

КОНКУРС «ИНОВАЦИОННЫЙ ПОИСК - 2017»

Государственное бюджетное общеобразовательное учреждение
город Краснодар
школа №26

ПРОЕКТ ИННОВАЦИОННОЙ ДЕЯТЕЛЬНОСТИ ПО ТЕМЕ:

**Организационно-управленческая модель ресурсного центра инклюзивного
образования для детей с тяжелыми нарушениями речи**

Директор ГБОУ школы №26
города Краснодара

Микиртычев
Эдуард Дмитриевич

Научный руководитель
проекта:

Савельева
Валерия Сергеевна, к. пс. н.

Адрес : 350051, г. Краснодар, ул. Шоссе Нефтяников, 21
Телефон / факс тел.: (861) 224-54-77, факс: (861) 224-34-58
E-mail logoschool26@mail.ru
Сайт ОО <http://www.logoschool26.ucoz.ru>

КРАСНОДАР 2017

СОДЕРЖАНИЕ

1. Тема	3
2. Обоснование проекта	3
2.1. Актуальность для развития системы образования, соответствие ведущим инновационным направлениям развития образования Краснодарского края.....	3
2.2. Нормативно - правовое обеспечение инновационного проекта.....	4
2.3. Проблема инновационной деятельности. Степень теоретической и практической проработанности проблемы инновационной деятельности.....	5
3. Цель. Объект инновационной деятельности. Предмет инновационной деятельности. Гипотеза. Задачи	6
4. Теоретические и методологические основания проекта	7
5. Обоснование идеи инновации и механизма реализации инновационного проекта.....	8
6. Обоснование новизны инновационной деятельности.....	19
7. Проектируемые этапы инновационного процесса	19
8. Критерии и показатели (индикаторы) эффективности инновационной деятельности..	23
9. Проектируемые результаты и инновационные продукты.....	24
10. Практическая значимость и перспективы развития инновации (проекта).....	25
11. Обоснование наличия необходимых средств для выполнения задач инновационного проекта.....	25

ГОСУДАРСТВЕННОЕ БЮДЖЕТНОЕ ОБЩЕОБРАЗОВАТЕЛЬНОЕ УЧРЕЖДЕНИЕ

города КРАСНОДАРА

ШКОЛА № 26

ИННОВАЦИОННЫЙ ПРОЕКТ

1. Тема инновационного проекта.

«Организационно-управленческая модель Ресурсного центра инклюзивного образования для детей с тяжелыми нарушениями речи»

2. Обоснование проекта.

2.1. Актуальность для развития системы образования, соответствие ведущим инновационным направлениям развития образования Краснодарского края.

В условиях возрастающей гуманизации, демократизации общества и современной жизни России положительно изменилось отношение общества к проблеме образования детей с ограниченными возможностями здоровья.

Проблема психического и физического здоровья детей с ОВЗ имеет государственное значение и является предметом исследования ученых и практических работников (О.А.Денисова, Е.А. Екжанова, Л.М. Кобрина, Н.Н.Малофеев, Е.В. Резникова, Л.М. Шипицына, Н.Д.Шматко, Е.А. Ямбург и др.). Это связано с увеличением числа школьников с различными отклонениями в развитии.

Конкретным шагом в этом направлении стало введение с 01.09.2016 года ФГОС НОО обучающихся с ОВЗ (Приказ Министерства образования и науки Российской Федерации от 19.12.2014 № 1598 «Об утверждении федерального государственного образовательного стандарта начального общего образования обучающихся с ограниченными возможностями здоровья»).

Согласно мониторинговым исследованиям ГБОУ ИРО Краснодарского края, среди детей с ОВЗ большая часть – это учащиеся начальных классов с нарушениями речи. В связи с этим наиболее остро стоит проблема интегрирования и образования младших школьников с нарушениями речи на начальную ступень общеобразовательной организации.

В процессе реализации ФГОС НОО ОВЗ высветились серьезные проблемы, связанные с включением детей с ограниченными возможностями в общее образование, которое на сегодняшний день еще не готово предоставить названной категории школьников в полном объеме условия для получения качественного образования. В связи с чем коррекционная школа приобретает необходимость в освоении новой своей функции – ресурсного центра по сопровождению педагогов общеобразовательных школ,

реализующих инклюзивное образование, родителей и детей с ограниченными возможностями, включенных в общеобразовательный процесс.

Данный проект позволит реализовать приоритетные направления развития системы образования Краснодарского края, направленные на обеспечение качества, доступности и эффективности инклюзивного образования:

- формирование системы инклюзивного образования обеспечивающие образовательные запросы общества и потребности социально - экономического развития Краснодарского края и России;
- развитие инфраструктуры и учебно-материальной базы образовательных организаций, обеспечивающих доступность инклюзивных образовательных услуг;
- создание условий для реализации федеральных государственных образовательных стандартов для обучающихся с тяжелыми нарушениями речи;
- разработка и реализация адаптированных образовательных программ, направленная на достижение универсальных учебных действий и социализации обучающихся;
- повышение уровня педагогической компетентности педагогических работников.

2.2 Нормативно-правовое обеспечение инновационного проекта.

1. Федеральный закон от 29.12.2012 N 273-ФЗ «Об образовании в Российской Федерации».

2. Приказ Министерства образования и науки Российской Федерации от 19.12.2014 № 1598 «Об утверждении федерального государственного образовательного стандарта начального общего образования обучающихся с ограниченными возможностями здоровья».

3. Приказ Министерства образования и науки РФ от 30 августа 2013 г. № 1015 «Об утверждении Порядка организации и осуществления образовательной деятельности по основным общеобразовательным программам - образовательным программам начального общего, основного общего и среднего общего образования».

4. Приказ министерства образования и науки Краснодарского края от 13.02.2015 г. № 563 «Об утверждении Положения об образовательном Форуме Краснодарского края «Инновационный поиск».

- постановление Главного государственного санитарного врача Российской Федерации от 29 декабря 2010 года № 189 «Об утверждении СанПиН 2.4.2.2821-10 «Санитарно-эпидемиологические требования к условиям и организации обучения в

общеобразовательных учреждениях»;

-приказ Министерства образования и науки Краснодарского края №399 от 29.01.2014 года "Об утверждении Порядка регламентации и оформления отношений государственных или муниципальных образовательных организаций с обучающимися и (или) их родителями (законными представителями) в части организации обучения по образовательным программам начального общего, основного общего и среднего общего образования на дому или в медицинских организациях".

- приказ Министерства образования, науки и молодежной политики Краснодарского края №273 от 20.01.2016 года "Об утверждении положения о деятельности государственного бюджетного общеобразовательного учреждения Краснодарского края как ресурсного центра сопровождения инклюзивного образования.

2.3. Проблемы инновационной деятельности. Степень теоретической и практической проработанности проблемы инновационной деятельности.

К предпосылкам формирования и развития инклюзивной образовательной практики в Краснодарском крае могут быть отнесены:

- сложившаяся и успешно работающая система специального (коррекционного) образования;
- наличие важных элементов психолого-педагогического сопровождения детей с ОВЗ в муниципальных территориях;
- сложившаяся система подготовки, переподготовки и повышения квалификации кадров для работы с детьми с ОВЗ;
- опыт ресурсных центров в коррекционных школах на территории Краснодарского края - инклюзивной образовательной практики;
- принятые региональные нормативно-правовые акты относительно развития образования детей-инвалидов и детей с ОВЗ в Краснодарском крае.

Проектируя работу по продвижению инновационной модели ресурсного центра инклюзивного образования в массовую практику, считаем необходимым учесть и барьеры на пути к реализации этого сложного образовательного проекта, чтобы избежать рисков необдуманных инноваций, последствий тотального и плохо обеспеченного инклюзивирования. Такими барьерами на сегодняшний день являются:

- слабое взаимодействие образовательных организаций, обучающих детей с ОВЗ, необходимость их интеграции в единую управляемую систему и обеспечение ее необходимыми ресурсами;

- недостаточная и подготовленность кадровых ресурсов (учителей, воспитателей, психологов, логопедов, учителей-дефектологов) Ресурсных центров в оказании консалтинговой помощи педагогам массовых образовательных организаций;
- слабость материально-технической и программно-методической обеспеченности ОО для работы с детьми с ТНР;
- отсутствие управленческого механизма перевода системы образования от частных достижений и имеющегося уникального опыта инклюзии в крае к надежно функционирующей системе сопровождения инклюзивного образования.

Особую актуальность приобретает разработка новых подходов к построению модели ресурсного центра в школе, направленных на повышение компетентностей педагогов как в самой школе, так и в других образовательных учреждениях.

РЦ образовательной организации (ОО) являются качественно новым этапом развития в системе образования. Вместе с тем, в условиях инклюзивного образования, внедрения коррекционно-развивающих образовательных технологий, принципов организации учебного процесса, реализации моделей возникли противоречия:

- между необходимостью совершенствовать деятельность РЦ в образовательном учреждении и отсутствием теоретических основ стратегии и тактики данного совершенствования;
- между запросами и ожиданиями общества и имеющейся квалификацией педагогов;
- между сохранением традиционных подходов в управлении школой, ориентированной на качество образовательного процесса в своей школе и необходимостью трансляции инновационного инклюзивного опыта работы в другие ОО.

Анализ противоречий позволил сформулировать проблему и тему инновационного проекта: ««Инновационные подходы к организации деятельности Ресурсного центра инклюзивного образования для детей с тяжелыми нарушениями речи»»

3. Цель. Объект. Предмет. Гипотеза. Задачи инновационной деятельности.

Объект инновационной деятельности: ресурсный центр ГБОУ школы № 26.

Предмет инновационной деятельности: организационно-управленческая модель РЦ инклюзивного образования на территории Краснодарского края.

Цель инновационной деятельности: разработка методических основ программно-методического, информационного обеспечения и организация комплексного психолого-педагогического сопровождения инклюзивной образовательной практики для

обучающихся с ТНР, а также создание организационно-управленческой модели РЦ по организации инклюзивного образования в Краснодарском крае.

Гипотеза инновационной деятельности:

Деятельность ресурсного центра инклюзивного образования будет эффективной, если:

- разработать организационно-управленческую модель ресурсного центра, обеспечивающую эффективность обучения детей с ТНР с учетом потребностей регионально-муниципальных заказчиков;
- создать команды педагогов-инноваторов по дивизиональному принципу, способных генерировать инновационные идеи, обобщать педагогический опыт и транслировать свои знания в области обучения и воспитания детей с ТНР.
- разработать методические основы программно-методического, информационного обеспечения и организации комплексного психолого-педагогического сопровождения инклюзивной образовательной практики для обучающихся с ТНР;
- организовать консалтинговое и методическое сопровождение педагогов ОО через создание сетевого взаимодействия организаций образовательной системы.

Задачи инновационной деятельности:

1. Методологически обосновать целесообразность организационно-управленческой структуры РЦ инклюзивного образования по дивизиональному принципу.

2. Определить социальных партнёров и образовательные организации (непосредственные заказчики), в которые осуществляется инновация.

3. Сформировать команды педагогов-инноваторов, где каждая команда мобильно и оперативно предоставляет инновационный продукт под конкретного потребителя – образовательную организацию, непосредственного заказчика.

4. Определить шаг модернизации с каждым заказчиком – экспертиза и диагностика потенциала, определение проблемных точек ОО, в которое происходит инновирование.

5. Создать систему трансляции образовательного инклюзивного продукта, системы информирования об инновационных ресурсах, определение форм, методов работы.

4. Теоретические и методологические основания проекта (научно - педагогические принципы, подходы, концепции, положенные в основу проекта).

Теоретическую основу проекта составили работы российских и зарубежных исследователей, таких как К. А. Абульханова-Славская, Р. Акофф, Ю.К.Бабанский [18], И.В. Бестужев-Лада, и др. Используются результаты современного педагогического поиска В.Н.Аверкина, А.Л.Гаврикова, В.Н.Скворцова, А.Ф.Щепотина и др. по системному, интегративному и личностно-деятельностному подходам к изучению педагогических и профессиональных процессов и явлений. При моделировании и проектировании предмета исследования использованы теоретические выкладки по теоретико-методологической концепции педагогической инноватики, педагогических технологий и непрерывного профессионального образования из научных трудов В.Г.Воронцовой, Т.А.Каплунович [53,169], А.Е.Марона, Р.М.Шерайзиной и др.

Теоретические основы составляют положения: теории и методики образования; общей теории социального управления; общей теории организаций и современного школоведения как теории образовательных организаций; теории проектирования систем и проектного менеджмента.

Методологическую основу исследования составили следующие научные положения: теория регионального и муниципального управления образовательными учреждениями и ресурсными центрами как открытой, социально-ориентированной системой, со стратегической ориентацией на запросы заказчика (потребителя) (Г.В. Атаманчук, В.Г. Афанасьев, Ю.В. Васильев, Ю.А. Конаржевский, М.И. Кондаков, М.М. Поташник, В.П. Топоровский, Т.Н. Шамова), концепции профессионального становления педагога (И.А.Колесникова, А.Е.Марон, Л.Ю.Монахова, М.В.Никитин, В.А.Сластенин, Г.А.Федотова, Р.М.Шерайзина); программно-проектный подход, ориентирующий исследование на широкое использование организационно-управленческого проектирования и целевых программ развития (В.С.Лазарев, О.Е.Лебедев, А.М.Моисеев, М.М.Поташник, П.И.Третьяков, Т.И.Шамова).

Методологической основой нашего проекта также являются базовые положения логопедии о характере речевого и психофизического развития детей с речевой патологией (Л.С. Волкова, Р.И.Лалаева, Р.Е.Левина, В.К.Орфипская, Н.Н.Трауготт, Т.В. Туманова, Т.Б.Филичева, М.Е. Хватцев, Н.А. Чевелёва, Г.В. Чиркина и др.).

5. Обоснование идеи инновации и механизмы реализации инновационного проекта.

Основная идея предлагаемого инновационного продукта – разработать и реализовать организационно-управленческую модель РЦ, которая позволит эффективно

осуществлять трансфер инклюзивных педагогических практик в образовательный процесс массовых школ.

Главной целью образования сегодня становится формирование готовности учащегося к жизни в быстро меняющемся глобальном мире, поликультурном обществе и развивающемся обществе знаний.

Развитие национальной системы образования обуславливают поиски путей совершенствования организации, содержания и методик обучения и воспитания детей с ограниченными возможностями.

Поддерживая инклюзивную культуру, реализуя инклюзивную политику и практику, образовательные учреждения действуют в инновационном режиме. При этом одной из основных становится задача на основе имеющегося опыта в области образования детей с ограниченными возможностями здоровья создать устойчивую, развивающуюся, эффективно действующую образовательно-развивающую среду для обучающихся с тяжелыми нарушениями речи (далее - ТНР).

Наша коррекционная школа взяла на себя новый функционал: содействие в организации системы такого инклюзивного образования для детей с тяжелыми нарушениями речи.

Перспективы развития системы образования определяются двумя факторами — социальным заказом общества и государства в изменении системы образования и возможностями самой системы образования, её готовностью к изменениям. В современном обществе, простое воспроизводящее образование перестало быть актуальным. Именно поэтому экспериментальные и инновационные процессы в современном образовании являются непременным условием его существования в обществе. Основной проблемой, которая решается ресурсным центром, является трансляция инновационных технологий в «массовые» школы.

Как отмечает известный отечественный специалист по методологии педагогики, академик РАО В.В.Краевский: «Исследование можно считать актуальным лишь в том случае, если актуально не только данное научное направление, но и сама тема актуальна в двух отношениях: ее научное решение, во-первых, отвечает насущной потребности практики, а во-вторых, заполняет пробел в науке, которая в настоящее время не располагает научными средствами для решения этой актуальной научной задачи» [4, С.121].

Понятие «ресурсный центр» появилось недавно, с внедрением в российскую науку и практику теории менеджмента. Чтобы определить словосочетание «ресурсный центр» необходимо обратиться к этимологии слов. В словаре Ожегова «ресурс» определяется в первом случае как запасы, источники чего-нибудь, во-втором, средство, к которому

обращаются в необходимом случае. Из франц. *ressource* «вспомогательное средство» лат. *resurgere* «распрямляться, подниматься». «Центр» мы будем рассматривать в данном контексте, среди множества значений данного слова, как точку сосредоточения каких-либо отношений и место сосредоточения чего-либо важного. Из этого следует, ресурсный центр можно определить, как место сосредоточения определённых источников (средств, методов, технологий) и место формирования на его базе отношений (социального партнёрства).

А.В. Лебедев [6] определяет Ресурсный центр как координационный орган, создаваемый сетевыми структурами в целях усиления их ресурсов для оптимизации деятельности. Он считает, что главным предназначением Ресурсного центра должно быть совместное решение тех важных проблем, которые не могут быть разрешены самостоятельно участниками партнерства, например, переподготовка кадров, проведение диагностики и экспертизы деятельности, осуществление консалтинга, фандрайзинга, ретрансляция инноваций в практику, организация прикладных исследований и др. Таким образом, соблюдается принцип партнерства, то есть объединение ресурсов и совместное их использование.

Ресурсный центр инклюзивного образования должен быть направлен не на поддержку сегодняшних социальных функций, а на предьявление новых социокультурных функций и проектирование нового инклюзивного образования. Миссией РЦ является обеспечение и формирование социокультурных функций, запуск и поддержка инклюзивных образовательных практик.

Ресурсный центр оказывает помощь педагогам и специалистам образовательных учреждений города Краснодара и Краснодарского края, идущих по пути инклюзии, в эффективном планировании и мониторинге своей профессиональной деятельности, реализации адаптированных образовательных программ, постановке ясных и выполнимых задач по организации и повышению эффективности своей работы.

Определены приоритетные задачи Ресурсного центра:

1. Оказание консультативно-методической помощи по вопросам организации коррекционного обучения и воспитания детей с ограниченными возможностями развития в условиях общего образования.
2. Поиск наиболее эффективных средств и методов обучения детей с ТНР.
4. Совершенствование содержания, форм и методов работы с педагогами общего образования.
5. Развитие методических контактов с соответствующими образовательными организациями города, края.

Реализация этих и других задач, предусмотренных Положением о ресурсном центре,

обеспечивается содержанием деятельности, включающей изучение отечественного и зарубежного опыта научно-методической работы коррекционных образовательных организаций в качестве ресурсных центров; разработку адаптированных образовательных программ, индивидуальных образовательных маршрутов, методических рекомендаций, исследований в области специальной педагогики; оказание консультативно-методической помощи; организацию и проведение семинаров по вопросам специальных методов обучения детей с ТНР; подготовку команды методистов из числа опытных педагогов для проведения, обмена опытом; консультирование родителей и лиц, их заменяющих, воспитывающих детей с ограниченными возможностями в развитии, с целью вовлечения в коррекционно-воспитательный процесс.

В соответствии с содержанием определены такие функции ресурсного центра, как диагностическая, прогностическая, организационно-консультативная, методическая, обучающая, экспериментальная и аналитическая.

Диагностическая функция предполагает осуществление мониторинга деятельности ресурсного центра. Прогностическая функция обеспечивает разработку системы мер, направленных на повышение качества работы центра. Организационно-координирующая деятельность в целом осуществляется Советом ресурсного центра, который руководит его работой. Он утверждает планы работы ресурсного центра, программы методических мероприятий, принимает решение о публикации методических пособий, формировании информационных ресурсов и др. Все вопросы, рассматриваемые Советом, протоколируются в установленном порядке. Учебно-методическая работа ресурсного центра включает проведение семинаров, мастер-классов, презентаций, подготовку методических рекомендаций, трансфер образовательных инклюзивных технологий и др., участие в курсах повышения квалификации для педагогических работников системы специального (коррекционного) образования, а также специалистов, работающих в режиме инклюзивного образования. Консультативно-обучающая деятельность – это и обучение специальным умениям и навыкам работы с детьми с ТНР с использованием различных форм, внедрение достижений в практику работы с детьми, имеющими проблемы в обучении, изучение современных педагогических технологий и др. Эта работа осуществляется в основном по запросам.

Аналитическая функция направлена на осуществление промежуточного и годового анализа деятельности ресурсного центра, рефлексия научно-методических мероприятий, разработку рекомендаций и программ их реализации. Опыт работы ресурсного центра свидетельствует, что создание его актуально и своевременно, поскольку число обращений за консультациями растет (всего за прошедший период за помощью

обратились более 500 человек. В ресурсный центр за помощью обращаются не только учителя начальных классов, но и педагоги ДОО, психологи, социальные педагоги, методисты, администрация этих ОО. Это свидетельствует о стремлении организовать в общеобразовательной организации квалифицированную помощь ребенку с ТНР командой специалистов. Основным содержанием консультаций является информация по вопросам составления индивидуальных программ обучения для обучающихся в инклюзивном режиме и использования наиболее адекватных приемов, методов и средств обучения; по проблемам установления контакта с родителями и оказания им помощи в семейном воспитании детей; по способам реализации личностно-ориентированного подхода к образованию и развитию детей с ограниченными возможностями в развитии; по реализации задач преодоления нарушений речи детей в процессе воспитания и обучения; по вопросам организации и управления системой коррекционно-развивающего обучения в условиях общеобразовательной школы.

Можно рассматривать эти функции и соответствующие методы как универсальные, относящиеся к любой организационной системе. Но наша задача состоит в выделении специфических функций, относящихся к деятельности РЦ. Какие же необходимы функции управления деятельностью РЦ?

В первую очередь, это **инвентаризация ресурсов** (имеющиеся технологии, кадровый потенциал, пространство для организации инноваций) и **создание банка данных**, имеющихся технологий;

Второе, **оптимизация процесса разработки** под новый социальный заказ и проблемные точки трансляции, привлечение специалистов т.к. эффективное решение многих проблем может быть найдено только с помощью привлечения знаний и опыта из других областей деятельности;

Третье, **определение социальных партнёров и образовательных учреждений** (непосредственных заказчиков), в которые осуществляется инновация;

Четвёртое, **развитие творческого потенциала сотрудников** при освоении и трансляции образовательных технологий;

Пятое, **создание команды разработчиков – инноваторов**, которые создают и инновировать технологические решения;

Шестое, **определение шага модернизации с каждым заказчиком** – экспертиза и диагностика потенциала, определение проблемных точек ОО, в которое происходит инновирование;

Седьмое, **создание системы трансляции инновации** (Система информирования об инновационных ресурсах, определение форм, методов работы, планирование стратегическое и тактическое);

Восьмое, **определение зон риска**. Эта особая работа связана с неопределенностью получения положительных результатов, необходимостью своевременного обеспечения различными ресурсами, управление социальными и психологическими последствиями нововведений. Любое нововведение представляет собой кризис. Причем его следует рассматривать как переломный момент в развитии системы, дающий простор новому.

Каждая функция решается за счёт ряда задач. Например, функция, направленная на создание команды методистов, из педагогического коллектива школы предполагает:

- повышение уровня профессиональной компетентности членов команды;
- умение понять каждым членом «политику» проекта, каждый из членов команды должен знать назначение и цель проекта и стремиться к реализации этой цели;
- способность команды решать проблемы разного уровня сложности;
- каждый член команды должен знать свои функции и то, как они способствуют достижению конечной цели проекта;
- каждый из членов команды проекта должен воспринимать выполнение проекта как свою личную цель, независимо от его места в реализации проекта;
- каждый член команды проекта должен воспринимать других членов не как конкурентов за какие-либо общие ресурсы, а как товарищей, вовлеченных с ним в одно общее дело, должен быть готов к компромиссу и помощи своим товарищам в случае возникновения каких-либо сложностей; желание разделить как успех, так и неудачи с другими членами команды, а затем перейти к решению очередных задач.

Данные задачи решаются за счёт различных форм и способов работы РЦ.

Чтобы успешно управлять инновационными процессами, необходимо совместное принятие решений педагогических коллективом школы. Для инновационной работы учреждения необходимо осуществить переход от работы с однородными коллективами к работе с разнофункциональными коллективами; переход от диффузного, точечного типа изменений в практике к системному проектированию преобразовательных процессов относительно целостного участка практики; переход от субъект-объектного типа отношений внутри коллектива (распределение и закрепление функций целеполагания, проектирования только за администрацией, а исполнение - только за педагогами) к субъект-субъектному, предполагающему совместное целеполагание и проектирование преобразовательных действий, реализацию и рефлексию осуществленной деятельности.

Управление деятельностью РЦ является подсистемой общего управления ОО. Управление РЦ можно сопоставить с менеджментом инновациями. Управление РЦ в ОО следует понимать, как совокупность принципов, методов и форм управления целенаправленными изменениями в организации и ОО-потребителях инноваций, инновационными процессами, организационными структурами и их кадрами.

РЦ имеет структуру внешних и внутренних связей. На базе ОО создаётся инициативная группа из педагогов и сотрудников учреждения – ядро РЦ и координационный совет РЦ (рисунок 1). Ядерная группа учреждения выполняет организационную и образовательную функцию, её члены являются трансляторами образцов инновационной практики работы.



Рисунок 1 - РЦ как система внешних и внутренних связей

Координационный совет РЦ самостоятельно разрабатывает программу своей деятельности и планирует мероприятия в целях выполнения поставленных задач и возложенных обязательств. Программа и план работы утверждаются научным руководителем РЦ. Приказ Министерства образования, науки и молодежной политики об открытии ресурсного центра на базе школы является основанием для подтверждения

значимости и готовности данных продуктов к массовой инновации. Режим и расписание работы составляется педагогом - организатором, ответственным за руководство РЦ.

Для организационно-технического обеспечения своей деятельности РЦ ведет следующую документацию:

- годовой план работы РЦ;
- годовой отчет о работе РЦ;
- приказы и инструкции вышестоящих организаций;
- соглашения с учреждениями и организациями;

Для координации деятельности осуществляется работа на сайте РЦ:

- презентация программы работы РЦ;
- план мероприятий;
- презентация литературы и методических пособий.

Внешними партнерами, с которыми ресурсный центр осуществляет научное и методическое сотрудничество являются: ГБОУ ИРО Краснодарского края, «Центр психолого-педагогической, медицинской и социальной помощи «Детство», «Центр диагностики и консультирования» Краснодарского края.

Организационная структура ресурсного центра

Анализ существующих в настоящее время организационных структур управления РЦ в образовательных организациях, свидетельствует о преобладании линейной и линейно-функциональной модели управления. К недостаткам подобных моделей управления можно отнести:

- разобщенность горизонтальных связей в иерархической системе школы, ресурсного центра;
- множество контактов с подчиненными, информационная перегрузка;
- жесткость структуры, которая не может своевременно реагировать на запросы ОО по реализации ФГОС обучающихся с ОВЗ.

Изучив все имеющиеся варианты организационных структур, мы пришли к заключению, что оптимальным вариантом станет *дивизиональная организационная структура* ресурсного центра инклюзивного образования.

ГБОУ школа №26 решает одновременно множество задач, закрепленных в Уставе ОО, главной задачей остается предоставление качественных образовательных услуг обучающимся с ТНР. Работа ОО в качестве Ресурсного центра инклюзивного образования является дополнительным функционалом и налагает определенные обязанности на администрацию школы и педагогический коллектив. Возможность эффективной деятельности заключается в перераспределении управленческих полномочий по критерию – ориентацию на заказчика, в нашем случае на конкретный

запрос массовой школы по организации инклюзивного образования и реализации ФГОС ОВЗ. Ключевыми фигурами в управлении РС с данной структурой становится не директор школы, а руководители возглавляющие сектора, которым предоставляется определенная самостоятельность в осуществлении оперативной деятельности. За общей администрацией остается право жесткого контроля по ключевым вопросам стратегического развития, методических разработок, инноваций.

К достоинствам дивизиональной структуры РЦ относятся:

- более тесная связь с заказчиками – педагогами, ОО; ускоренная реакция на изменения в системе инклюзивного образования;
- четкое разграничение ответственности;
- высокая самостоятельность структурных единиц (секторов);
- разгрузка администрации школы;
- простота коммуникационных сетей.

На рисунке 2 отображена дивизиональная структура РЦ .

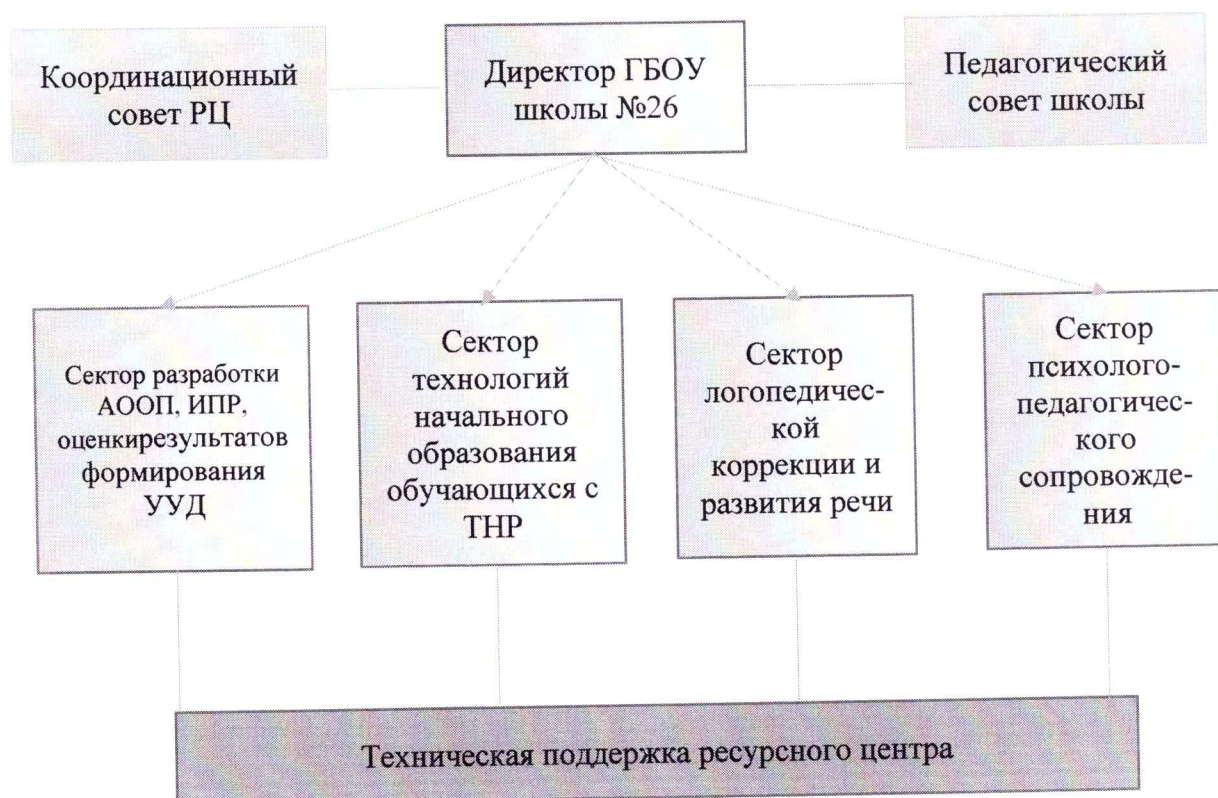


Рисунок 2 – Организационная дивизиональная структура РЦ ГБОУ школы № 26.

На схеме (рисунок 2) дивизионы представлены секторами, где каждый сектор (команда педагогов-инноваторов) разрабатывает инклюзивный образовательный продукт в зависимости от запроса образовательной организации.

Формы работы РЦ можно разделить на три группы: формы, направленные на разработку инноваций, формы, направленные на трансляцию инноваций (сопровождение деятельности МОО – реципиентов), формы, направленные на внедрение результатов инноваций в образовательную практику ОО.

Формы, направленные на разработку инноваций, предполагают организацию поисковой деятельности и определение технологий, которые могут быть транслированы в образовательную практику учреждениям реципиентам. Невозможно переносить положительный опыт без описания его структуры и процесса. Для внедрения педагогических инноваций необходимо обсуждение их значимости, определение условий переноса и собственно описания образца педагогического или управленческого труда.

К формам, направленных на разработку инноваций можно отнести:

1. Семинары по обсуждению проблемных вопросов.
2. Круглый стол.
3. Диагностика и экспертиза.
4. Видеоконференции с образовательными учреждениями из других субъектов РФ по обсуждению актуальных проблем в заданной области.

Передавать инновационные технологии возможно образовательным учреждениям, которые определились с необходимостью их внедрения в свои школы. Для этого, сначала, необходимо показывать учреждениям, потенциальным реципиентам, какие проблемы решаются с помощью данных инноваций и давать возможность для их самоопределения. Этапами по трансляции инноваций являются, во-первых, экспертиза наличного состояния школ-заказчиков. Во-вторых, определение сдвижки – минимальной и максимальной. В-третьих, создание плана «переноса» образцов инновационной работы в школы, которые их осваивают.

К формам, направленных на трансляцию инноваций относятся:

1. Консультации (групповые, индивидуальные, сетевые, скайп-консультирование и т. д.). Консультации осуществляются в рамках консультационно-методического центра «Красноречие» на базе РЦ.
2. Мастер-классы проводятся в целях демонстрации образцов инклюзивной практики для обучающихся с ТНР.
3. Курсы повышения квалификации.

4. Стажировки.

5. Педагогическая мастерская в целях передачи технологий.

6. Тренинги проводятся в целях повышения профессионального уровня педагогического коллектива как команды методистов. Методическое сопровождение педагогов-инноваторов (курирование) согласно индивидуальному плану по инновационной деятельности педагога – инноватора.

7. Семинары.

8. Методические выставки (брошюры, бюллетени).

9. Индивидуальное наставничество.

В школе организуется разработка инновационных технологий, для этого используются следующие формы работ:

- Семинар по обсуждению проблемных вопросов внедрения инклюзивной практики. Темы семинаров определялись в соответствие с трудностями работы, возникающих у педагогов или недостаточной проработанностью на теоретическом и практическом уровне. Например, в 2016-2017 учебном году такими темами являлись: «Особенности учебно–воспитательного процесса и оформление документации в общеобразовательном учреждении для детей с ОВЗ, имеющих тяжелые нарушения речи», «Использование коррекционных технологий на уроках в общеобразовательном учреждении для детей с ОВЗ, имеющих тяжелые нарушения речи»

- Круглый стол. На базе школы проходят обсуждения вопросов по с приглашением заинтересованных лиц и специалистов других образовательных учреждений. Так, в мае 2017 года состоялся круглый стол по теме: «Система оценки детей с ОВЗ, имеющих тяжелые нарушения речи».

В учреждении отработаны такие формы работы, которые направлены на трансляцию инноваций:

- Консультации педагогов других ОО. Данные консультации проходят как в очной, так и в режиме онлайн. Создание консультативно-методического центра «Красноречие» (онлайн консультации со специалистами школы – запись на консультацию, обратная связь по категориям: психологическое сопровождение, логопедическое сопровождение, начальное звено, учителя-предметники

- Методическое сопровождение педагогов-инноваторов (курирование) согласно индивидуальному плану по инновационной деятельности педагога – инноватора. Эта форма работы планируется в 2017-2018 учебном году.

- Мастер-классы проводятся в целях демонстрации образцов практики. Ведущее место занимают мастер-классы по логопедической коррекции недостатков речи, где ведущие педагоги передают свой опыт работы школам. Такие мастер-классы

проводились в рамках курсов повышения квалификации для учителей-логопедов и учителей-дефектологов г. Краснодара и Краснодарского края.

- Форма тренингов позволяет отточить своё мастерство педагогов, преодолеть трудности в деятельности, направленной на реализацию адаптированной образовательной программы для обучающихся с ТНР. Например, темами тренингов являются «Разработка индивидуальной образовательной программы», «Технологии коррекционно-развивающей программы для обучающихся с ТНР».

- Курсы повышения квалификации проводятся в целях повышения теоретического и практического опыта педагогов ОО. Данные курсы начали работать с этого учебного года (школе присвоен статус стажировочной площадки повышения квалификации для слушателей курсов ГБОУ ИРО Краснодарского края по теме «Содержание и организация образовательной деятельности в условиях реализации ФГОС НОО обучающихся с ОВЗ (ТНР)» 26 апреля 2017 года).

Данные формы включают как педагогов из других учреждений, так и педагогов нашего учреждения, которые только приступили к освоению технологий.

Таким образом, мы выделили те формы работы, которые позволяют оптимально работать РЦ на базе ГБОУ школы № 26.

6. Обоснование новизны инновационной деятельности.

Новизна состоит в том, что:

1) выявлены и обоснованы теоретико-методологические предпосылки успешного функционирования организационно-управленческой модели ресурсного центра образовательной организации;

2) представлены общие и специфические функции РЦ инклюзивного образования;

3) разработана и описана модель РЦ общеобразовательного учреждения, представляющая собой целостную, последовательную и логически взаимосвязанную систему характеристик, функций, организационной структуры и методов управления.

7. Проектируемые этапы инновационного процесса.

<u>№</u>	<u>Задачи</u>	<u>Действия (наименование мероприятий)</u>	<u>Срок реализации</u>	<u>Полученный (ожидаемый) результат</u>
<u>Подготовительный этап, февраль-май 2017 г.</u>				

<u>1</u>	Инвентаризация ресурсов (имеющиеся технологии, кадровый потенциал, пространство для организации инноваций)	Мониторинг внутренней среды школы, возможностей и угроз	Февраль – май 2017 г.	Повышение уровня профессиональной компетенции педагогов школы в вопросах разработки и реализации АООП
<u>2</u>	Создание банка данных, имеющихся технологий обучения и воспитания детей с ТНР	Формирование пакета методических и учебных материалов по направлениям: - разработка и реализация АООП, ИПР, системы оценивания УУД для обучающихся с ТНР; - технологии обучения детей с ТНР в начальном звене; - программы, методики и технологии логопедической коррекции нарушений речи в зависимости от дизонтогенеза; - технологии психолого-педагогического сопровождения обучающихся с ТНР.	Февраль-май 2017 г.	Систематизированный, электронный банк данных накопленного педагогического опыта
<u>3</u>	Разработка и проведение мониторинга для определения потребностей ОО – непосредственных заказчиков	Выявление ключевых проблем инклюзивного образования обучающихся с ТНР в массовой школе, составление карты запросов.	Апрель 2017 г.	Подготовленный мониторинг для определения потребностей ОО
<u>4</u>	Разработка проекта, определение критериев и показателей его эффективности	Определение объекта и предмета проектирования, определение цели и гипотезы исследования, разработка содержания проекта, критериев и показателей его эффективности	Май 2017 г.	Проект по внедрению организационно-управленческой модели РЦ инклюзивного образования

5	Апробация форм, направленных на разработку инноваций	Семинары по обсуждению проблемных вопросов. Круглый стол. Диагностика и экспертиза. Видеоконференции с образовательными учреждениями из других субъектов РФ по обсуждению актуальных проблем в заданной области	Апрель – май 2017 года	Предварительная оценка форм работы РЦ
Основной этап. Разработка и апробация организационно-управленческой модели РЦ, июнь 2017 г. – май 2018 г.				
6	Разработка дивизиональной организационно-управленческой структуры ресурсного центра инклюзивного образования	Анализ отечественных исследований по внедрению эффективных моделей организационных структур РЦ инклюзивного образования	Июнь 2017 г.	Разработка организационно-управленческой модели ресурсного центра инклюзивного образования с учетом запросов потребителей (на основе мониторинга) инновационного продукта – ОО.
7	Определение социальных партнёров и образовательных учреждений (непосредственных заказчиков), в которые осуществляется инновация	Определение форм сотрудничества с социальными партнерами. Определение образовательных организаций, которым необходимо методическое сопровождение по организации инклюзивного образования обучающихся с ТНР	Август – сентябрь 2017 г.	Совместно с ГБОУ «ИРО» Краснодарского края разработка дополнительных образовательных программ курсов повышения квалификации на бюджетной и внебюджетной основе; Построение оптимального маршрута психолого-педагогического сопровождения.

8	Развитие творческого потенциала сотрудников при освоении и трансляции образовательных технологий.	создание команд разработчиков – инноваторов, в рамках организационно-управленческой модели РЦ которые создают и инновировать технологические решения;	Октябрь 2017г. - май 2018 г.	4 команды учителей-инноваторов по ключевым вопросам образования обучающихся с ТНР; - курирование педагогов-инноваторов согласно индивидуальному плану по инновационной деятельности
9	Определение шага модернизации с каждым заказчиком – ОО.	экспертиза и диагностика потенциала, определение проблемных точек ОО, в которое происходит инновирование.	Май 2018 г.	Разработка опросника и анкетирование онлайн педагогических работников ОО по определению проблемных вопросов в области обучения учащихся с ТНР.
<u>Этап обобщения и распространения инновационного опыта</u>				
<u>№</u>	<u>Задачи</u>	<u>Действия (наименование мероприятий)</u>	<u>Срок реализации</u>	<u>Полученный (ожидаемый) результат</u>
10	Создание системы трансляции инновации (Система информирования об инновационных ресурсах, определение форм, методов работы, планирование стратегическое и тактическое	Проведение семинаров, круглых столов, консультаций, методической помощи на базе образовательного учреждения для педагогов школ	Май - июнь 2018 г.	Методические рекомендации по: - организации работы РЦ инклюзивного образования; - технологиям реализации ФГОС обучающихся с ОВЗ (ТНР)

11	Определение зон риска при реализации инновационного проекта	SWOT- анализ; PEST – анализ.	Август 2018г.	Определение сильных и слабых сторон заявленной инновационной модели РЦ; публикация статьи в журнале «Кубанская школа».
----	---	---------------------------------	------------------	--

8. Критерии и показатели (индикаторы) эффективности инновационной деятельности.

№	Критерии	Показатели
1	Проблема, решаемая РЦ, направленная на решение инклюзивных задач в обществе и образовательной практике.	Соответствие решаемой проблемы РЦ социокультурным задачам в обществе и образовательной практике.
2	Соответствие направления деятельности Ресурсного центра образовательным программам, реализуемым в образовательном учреждении.	Направление деятельности РЦ (предметы или система образования и жизнедеятельности) соответствуют образовательным программам учреждения.
3	Привлекательный научный, управленческий и др. ресурс.	Имеется научный, управленческий и др. ресурс.
4	Разработанные образцы, технологии, направленные на трансляцию ОО.	Наличие разработанных образцов, технологий, направленных на трансляцию ОО.
5	Кадровый потенциал ОО, направленный на трансляцию инновационной деятельности другим учреждениям.	Наличие кадрового потенциала ОО, направленного на трансляцию инновационной деятельности другим учреждениям.
6	Наличие потребителей услуг РЦ и их характеристика.	Количество ОО (потребителей), желающих транслировать и внедрять образцы и технологии РЦ и описание шага сдвига по направлению РЦ.
7	Создание инфраструктуры по оказанию образовательных услуг слушателям.	- Наличие материально – технической базы, соответствующей содержательному направлению, реализуемому Ресурсным центром. - Наличие видеоматериалов и учебно-методических пособий (учебные, демонстрационные и т.д., соответствующих направлению РЦ. -Наличие программы повышения квалификации.

		<ul style="list-style-type: none"> - Наличие нормативной документации, обеспечивающей деятельность Ресурсного центра. - Подключение к Интернету и использование возможностей и ресурсов сети.
8	Описание опыта применения положительных результатов деятельности по заявленному направлению.	<ul style="list-style-type: none"> - Описание результатов деятельности в виде информационной карты Ресурсного центра. - Описание опыта в СМИ (статьи, брошюры, книги, методические разработки и т.д.), в том числе и электронных. - Распространение вспомогательных материалов для слушателей (анкеты, таблицы, матрицы т. п.).
9	Уровень организации и контроля за деятельностью Ресурсного центра.	<ul style="list-style-type: none"> - Система работы: наличие плана работы, отчетов, иных материалов. - Объем реализации плана деятельности Ресурсного центра.

9. Проектируемые результаты и инновационные продукты.

В результате выполнения проекта ГБОУ школа станет инновационным образовательным и методическим центром, обеспечивающим Краснодарский край компетентными педагогическими работниками в обучении и воспитании детей с ТНР.

Инновационные продукты.

1. Организационно-управленческая модель РЦ, позволяющая своевременно и качественно оказывать образовательные услуги по реализации ФГОС НОО обучающихся с ОВЗ.

2. Комплекс методического и информационного обеспечения инновационного образовательного процесса по направлениям инклюзивного образования:

- методические рекомендации ОО по реализации АООП (результатам формирования УУД, коррекционной программы) для обучающихся с ТНР;

- методические рекомендации учителям-логопедам, педагогам-психологам, специалистам ПМПК, учителям - предметникам, педагогам дополнительного образования по диагностике, коррекции, психолого-педагогическому сопровождению обучающихся с ТНР;

- дидактические рекомендации родителям по обучению и воспитанию в семье детей с ТНР;

- электронный банк учебно-методических материалов: ТКУ по учебным

предметам, коррекционно-развивающие программы по преодолению речевых нарушений у детей и т.д.

3. Функционирующую систему онлайн – консультаций для педагогов края в рамках консультационно-методического центра «Красноречие» (использование приложения «скайп», на сайте ОО через систему «Обратная связь»).

10. Практическая значимость и перспективы развития инновации (проекта).

Практическая значимость результатов заключается в том, что разработанная модель РЦ сопровождения инклюзивного образования может быть широко использована (а частично – уже используется) при создании образовательных учреждений аналогичной разновидности; разработаны наиболее эффективные формы трансляции знаний и инклюзивных практик в рамках обучения детей с ТНР, которые могут быть успешно тиражированы и использованы в общеобразовательных учреждениях в различных регионах России.

11. Обоснование наличия необходимых ресурсов для выполнения задач инновационного проекта.

Информационные ресурсы

ОО имеет возможность использования современной компьютерной техники для совершенствования методической работы с педагогами и образовательной работы с школьниками, повышения компьютерной грамотности специалистов, распространения своего инновационного опыта среди других образовательных учреждений.

Информационные технологии интегрированы в деятельность ОО, что позволяет:

- повысить информационно-коммуникационную компетентность всех участников образовательного процесса ОО;
- повысить эффективность и качество учебно-воспитательного и коррекционно-развивающего в ОО;
- пополнить информационные ресурсы ОО: информационно-аналитический банк, программное обеспечение учебно-воспитательного и коррекционно-развивающего деятельности педагогов;
- создать творческие отчеты, фото и видеорепортажи, публикаций из опыта работы, помещать материалы на сайт ОО.
- создан банк компьютерных обучающих программ, дидактических и методических материалов для использования в работе ОО.

Материально-технические ресурсы:

1. Кабинет психолога, оборудованный в рамках федеральной программы «Доступная среда».
2. Комплекс аппаратно-программный «Биосвязь» (логопедический и психологический).
3. Индикатор компьютерный «Микарт» с ПО «Лого – Комфорт».
4. Компьютерная программа «Дельфа 142».
5. Серия компакт-дисков для работы педагога-психолога.
6. Аппараты ДИА ДЭНС – ПКМ для проведения динамической электронной стимуляции.
7. Диагностическое лото – интерактивное пособие для психологической диагностики.
8. Логопедический тренажер. Компьютерный практикум для начальной школы.
9. Компьютерная программа «Веселые игры для развития речи и слуха».
10. Обучающая программа-тренажер по русскому языку «Фраза».
11. Логопедическая коррекционная программа «Игры для Тигры».
12. Компьютерная программа «Развитие речи. Учимся говорить правильно».
13. Серия компакт-дисков «Виртуальная школа Кирилла и Мефодия. Уроки русского языка».
14. Серия компакт-дисков «Логопедическая служба». Изд. «Учитель».
15. Серия компакт-дисков «В помощь логопеду». Изд. «Учитель».
16. Дидактические игры «Подбери по форме», «Дидактическое лото» и др.
17. Пособия из серии звуковых плакатов «Говорящая азбука», «Учимся читать».
18. «Умные кубики» - пособие для обучения чтению и письму.
19. Наглядно-дидактические пособия «Мир в картинках», «Грамматика в картинках»
20. Учебные пособия для специальных (коррекционных) школ V вида Г.В. Чиркина, Е.Н. Российская «Произношение. Мир звуков. 1, 2 классы». «Развитие речи». Е.В. Новикова «Логопедическая азбука».

12. Степень разработанности инноваций.

В настоящее время степень разработанности инновационного проекта находится **на подготовительном этапе:**

- выявлены общие теоретические основания построения и понятийный аппарат описания РЦ как инновационного проекта;
- сформулированы критерии и показатели эффективности работы РЦ;
- построена организационно-управленческая модель РЦ в школе;
- описаны формы и принципы реализации функций управления РЦ в образовательном учреждении;

Несмотря на наличие публикаций, только небольшая часть педагогов ГБОУ школы № 26 публикует свой опыт работы, на информационном портале нет полной информации о деятельности РЦ, педагогическим коллектив базового учреждения не полностью вооружён технологиями инновационной работы. Данные факты должны быть обсуждены с ядром РЦ и координационным Советом и Педагогическим Советом для постановки задач на следующий учебный год.

Литература

1. Алексеев Н.Г. Методологические принципы проектирования образовательных систем //Проектирование в образовании: проблемы, поиски, решения. – М., 1994. – С.11-13.
2. Внутришкольное управление: Вопросы теории и практики /Под ред. Т. И. Шамовой. - М.: Педагогика, 1991. - 191 с.
3. Гершунский Б.С. Философия образования для XXI века (В поисках практико-ориентированных образовательных концепций). М.: ИнтерДиалект+, 1997. - 697 с.
4. Краевский В.В. Методология педагогического исследования. Пособие для педагога-исследователя. - Самара: Сам. ГПИ, 1994. - 165 с.
5. Лазарев В.С. Системное развитие школы. - М.: Педагогическое общество России, 2002. – 304 с.
6. Лебедев А.В. Информационные ресурсы как ресурсы управления // Музей будущего: Информационный менеджмент. М., 2001. С. 23-35.
7. Методологические основы и технологии реализации федеральных государственных образовательных обучающихся с ограниченными возможностями здоровья: учебное пособие. От теории к практике: учебное пособие / авт. Л.П. Кузма, Л.Е.Шевченко, Л.А.Клещева. – Краснодар, ГБОУ ИРО Краснодарского края, 2017. – 153.
8. Наумов С. В. Управление инновационными процессами в региональной системе образования// автореферат Н.Новгород 2009.
9. Поташник М. М., Лоренсов А. В., Хомерики О. Т. Управление инновационными процессами в образовании. - М., 2008. – 352с.
10. Проектирование в образовании - проблемы, поиски, решения: Сб. науч. тр. / Под ред. В. И. Слободчикова, М. А. Ушаковой. - М., 1994. - 103 с.
11. Селектор С.С. Организационный климат: «закрытый» и «открытый» // Директор школы. – 1997. - №2. - С.25-32.
12. Слободчиков В.И. Образовательная среда: реализация целей образования в пространстве культуры // Новые ценности образования: культурные модели школ. - М., 1997. - С. 177-184.
13. Управление современной школой. Пособие для директора школы /Под ред. М. М. Поташника. - М.: АПП ЦИТП, 1992. - 168 с.
14. Управление школой: теоретические основы и методы. Учебное пособие /Под ред. В.С.Лазарева. – М.: Центр социальных и экономических исследований, 1997. – 336 с.
15. Ушаков К.М. Управление школьной организацией: организационные и человеческие ресурсы. - М.: Сентябрь, 1995. – 125 с.

1. Создание команды педагогов-инноваторов, способных генерировать инновационные идеи, обобщать педагогический опыт и транслировать свои знания.
2. Повышение уровня компетентности педагогов в реализации АООП для обучающихся с ТНР в рамках ФГОС ОВЗ.
3. Использование дистанционных форм сотрудничества с педагогами муниципальных образовательных учреждений (вебинары, мультимедийные конференции).
4. Создание консультативно-методического центра «Красноречие» (онлайн консультации со специалистами школы – запись на консультацию, обратная связь по категориям: психологическое сопровождение, логопедическое сопровождение, начальное звено, учителя-предметники).
5. Создание сети ОО по работе с обучающимися с ТНР (напр. регулярные встречи в форме методического семинара - последний четверг каждого месяца).
6. Совместно с ГБОУ ИРО разработка программ КПК (курсов повышения квалификации) для разных категорий работников.