

**МУНИЦИПАЛЬНОЕ БЮДЖЕТНОЕ УЧРЕЖДЕНИЕ
ДОПОЛНИТЕЛЬНОГО ОБРАЗОВАНИЯ
ЦЕНТР ДОПОЛНИТЕЛЬНОГО ОБРАЗОВАНИЯ
ДЛЯ ДЕТЕЙ «ОРИЕНТИР» ГОРОДА СОЧИ.**

**ИННОВАЦИОННЫЙ ПРОЕКТ
«ДОРОГА ВМЕСТЕ»
(ПСИХОЛОГО – ПЕДАГОГИЧЕСКОЕ СОПРОВОЖДЕНИЕ ДЕТЕЙ С ОВЗ
В ЦЕЛЯХ ИХ СОЦИАЛИЗАЦИИ И ПРОФОРИЕНТАЦИИ).**

**г.Сочи
2014**

СОДЕРЖАНИЕ

1. ОБОСНОВАНИЕ ПРОЕКТА.....	3
1.1 Актуальность.....	3
1.2 Нормативно-правовое обеспечен.....	3
1.3 Обоснование значимости проекта для развития Центра.....	4
1.4.Обоснование значимости проекта для развития системы образования Краснодарского края.....	7
2. ЦЕЛЬ, ОБЪЕКТ ИССЛЕДОВАНИЯ. ПРЕДМЕТ ИССЛЕДОВАНИЯ. ГИПОТЕЗА. ЗАДАЧИ.....	8
3. МЕТОДОЛОГИЧЕСКАЯ ОСНОВА ПРОЕКТА.....	9
4. ОСНОВНАЯ ИДЕЯ ПРЕДЛАГАЕМОГО ИННОВАЦИОННОГО ПРОДУКТА.....	10
5. МЕХАНИЗМ РЕАЛИЗАЦИИ ПРОЕКТА.....	11
6. ПАРТНЁРЫ.....	22
7. ОБЪЕМ ВЫПОЛНЕННОГО ПО ПРОЕКТУ.....	23
8. ЦЕЛЕВЫЕ КРИТЕРИИ И ПОКАЗАТЕЛИ (ИНДИКАТОРЫ) ПРОЕКТА..	24
9. ИСПОЛЬЗУЕМЫЕ ДИАГНОСТИЧЕСКИЕ МЕТОДЫ И МЕТОДИКИ, ПОЗВОЛЯЮЩИЕ ОЦЕНИТЬ ЭФФЕКТИВНОСТЬ ПРОЕКТА.....	25
10. ПОЛУЧЕННЫЕ РЕЗУЛЬТАТЫ, ДОКАЗАННЫЕ ДИАГНОСТИЧЕС- КИМИ ИССЛЕДОВАНИЯМИ.....	26
11. ПЕРСПЕКТИВЫ РАЗВИТИЯ ИННОВАЦИИ (ПРОЕКТА).....	31
12. НОВИЗНА (ИННОВАЦИОННОСТЬ).....	31
13. ПРАКТИЧЕСКАЯ ЗНАЧИМОСТЬ.....	31
14. ВЕРОЯТНЫЕ РИСКИ.....	31

1. ОБОСНОВАНИЕ ПРОЕКТА

1.1 Актуальность

Обеспечение реализации права детей с ограниченными возможностями здоровья на образование рассматривается как одна из важнейших задач государственной политики не только в области образования, но и в области демографического и социально-экономического развития Российской Федерации.

Выбор профессии – важный этап в жизни каждого человека. Особенно трудно этот судьбоносный выбор дается детям с ограниченными возможностями здоровья, профессиональные возможности которых в той или иной мере также ограничены.

Если учесть, что число детей с ограниченными возможностями здоровья постоянно увеличивается, а потребности рынка, формирующего образовательный заказ, быстро меняются, проблема социализации и профориентации обучающихся с ограниченными возможностями здоровья в условиях нашего времени приобретает особую актуальность и требует поиска ее решения.

Проект является не только отражением времени, но и представляет собой еще один шаг к признанию детей с ограниченными возможностями здоровья, детей-инвалидов равноправными членами общества и созданию для них новых по качеству условий для получения образования в городе Сочи.

Проект «Дорога вместе» направлен на формирование эффективной системы психолого-педагогического сопровождения детей с ограниченными возможностями здоровья в целях развития жизненной компетенции и творческих способностей, социализации и профориентации.

1.2. Нормативно-правовое обеспечение

- Концепция долгосрочной краевой целевой программы «Дети Кубани» на 2014 - 2018 годы». Постановление от 08 мая 2014 года № 926

- Межведомственная программа развития дополнительного образования детей в Российской Федерации до 2020 года

- Федеральный Закон «Об образовании в Российской Федерации» от 29.12.2012 № 273-ФЗ (редакция от 23.07.2013)

- Концепция развития дополнительного образования детей 2014 года. Распоряжение Правительства Российской Федерации от 4 сентября 2014 г. № 1726-р

- Письмо Минобрнауки РФ от 18.04.2008 №АФ-150/06 «О создании условий для получения образования детьми с ограниченными возможностями здоровья и детьми инвалидами»

- Постановление Правительства РФ от 17 марта 2011 г. № 175 «О государственной программе РФ «Доступная среда» на 2011-2015 годы»

- Национальная стратегия действий в интересах детей РФ до 2017 года, утвержденная Указом Президента Российской Федерации от 01.06.2012 № 761

- Устав МБУ ЦДОД «Ориентир».

- Программа развития МБУ ЦДОД «Ориентир» на 2013 – 2016 г.г.

- Приказ о назначении координатора Проекта «Дорога вместе».

- Должностные инструкции специалистов, работающих в Проекте «Дорога вместе», а так же реализующих инклюзивную практику.

- Договоры с родителями обучающихся с ОВЗ и инвалидов.

- Договоры с ОУ, общественными организациями, участвующими в проекте.

1.3. Обоснование значимости проекта для развития Центра

Перед началом разработки проекта нами была использована технология SWOT – анализа преимуществ и недостатков, возможностей и угроз с целью оценки среды центра и ближайшего социума.

SWOT-анализ факторов, влияющих на реализацию проекта «Дорога вместе».

Факторы внутренней среды Центра, влияющей на развитие системы образования детей с ограниченными возможностями здоровья.

<i>ПРЕИМУЩЕСТВА</i>	<i>НЕДОСТАТКИ</i>
<p>➤ С 2008 года в учреждении введено инклюзивное обучение, которым за истекший период охвачено 70 воспитанников с ОВЗ.</p> <p>➤ Ведется работа по расширению диапазона образовательных услуг в соответствии с запросами детей с ОВЗ, совершенствованию содержания, организационных форм, методов и технологий дополнительного образования для детей с ОВЗ.</p> <p>➤ Разработаны программы нового поколения (краткосрочные, долгосрочные, разнонаправленные, комплексные, преемственные).</p> <p>➤ Создана и апробирована коррекционно-развивающая психолого-педагогическая программа «Поверь в себя», которая стала победителем VI всероссийского конкурса</p>	<p>➤ Территориальная удаленность Центра от мест проживания семей, воспитывающих детей с ОВЗ (микрорайоны «Блиново», «Голубые дали», «Чайсовхоз»);</p> <p>➤ Отсутствие возможности у родителей приводить детей с ОВЗ в Центр из-за занятости на работе.</p> <p>➤ Недостаточное материально-техническое обеспечение Центра специальным оборудованием;</p> <p>➤ Недостаточный уровень профессиональной компетентности педагогов дополнительного образования для адаптации и реализации программ с учётом инклюзии;</p> <p>➤ Трудности в установлении систематической договорённости с работодателями для трудовой</p>

<p>психолого – педагогических программ «Новые технологии для «Новой школы» в 2014 году.</p> <ul style="list-style-type: none"> ➤ Создана и апробирована программа «Твои возможности», которая основывается на комплексной коррекции и развитии высших психических функций (в зависимости от исходного индивидуального уровня) даже у детей с тяжёлыми нарушениями организации мозга. ➤ В рамках программы «Доступная среда» в Центре создана архитектурная доступность для организации работы с детьми с ОВЗ и инвалидами. ➤ Используется принцип личностно-ориентированного подхода в обучении и воспитании; ➤ Наличие в Центре образовательной среды, учитывающей особенности психофизического развития обучающихся, способствующей их максимальной социализации и интеграции в общество; ➤ Разрабатываются и используются индивидуальные образовательные маршруты для обучающихся. ➤ Созданы условия для получения психолого-педагогической помощи обучающимся. ➤ Формируются программы психолого-педагогической поддержки семьи с детьми с ОВЗ; ➤ Формируется программа работы клуба «Перспектива» для сопровождения детей с ОВЗ после 18 лет. 	<p>деятельности на предприятиях детьми с ОВЗ.</p> <ul style="list-style-type: none"> ➤ Отсутствие системы психолого-педагогического сопровождения детей с ОВЗ с целью их социализации и профориентации, учитывающей медицинские показания и противопоказания в отношении выбираемых профессий ➤ Отсутствие взаимодействия и преемственности в обучении детей с ОВЗ среди образовательных организаций, в которых обучаются эти дети ➤ Бюджет учреждения и штатное расписание не позволяют включить новые единицы (дефектолог, логопед, тьютор) для выполнения плана мероприятий
--	---

Факторы внешней среды, влияющие на развитие системы образования детей с ограниченными возможностями здоровья в г. Сочи

<i>БЛАГОПРИЯТНЫЕ ВОЗМОЖНОСТИ</i>	<i>ПОТЕНЦИАЛЬНЫЕ УГРОЗЫ</i>
<p>Сложившаяся и успешно работающая система специального (коррекционного) образования в г. Сочи:</p> <p><u>в системе дошкольного образования</u></p> <p>оказание коррекционной помощи для детей с отклонениями в развитии:</p> <p>- ДОУ компенсирующего вида;</p>	<ul style="list-style-type: none"> • отсутствие нормативного обеспечения и механизмов учета образовательных потребностей и запросов обучающихся в зависимости от вида нарушения здоровья; • отсутствие механизма оплаты

<p>- ДОУ комбинированного вида, в которых есть группы компенсирующей направленности;</p> <p>- группы кратковременного пребывания «Особый ребенок» (для детей со сложной структурой дефекта);</p> <p style="text-align: center;"><u>в системе общего образования</u></p> <p style="text-align: center;">функционируют:</p> <p>- специальное (коррекционное) учреждение – школа-интернат №2 VIII вида для детей с нарушением интеллекта,</p> <p>- в образовательных организациях функционируют классы для детей с задержкой психического развития;</p> <p>- общеобразовательные организации, с классами инклюзивного образования;</p> <p><u>в системе дополнительного образования</u></p> <p>функции службы психолого-педагогического сопровождения образовательного процесса выполняет МБУ ДОД Детский оздоровительно-образовательный (психолого-медико-социальный) центр г. Сочи.</p> <p>Позитивный опыт реализации в городе образовательной программы «Жить в мире с собой и другими» (в период с 2010г. по 2013 г.), направленной на повышение уровня осведомленности, осознания населением проблем людей с инвалидностью, формирование у детей толерантного отношения к людям с инвалидностью, активное вовлечение самих людей с ограниченными возможностями здоровья в общественную и спортивную жизнь;</p> <p>Опыт дистанционного обучения детей-инвалидов: с 2010 года в городе Сочи реализуется проект «Дистанционное обучение детей-инвалидов в Краснодарском крае».</p> <p>Городской проект «Равные возможности образования», направленный на апробацию и внедрение инклюзивного образования</p>	<p>труда педагогов и узких специалистов, работающих с детьми с ОВЗ и детьми-инвалидами в условиях образовательных организаций;</p> <ul style="list-style-type: none"> • недостаточность материально-технической и программно-методической обеспеченности образовательных организаций для работы с детьми с ОВЗ и детьми-инвалидами; • отсутствие непрерывности, преемственности и вариативности инклюзивного процесса в различные периоды развития ребенка в образовательной сети г. Сочи: <i>ПМС центр - детский сад - школа - учреждение дополнительного образования - учреждение профессионального образования;</i> • отсутствие межведомственного взаимодействия по оказанию многопрофильной, комплексной коррекционно-реабилитационной поддержки каждому ребенку с ограниченными возможностями здоровья, включая детей-инвалидов. • Социальная дезадаптация родителей, диссоциализация детей.
--	--

Сопоставляя факторы внутренней и внешней среды центра, связанные с реализацией проекта, нами выявлены противоречия между:

- ростом числа детей с ОВЗ в школах г. Сочи (в настоящее время в образовательных организациях Адлерского района обучаются 120 детей с ОВЗ), нуждающихся в социализации и профориентации, имеющимся в учреждении потенциалом локальных успешных практик по данной проблематике и отсутствием эффективной системы психолого-педагогического сопровождения, учитывающей медицинские показания и противопоказания в отношении профессий;

- социальным заказом общества по обеспечению реализации права детей с ограниченными возможностями здоровья на образование и отсутствием межведомственного взаимодействия по проблемам социализации и профориентации лиц с ОВЗ.

Были сделаны следующие выводы: чтобы повысить уровень социализации и профориентации детей с ОВЗ, необходимо:

- обобщить имеющийся локальный позитивный опыт работы с детьми с ОВЗ и разработать систему психолого-педагогического сопровождения детей с ОВЗ, учитывающую их медицинские показания и противопоказания в отношении профессий;

- объединить ресурсы всех учреждений, занимающихся проблемами профориентации детей с ОВЗ и детей-инвалидов и их профессионального образования с целью преодоления межведомственных барьеров по данным проблемам.

Реализация проекта позволит центру получить эффективную систему психолого-педагогического сопровождения обучающихся с ОВЗ для повышения их уровня социализации и профориентации.

Для педагогов, участвующих в реализации проекта, открываются новые возможности для их профессионального развития, насыщения новыми идеями содержания дополнительного образования.

Будут получены и социальные эффекты: работа в рамках проекта будет способствовать трансформированию менталитета общества в сторону формирования толерантного отношения к людям с ОВЗ, инвалидностью.

1.4. Обоснование значимости проекта для развития системы образования Краснодарского края

Разработанная и апробированная в Центре система психолого-педагогического сопровождения детей с ОВЗ в целях их социализации и профориентации может быть полезна для любой образовательной организации города и края, реализующей инклюзивное образование.

Образовательными организациями края могут быть использованы:

- специализированные авторские программы «Поверь в себя», «Твои возможности»;

- образовательная программа «Жить в мире с собой и другими» по тематике толерантного отношения к людям с ОВЗ, инвалидностью
- программы дополнительного образования с внесёнными изменениями с учётом инклюзии;
- механизм сетевого взаимодействия образовательных и сторонних организаций.

2. ЦЕЛЬ

Обеспечить психолого-педагогическим сопровождением детей с ОВЗ для повышения их уровня социализации и профориентации в условиях инклюзивного образования.

ОБЪЕКТ ИССЛЕДОВАНИЯ (воздействия)

Процесс обеспечения инклюзивного образования детей с ОВЗ.

ПРЕДМЕТ ИССЛЕДОВАНИЯ (воздействия)

Социализация и профориентация детей с ОВЗ в условиях дополнительного образования.

ГИПОТЕЗА

Успешная социализация и профориентация детей с ОВЗ в условиях дополнительного образования возможна, если будут обеспечены гарантии доступности получения ими образования, созданы условия для психолого-педагогического сопровождения, социализации и профориентации детей, будет усовершенствовано содержание организационных форм, методов и технологий, разработаны программы нового поколения.

ЗАДАЧИ

- 1) Обеспечение гарантий доступности и равных возможностей получения обучающимися с ОВЗ дополнительного образования.
- 2) Создание условий для психолого-педагогического сопровождения социализации и профориентации детей с ОВЗ.
- 3) Расширение диапазона образовательных услуг в соответствии с запросами детей с ОВЗ.
- 4) Совершенствование содержания организационных форм, методов и технологий дополнительного образования для детей с ОВЗ, разработка программ нового поколения (краткосрочных и долгосрочных, разнонаправленных, комплексных, преемственных).

3. МЕТОДОЛОГИЧЕСКАЯ ОСНОВА ПРОЕКТА

Основные принципы реализации проекта.

Принцип преемственности предполагает построение определенной системы и последовательности процесса обучения, так как сложные задачи не могут быть решены до изучения более простых.

Принцип систематичности и последовательности позволяют прогнозировать темп усвоения того или иного учебного материала, их сопоставимость и ценность.

Принцип индивидуальности позволяет учитывать индивидуальные характеристики обучающихся: темперамент, характер, способности.

Принцип доступности предполагает построение учебного процесса таким образом, чтобы у обучающихся появлялось желание преодолеть трудности и пережить радость успеха, достижения.

Принцип единства группового и индивидуального обучения обусловлен тем, что ребенок становится личностью благодаря, с одной стороны, его общению и взаимодействию с другими людьми, а с другой – своему стремлению к обособлению. Общение, взаимодействие и обособление обеспечивают социализацию и развитие личности.

Принцип комплексного подхода. Психолого-педагогическая и медико-социальная помощь может быть эффективна только в том случае, когда она имеет комплексный характер и направлена не только на коррекцию и развитие психологических функций и качеств, но и на общее укрепление и развитие ребенка.

Принцип учета закономерностей возрастного развития. Необходимо строить коррекционное воздействие так, чтобы оно соответствовало основным линиям развития в данный возрастной период, опиралось на свойственные данному возрасту особенности и достижения.

Принцип единства диагностики и коррекционно-развивающей работы. Только на основе тонкой дифференциальной диагностики возможен выбор правильных коррекционных воздействий.

Принцип принятия ребенка означает безусловное принятие ребёнка со всеми его индивидуальными чертами характера и особенностями личности.

Теоретическую основу экспериментальной деятельности составили:

- идеи гуманистической педагогики (Е. В. Бондаревская, В. А. Караковский, В. А. Сухомлинский, Л.Н. Толстой, К.Д. Ушинский, Е. Н. Шиянов и др.);

- *концепции, определяющие сущностную основу здоровья, его сохранения и здорового образа жизни* (Э. Н. Вайнер, М. Я. Виленский, А. П. Голобородько, В. Р. Кучма, Н. К. Смирнов, В. Г. Юдин и др.),

- *теория проектирования и моделирования образовательного пространства педагогических систем* (В. А. Ясвин, И. Г. Шендрик и др.).

- *системный подход* позволяет раскрыть системные свойства педагогического процесса, дает возможность многопланового понимания происходящих процессов в условиях инклюзии, понять связи и механизмы взаимоотношений субсистем, находящихся в развитии, а также осмыслить возможности педагогической компенсации возникающих рисков и противоречий, безусловно возникающих при внедрении инновационных процессов.

- *теория активной неадаптивности* (В. А. Петровский) рассматривает способность человека подниматься над уровнем требований ситуации, ставить цели, избыточные с точки зрения основной задачи, преодолевая внешние и внутренние ограничения деятельности.

4. ОСНОВНАЯ ИДЕЯ ПРЕДЛАГАЕМОГО ИННОВАЦИОННОГО ПРОДУКТА

Обеспечить такие условия, при которых дети с ОВЗ будут социализированы и профориентированы.

Система психолого-педагогического сопровождения ребенка с ОВЗ, обучающегося в Центре выстраивается в соответствии с этапами профориентационной работы.

На первом этапе – **предварительном** – решаются следующие задачи:

- сбор информации о ребенке (первичное психолого-педагогическое обследование, диагностика социального здоровья);
- анализ полученной информации (какие из выявленных проблем являются первоочередными);
- заполнение социально-психологического паспорта;
- анализ паспортов, разработка индивидуального маршрута каждого конкретного ребенка;
- динамическое изучение психического развития ребенка, определение соответствия выбранной программы обучения реальным учебным достижениям и уровню развития ребенка, при необходимости изменение образовательного маршрута;
- консультирование всех участников сопровождения о путях и способах решения проблем развития, социализации, профориентации;

- составление рекомендаций для родителей, педагогов по дальнейшему сопровождению ребенка;
- формирование установок на труд и позитивное отношение к труду;
- развитие общетрудовых и предпрофессиональных качеств и навыков;
- формирование базовых ценностей, норм и правил профессионального поведения;
- формирование адекватной самоидентификации, адекватного уровня притязаний и самооценки относительно выбираемой профессии с учетом медицинских показаний и противопоказаний в отношении предварительно сделанному профессиональному выбору.

Второй этап – **диагностический** – включает в себя задачу по выявлению индивидуальных особенностей и возможностей конкретного ребенка к освоению тех или иных видов трудовой и/или профессиональной деятельности с учетом характера его заболевания.

Третьим этапом является **формирующий**, на котором происходит:

- развитие установок и мотиваций к рекомендуемым с медицинской точки зрения видам трудовой деятельности;
- развитие качеств, имеющих важное значение для успешности в показанных видах деятельности;
- сглаживание и ликвидация неадекватных установок на освоение не рекомендованных с психологической и/или медицинской точки зрения профессий и специальностей (что требует совместных усилий родителей, воспитателей, психологов и других специалистов и проявления особого такта в беседах, затрагивающих эту, порой болезненную для ребенка тему);
- содействие в осуществлении адекватного профессионального выбора.

5. МЕХАНИЗМ РЕАЛИЗАЦИИ ПРОЕКТА.

1 этап – аналитико-проектировочный (2014-2015 г.г.)

ЗАДАЧИ	ДЕЙСТВИЕ (наименование мероприятия)	СРОКИ РЕАЛИЗАЦИИ	ПОЛУЧЕННЫЙ РЕЗУЛЬТАТ
Организационно-нормативная деятельность.			
Создать творческую группу педагогов	Создание инновационного проекта.	Август - сентябрь 2014г.	Инновационный проект «Дорога вместе»
Сформировать нормативно-правовую базу по работе с детьми с ОВЗ	Формирование нормативно-правовой документации для реализации Проекта	Сентябрь 2014г.	Нормативно-правовая база Центра по работе с детьми с ОВЗ

Методическая деятельность.			
Скорректировать учебные планы, программы дополнительного образования	Корректировка учебных планов, программ дополнительного образования	Сентябрь 2014	Учебный план, программы дополнительного образования
Обеспечить Центр учебно-методическими пособиями	Приобретение учебно-методических пособий для Центра	В течение всего года	Методические пособия
Создать «Социально-психологический паспорт» обучающихся	Работа творческой группы над содержанием «Социально-психологического паспорта»	В течение всего года	«Социально-психологический паспорт»
Повысить квалификацию педагогов	Обучение на курсах повышения квалификации Института развития образования Кировской области «Психолого-педагогическое сопровождение детей с ОВЗ»	Сентябрь 2014г.	Сертификаты о прохождении курсов
Повысить квалификацию педагогов	Участие в обучающем семинаре по работе с детьми с ОВЗ в «Межшкольном эстетическом центре – ассоциативной школе ЮНЕСКО»	Ноябрь 2014г	Сертификаты участников семинара
Образовательная деятельность.			
Обучать детей с ОВЗ по специализированным программам.	Реализация программ: «Поверь в себя», «Твои возможности»	Сентябрь 2014 г. – май 2015г.	Обучающиеся, готовые к дальнейшему инклюзивному обучению
Обучать детей с ОВЗ в инклюзии	Реализация программ дополнительного образования с внесёнными изменениями для инклюзивного обучения.	Сентябрь 2014 г. – май 2015г.	Обучающиеся, в системе профориентации
Организовать работу по социализации и профориентации обучающихся	Реализация программы «Лидер клуб» с включением в неё детей с ОВЗ	Октябрь 2014 г. – апрель 2015г.	Обучающиеся, готовые к неадоптивной социализации
Диссеминация инновационного опыта.			
Демонстрировать опыт отражённый в психолого – педагогической	Выступление на VI Всероссийском конкурсе психолого – педагогических	Сентябрь 2014г.	Сертификат о выступлении

программе «Поверь в себя»	программ «Новые технологии для «Новой школы»»		
Демонстрировать опыт психолого – педагогического сопровождения детей с ОВЗ	Выступление на семинаре в ККИДППО по теме «Психолого-педагогическая программа дополнительного образования детей с ОВЗ»	Ноябрь 2014г.	Сертификат о выступлении
Привлечь внимание общества к возможному развитию детей с ОВЗ посредством специального педагогического подхода и коррекции.	Участие детей с ОВЗ в городских и региональных конкурсах- «Живой источник», «Красота божьего мира», «Волшебный мир дельфинов», «Мишки, зайцы, леопарды» и тд.	В течении всего года	Грамоты, дипломы 2014-2015 учебный год.
Повысить самооценку и творческую активность детей с ОВЗ	Организация выставок работ детей с ОВЗ внутри учреждения – «Осень» «Рождество»	В течении всего года	Выставки
Привлечь внимание школьников и родителей к трудностям детей с ОВЗ	Проведение мероприятий для учащихся школ Адлерского района	В течение всего года	Мероприятия
Информационная деятельность.			
Обеспечить информационную открытость инновационной деятельности	Создание странички Проекта «Дорога вместе» на сайте Центра, поддержка ее в течение всего проекта.	В течение всего года	Информация на сайте Адрес сайта: www.sochi-schools.ru/orientir
Обеспечить информирование ОО о деятельности Центра	Создание буклетов, флаеров	В течение всего года	Буклеты, флаеры
Деятельность по организации взаимодействия (сетевые партнёры)			
Осуществлять сетевое взаимодействие с МБУ ДОД (ПМС) центром	Взаимодействие с МБУ ДОД (ПМС) центром в экспериментальной и исследовательской работе в проекте «Равные возможности образования»	В течение всего года	Семинары, круглые столы
Организовать работу консультативного пункта	Ежедневные консультации для родителей детей с ОВЗ по развитию их ребенка.	В течение года	Обученность приемам развития высших психических функций детей с ОВЗ родителей или лиц их заменяющих

Экспертная деятельность.			
Отслеживать качество социально-психологического сопровождения обучающихся	Мониторинговое исследование социальных паспортов обучающихся	В течение всего года	Психолого-педагогический мониторинг
Проанализировать деятельность инновационной площадки	Проведение внутренней экспертизы результатов инновационной деятельности, работы экспертной группы	В течение всего года	Выступление на педсовете, письменный отчёт

2 этап – внедренческо-диагностический (2015 - 2016 г.г.)

ЗАДАЧИ	ДЕЙСТВИЕ (наименование мероприятия)	СРОКИ РЕАЛИЗАЦИИ	ПОЛУЧЕННЫЙ РЕЗУЛЬТАТ
Организационно-нормативная деятельность.			
Корректировать нормативно – правовую базу по работе с детьми с ОВЗ.	Изменение и дополнение нормативно – правовой документации для реализации проекта.	Август – сентябрь 2015 года	Скорректированная нормативно – правовая документация
Открыть новые группы для детей с ОВЗ	Комплектование объединений для детей с ОВЗ,	Август – сентябрь 2015 года	Программа «Твои возможности» - 10 объединений. Программа «Поверь в себя» - 2 объединения. Инклюзивное образование – по запросу.
Принять участие в краевом инновационном конкурсе «Инновационный поиск- 2015»	Подготовка материалов реализации проекта «Дорога вместе»	Январь – май 2015 года	Инновационный проект «Дорога вместе»
Методическая деятельность			
Скорректировать учебные планы, программы дополнительного образования.	Разработка, использование в работе и корректировка (при необходимости) содержательных и организационных подходов, форм и технологий в Проекте.	Август – октябрь 2015г.	Индивидуальный учебный план; Индивидуальная образовательная программа
Организовать комплексную диагностику обучающихся	Ведение социально – психологического паспорта обучающегося с ОВЗ	В течение всего учебного года	Паспорт обучающегося.
Организовать психолого-	Осуществление психолого – педагоги-	В течение всего учебного года	Модель психолого-педагогическое

педагогическое сопровождение социализации и профориентации детей с ОВЗ	ческой деятельности по следующим направлениям: психопросвещение психокоррекция психоконсультирование		сопровождения в процессе обучения и социализации
Организовать участие детей с ОВЗ в учебно – воспитательной работе Центра	Включение детей с ОВЗ в процесс учебно – воспитательной работы Центра. Проведение мероприятий для детей с ОВЗ.	В течение всего учебного года	План учебно-воспитательной работы Центра с включением раздела по работе с детьми с ОВЗ, инвалидами;
Обеспечить Центр учебно-методическими пособиями	Приобретение учебно-методических пособий для Центра	В течение всего года	Методические пособия
Организовать работу по проведению недели толерантности посвящённой «Дню инвалидов»	Работа творческой группы над содержанием мероприятий в неделе толерантности	Октябрь – ноябрь 2015 года	Сценарий проведения недели, положение по конкурсу рисунков, методические материалы
Повысить квалификацию педагогов	Обучение на курсах повышения квалификации по работе с детьми с ОВЗ	В течение всего учебного года	Сертификаты о прохождении курсов
Создать программу работы клуба «Перспектива»	Организация работы клубной деятельности	август – сентябрь 2015 года	Программа клуба «Перспектива»
Повысить квалификацию педагогов-психологов	Прохождение курсов: «Телесноориентированная песочная терапия (целостный подход)»	Ноябрь 2014 года	Сертификаты участников курсов
Образовательная деятельность			
Обучить детей с ОВЗ по специализированным программам.	Реализация программ: «Поверь в себя», «Твои возможности».	Сентябрь 2015 г. – май 2016г.	Обучающиеся, готовые к дальнейшему инклюзивному обучению.
Обучить детей с ОВЗ в инклюзии.	Реализация программ дополнительного образования с внесёнными изменениями для инклюзивного обучения.	Сентябрь 2015 г. – май 2016г.	Обучающиеся, в системе профориентации.
Организовать работу по социализации и профориентации обучающихся старше 18 лет.	Реализация программы клуба «Перспектива».	Октябрь 2015 г. – апрель 2016 г.	Обучающиеся, готовые к неадаптивной социализации.

Организовать работу в летний период	Функционирование летней площадки «Твои возможности»	Июнь 2015 года	Непрерывная занятость детей
Оптимизировать психолого-педагогическое сопровождение детей с ОВЗ.	Организация работы углубленной психодиагностики, психопросвещения и психокоррекции.	В течение всего учебного года	Приложения к социальному паспорту.
Диссеминация инновационного опыта			
Продемонстрировать роль нейропсихологического обследования и коррекции детей для дальнейшего обучения	Консультации и обследования для родителей и детей с ОВЗ	Декабрь 2015 года	Протоколы и заключения обследования для родителей. Информация на сайте Центра
Привлечь внимание общества к возможному развитию детей с ОВЗ посредством специального педагогического подхода и коррекции.	Участие детей с ОВЗ в городских и региональных конкурсах «Живой источник», «Красота божьего мира», «Волшебный мир дельфинов», «Мишки, зайцы, леопарды» и тд.	В течении всего года	Грамоты, дипломы 2015-2016 учебный год.
Повысить самооценку и творческую активность детей с ОВЗ	Организация выставок работ детей с ОВЗ внутри учреждения – «Осень», «Рождество», «День победы», «Лето» и т.д.	В течении всего года	Выставки
Привлечь внимание школьников и родителей к возможностям и трудностям детей с ОВЗ	Проведение мероприятий для учащихся СОШ Адлерского района	В течение всего года	Мероприятия
Распространять опыт по психолого - педагогическому сопровождению, социализации и профориентации детей с ОВЗ.	Знакомство со способами адаптации и интеграции детей с ограниченными возможностями здоровья в детские коллективы для полноценного развития и образования с последующей успешной социализацией в местном сообществе Знакомство с профориентационной работой с детьми с ОВЗ.	2 декабря 2015 года.	Круглый стол по теме «Социализация и профориентация детей с ОВЗ»

Познакомить с особенностями работы с детьми с ОВЗ в условиях дополнительного образования.	Проведение мастер – классов педагогами дополнительного образования.	с 30 ноября по 5 декабря 2015 года	Мастер – классы по работе с детьми с ОВЗ
Информационная деятельность			
Обеспечить информационную открытость инновационной деятельности.	Ведение странички Проекта «Дорога вместе» на сайте Центра, поддержка ее в течение всего проекта.	В течение всего года	Информация на сайте Адрес сайта: www.sochi-schools.ru/orientir
Обеспечить информирование ОО о деятельности Центра	Создание буклетов, флаеров	В течение всего года	Буклеты, флаеры
Создать методические материалы для родителей, педагогов, общественности о работе с детьми с ОВЗ.	Создание буклетов, флаеров	В течение всего года	Буклеты, флаеры
Создать информационное пространство для детей с ОВЗ и их родителей	Организация консультативно – справочных стендов для детей с ОВЗ и их родителей.	В течение всего года	Стенды с информацией.
Деятельность по организации взаимодействия (сетевые партнёры)			
Осуществлять взаимодействие с сетевыми партнёрами.	Взаимодействие с: 1. Центром педагогической диагностики и консультирования 2. ГКУ СО КК «Адлерским реабилитационным центром для детей и подростков с ограниченными возможностями», 3. Сочинским Государственным Университетом, Образовательными организациями города Сочи.	В течение всего года	Обмен информацией, консультирование, семинары, круглые столы.
Продолжить работу консультативного пункта.	Консультации для родителей детей с ОВЗ по развитию их ребенка.	В течение года	Журнал консультаций.
Экспертная деятельность			
Отслеживать качество социально-	Мониторинговое исследование	Каждое полугодие	Психолого – педагогический

психологического сопровождения обучающихся	социальных паспортов обучающихся		мониторинг.
Проанализировать деятельность инновационной площадки	Проведение внутренней экспертизы результатов инновационной деятельности, работы экспертной группы	В конце учебного года	Выступление на педагогическом совете. Письменный отчёт.
Оценить эффективность предложенной модели психолого-психологического сопровождения обучающихся с ОВЗ.	С помощью методов математической статистики производится анализ полученных количественных данных.	В конце учебного года	Выступление на педагогическом совете. Письменный отчёт.

3 этап - контрольно-корректировочный (2016 – 2017г.г.)

ЗАДАЧИ	ДЕЙСТВИЕ (наименование мероприятия)	СРОКИ РЕАЛИЗАЦИИ	ПОЛУЧЕННЫЙ РЕЗУЛЬТАТ
Организационно-нормативная деятельность.			
Корректировать нормативно – правовую базу по работе с детьми с ОВЗ.	Изменение и дополнение нормативно – правовой документации для реализации проекта.	Август – сентябрь 2016 года	Скорректированная нормативно – правовая документация.
Открыть новые группы для детей с ОВЗ.	Комплектование объединений для детей с ОВЗ.	Август – сентябрь 2016 года	Программа «Твои возможности» - 12 объединений. Программа «Поверь в себя» - 2 объединения. Инклюзивное образование.
Методическая деятельность			
Скорректировать учебные планы, программы дополнительного образования.	Разработка, использование в работе и корректировка (при необходимости) содержательных и организационных подходов, форм и технологий в Проекте.	Август – октябрь 2016 г.	Индивидуальный учебный план; Индивидуальная образовательная программа
Организовать и продолжить комплексную диагностику обучающихся	Ведение социально – психологического паспорта обучающегося с ОВЗ	В течение всего учебного года	Паспорт обучающегося.
Организовать и продолжить	Осуществление психолого –	В течение всего учебного года	Модель психолого-педагогическое

психолого-педагогическое сопровождение социализации и профориентации детей с ОВЗ	педагогической деятельности по следующим направлениям: психопросвещение психокоррекция психоконсультирование		сопровождения в процессе обучения и социализации
Организовать участие детей с ОВЗ в учебно – воспитательной работе Центра	Включение детей с ОВЗ в процесс учебно – воспитательной работы Центра. Проведение мероприятий для детей с ОВЗ.	В течение всего учебного года	План учебно-воспитательной работы Центра с включением раздела по работе с детьми с ОВЗ, инвалидами;
Обеспечить Центр учебно-методическими пособиями	Приобретение учебно-методических пособий для Центра	В течение всего года	Методические пособия
Организовать работу по проведению недели толерантности посвящённой «Дню инвалидов»	Работа творческой группы над содержанием мероприятий в неделе толерантности	Октябрь – ноябрь 2016 года	Сценарий проведения недели, положение по конкурсу рисунков, методические материалы
Повысить квалификацию педагогов	Обучение на курсах повышения квалификации по работе с детьми с ОВЗ	В течение всего учебного года	Сертификаты о прохождении курсов
Продолжить работу клуба «Перспектива»	Продолжение работы клубной деятельности	Август – сентябрь 2016 года	План работы клуба «Перспектива»
Образовательная деятельность			
Обучить детей с ОВЗ по специализированным программам.	Реализация программ: «Поверь в себя», «Твои возможности».	Сентябрь 2016 г. – май 2017г.	Обучающиеся, готовые к дальнейшему инклюзивному обучению.
Обучить детей с ОВЗ в инклюзии.	Реализация программ дополнительного образования с внесёнными изменениями для инклюзивного обучения.	Сентябрь 2016 г. – май 2017г.	Обучающиеся, в системе профориентации.
Продолжить работу по социализации и профориентации детей старше 18 лет.	Работа клуба «Перспектива».	Октябрь 2016 г. – апрель 2017 г.	Обучающиеся, готовые к неадаптивной социализации.
Организовать коррекционно – развивающую работу с детьми с	Углубленная диагностика особенностей развития речи ребенка	В течение всего учебного года	Карта речевого развития.

ОВЗ	педагогом –логопедом.		
Организовать работу в летний период	Функционирование летней площадки «Твои возможности»	Июнь 2016 года	Непрерывная занятость детей
Диссеминация инновационного опыта			
Продемонстрировать роль нейропсихологического обследования и коррекции детей для дальнейшего обучения	Консультации и обследования для родителей и детей с ОВЗ	Декабрь 2016 года	Протоколы и заключения обследования для родителей. Информация на сайте Центра
Привлечь внимание общества к возможному развитию детей с ОВЗ посредством специального педагогического подхода и коррекции.	Участие детей с ОВЗ в городских и региональных конкурсах «Живой источник», «Красота божьего мира», «Волшебный мир дельфинов», «Мишки, зайцы, леопарды» и тд.	В течение всего года	Грамоты, дипломы. 2016-2017 учебный год.
Повысить самооценку и творческую активность детей с ОВЗ	Организация выставок работ детей с ОВЗ внутри учреждения – «Осень», «Рождество» и т.д.	В течение всего года	Выставки
Привлечь внимание школьников и родителей к трудностям детей с ОВЗ	Проведение мероприятий для учащихся СОШ Адлерского района	В течение всего года	Мероприятия
Распространять опыт по психолого-педагогическому сопровождению, социализации и профориентации детей с ОВЗ.	Знакомство с материально – техническим обеспечением социально – психологической службы Центра. Демонстрация результатов диагностических исследований.	Декабрь 2016 года.	Круглый стол по теме: «Психолого – педагогические технологии в работе с детьми с ОВЗ»
Познакомить с особенностями работы с детьми с ОВЗ в условиях дополнительного образования.	Проведение мастер – классов педагогов дополнительного образования.	Ноябрь, декабрь 2015 года	Мастер – классы по работе с детьми с ОВЗ
Организовать мероприятие для педагогической общественности по выявленной	Проведение исследования запросов педагогов, психологов города по работе с детьми с ОВЗ	Май 2017г	Мероприятие.

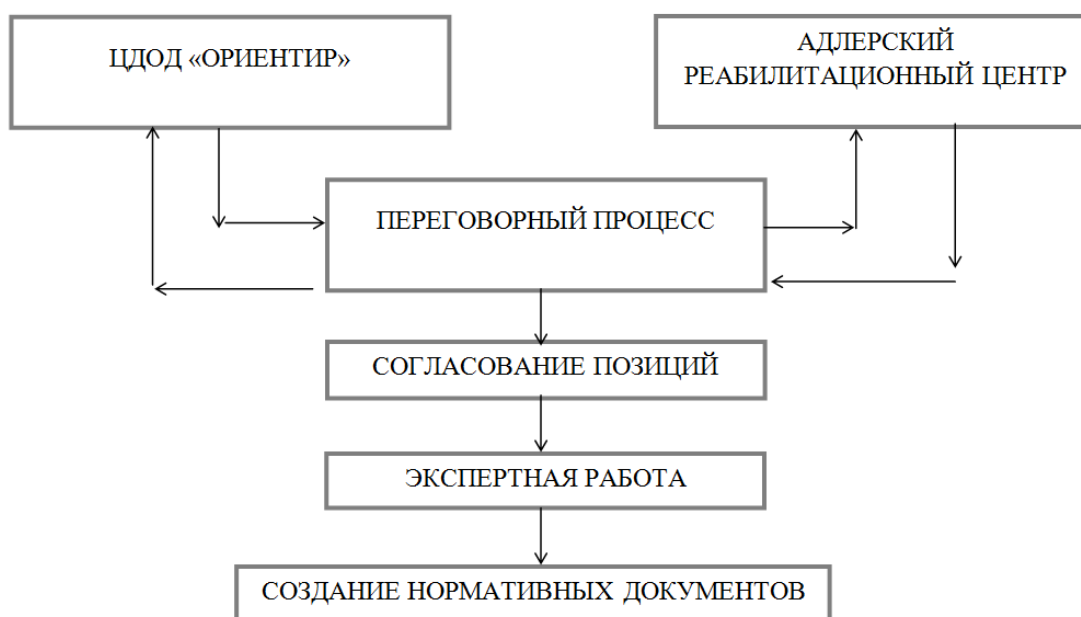
проблематике.	Организация мероприятия по выявленной тематике.		
Информационная деятельность			
Обеспечить информационную открытость инновационной деятельности.	Ведение странички Проекта «Дорога вместе» на сайте Центра, поддержка ее в течение всего проекта.	В течение всего года	Информация на сайте Адрес сайта: www.sochi-schools.ru/orientir
Обеспечить информирование ОО о деятельности Центра	Создание буклетов, флаеров	В течение всего года	Буклеты, флаеры
Создать методические материалы для родителей, педагогов, общественности о работе с детьми с ОВЗ.	Создание буклетов, флаеров	В течение всего года	Буклеты, флаеры
Поддерживать информационное пространство для детей с ОВЗ и их родителей	Обновление консультативно – справочных стендов для детей с ОВЗ и их родителей.	В течение всего года	Стенды с информацией.
Деятельность по организации взаимодействия (сетевые партнёры)			
Осуществлять взаимодействие с сетевыми партнёрами.	Взаимодействие с: Центром педагогической диагностики и консультирования и Государственным казённым учреждением социального обслуживания Краснодарского края «Адлерским реабилитационным центром для детей и подростков с ограниченными возможностями», Сочинским Государственным Университетом, Образовательными организациями города Сочи.	В течение всего года	Обмен информацией, консультирование, семинары, круглые столы.
Продолжить работу консультативного пункта.	Ежедневные консультации для родителей детей с ОВЗ по развитию их ребенка.	В течение года	Журнал консультаций.

Экспертная деятельность			
Отслеживать качество социально-психологического сопровождения обучающихся	Мониторинговое исследование социальных паспортов обучающихся	В течение всего года	Психолого – педагогический мониторинг.
Проанализировать Работу творческой группы	Проведение внутренней экспертизы результатов инновационной деятельности, работы творческой группы	В течение всего года	Выступление на педагогическом совете. Письменный отчёт.
Проанализировать деятельность инновационной площадки	Проведение количественного и качественного анализа деятельности инновационной площадки	Май 2017 года	Письменный отчёт по работе площадки.

6. ПАРТНЁРЫ

В рамках реализации проекта «Дорога вместе», мы планируем разработать систему сетевого взаимодействия. На первом этапе реализации проекта нами осуществлялась разработка механизма взаимосвязи Центра с окружающей его средой, создание новых форм социального партнёрства. Подписан договор о сотрудничестве с ГКУ СО КК «Адлерским реабилитационным центром».

Механизм взаимодействия с предполагаемыми социальными партнёрами.



1. Организация переговорного процесса между сторонами – партнерами.
2. Организация процедуры выявления и согласования позиций (создание рабочих групп).
3. Организация экспертной оценки и определение направлений совместной деятельности.
4. Организация подписания договора сотрудничества.

На этапе экспертной работы определились направления совместной деятельности нашего Центра с Адлерским реабилитационным центром:

1. Коррекция образовательных программ дополнительного образования.
2. Организация взаимодействия на уровне педагогов - консультативно-методическая помощь (обучение, мастер-классы, консультации).
3. Организация взаимодействия на уровне обучающихся (экскурсии, совместные занятия, участие в выставках, фестивалях, КТД.)
4. Организация информирования о деятельности субъектов партнерства (совместные семинары; круглые столы; конференции; совещания, освещение в СМИ).

Выше названные направления деятельности могут лечь в основу программы совместной деятельности учреждений с последовательным планированием работы.

7. ОБЪЕМ ВЫПОЛНЕННОГО ПО ПРОЕКТУ.

В ходе реализации 1 этапа проекта выполнено следующее:

- Создана творческая группа для разработки и реализации инновационного Проекта.
- Произведен анализ деятельности Центра.
- Сформирован пакет документов для реализации Проекта.
- Образовательная деятельность осуществлялась по специализированным программам: «Поверь в себя» и «Твои возможности», а также в рамках инклюзии. Всего в 2014-2015 учебном году в Центре обучалось 12 детей с ОВЗ.
- Отработаны различные подходы, методы и формы работы с детьми с ОВЗ, в результате полученных данных будут внесены изменения в планы работ, программы, мероприятия.
- Педагоги повысили свою квалификацию: на курсах повышения квалификации Института развития образования Кировской области «Психолого-педагогическое сопровождение детей с ОВЗ»; на обучающем семинаре по работе с детьми с ОВЗ в «Межшкольном эстетическом центре – ассоциативной школе ЮНЕСКО» в г. Краснодар.

- Педагоги-психологи распространяли накопленный опыт работы с детьми с ОВЗ: выступление на VI Всероссийском конкурсе психолого – педагогических программ «Новые технологии для «Новой школы»»; выступление на семинаре в ККИДППО по теме «Психолого-педагогическая программа дополнительного образования детей с ОВЗ».

Созданы продукты инновационной деятельности:

1. Социально-психологический паспорт обучающихся с ОВЗ.
2. Программы дополнительного образования с учётом инклюзии.
3. Авторские специализированные программы: «Поверь в себя» и «Твои возможности».

8. ЦЕЛЕВЫЕ КРИТЕРИИ И ПОКАЗАТЕЛИ (ИНДИКАТОРЫ) ПРОЕКТА

Критерии эффективности проекта	Показатели критериев эффективности проекта
Творческая группа, способная решать поставленные в проекте задачи	1) Уровень активности группы и степень участия в мероприятиях разного уровня. 2) Уровень личностного роста педагогов, психологов, узких специалистов.
Включенность в проект целевой аудитории	1) Степень участия педагогов, психологов, узких специалистов. 2) Сопровождение проекта узкими специалистами образовательного учреждения (логопедами, психологами, дефектологами и т.д.). 3) Удельный вес включенности в проект обучающихся. 4) Удельный вес включенности в проект родителей. 5) Уровень включенности в проект общественности.
Системная организация работы педагогической, психологической, методической службы	1) Четко спланированные мероприятия представляют системное ядро проектной деятельности учреждения. 2) Системное проведение мероприятий проекта. 3) Увеличение количества педагогов, прошедших курсовую подготовку. 4) Новые программы дополнительного образования для работы с детьми с ОВЗ. 5) Банк из методической литературы и информационных носителей с материалами по работе с детьми ОВЗ;
Социальное партнерство	1) Уровень организации социального партнерства. 2) Включенность в проект общественности, в том числе родительской.
Общественное мнение о проекте	1) Уровень заинтересованности в проекте, в решении задач проекта. 2) Количество привлеченных в проект в качестве партнеров.
Решенность социальных проблем проекта	Уровень решенности социальных проблем (высокий, средний, низкий).

Решённость материально-технических проблем	<p>1) Кабинет социально – психологической службы оборудован современными диагностическими комплексами для разностороннего исследования личности.</p> <p>2) В кабинете социально – психологической службы имеются пособия и инвентарь для консультативной и коррекционно-развивающей работы.</p>
--	---

9. ИСПОЛЬЗУЕМЫЕ ДИАГНОСТИЧЕСКИЕ МЕТОДЫ И МЕТОДИКИ, ПОЗВОЛЯЮЩИЕ ОЦЕНИТЬ ЭФФЕКТИВНОСТЬ ПРОЕКТА.

Этапы социально-психолого-педагогического сопровождения детей с ограниченными возможностями здоровья представляют собой единую сеть комплекса психолого-педагогического изучения, обучения и воспитания детей.

Методы и способы выявления эффективности проекта:

- Анкетирование участников сетевого партнерства.
- Устные опросы.
- Включенное наблюдение за ходом реализации совместных мероприятий и программ.
- Анализ методических разработок по проблеме.
- Рейтинговая оценка.
- Статистические методы.

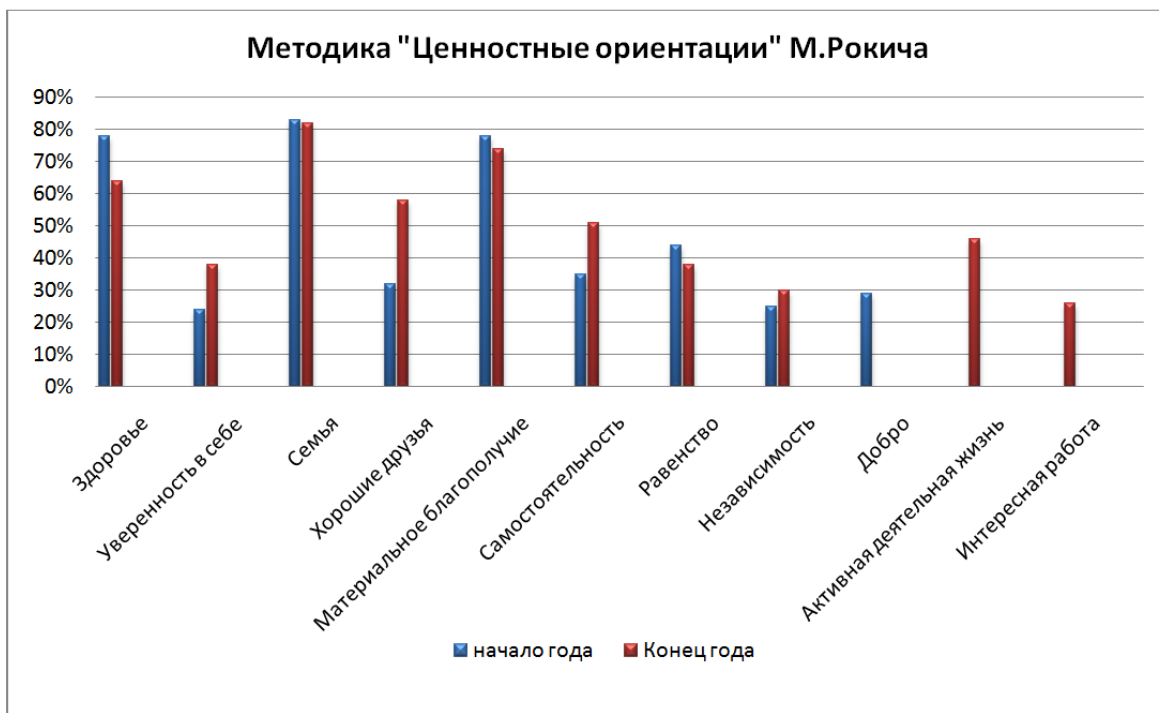
ПСИХОЛОГО – ПЕДАГОГИЧЕСКАЯ ДИАГНОСТИКА

КРИТЕРИИ	ПОКАЗАТЕЛЬ	МЕТОДЫ И МЕТОДИКИ
Речевое развитие детей и подростков с ОВЗ.	Сформированность коммуникативных знаний, умений, компетентности	Психолого-педагогическое наблюдение
Кругозор	- Общая осведомленность об окружающем мире, запас бытовых знаний - Познавательная активность	- Психолого-педагогическое наблюдение - Методика «Толкование пословиц» - Опросник для определения общей осведомленности
Особенности эмоционально-личностного развития	- Сформированность эмоционально-волевой сферы, личностных качеств и особенностей личности - Сформированность адекватной реакции на социум - Развитие самооценки - Сформированность саморегуляции	- «Определение типа темперамента» (методика Г.Айзенка в модификации Г.В.Резапкиной) - Проективный тест «Дом-дерево-человек» (Д.Бук) - Методика «Кактус» (М.А. Панфилова) - «Методика исследования самооценки» (Дембо-Рубинштейн в модификации А.М.Прихожан)

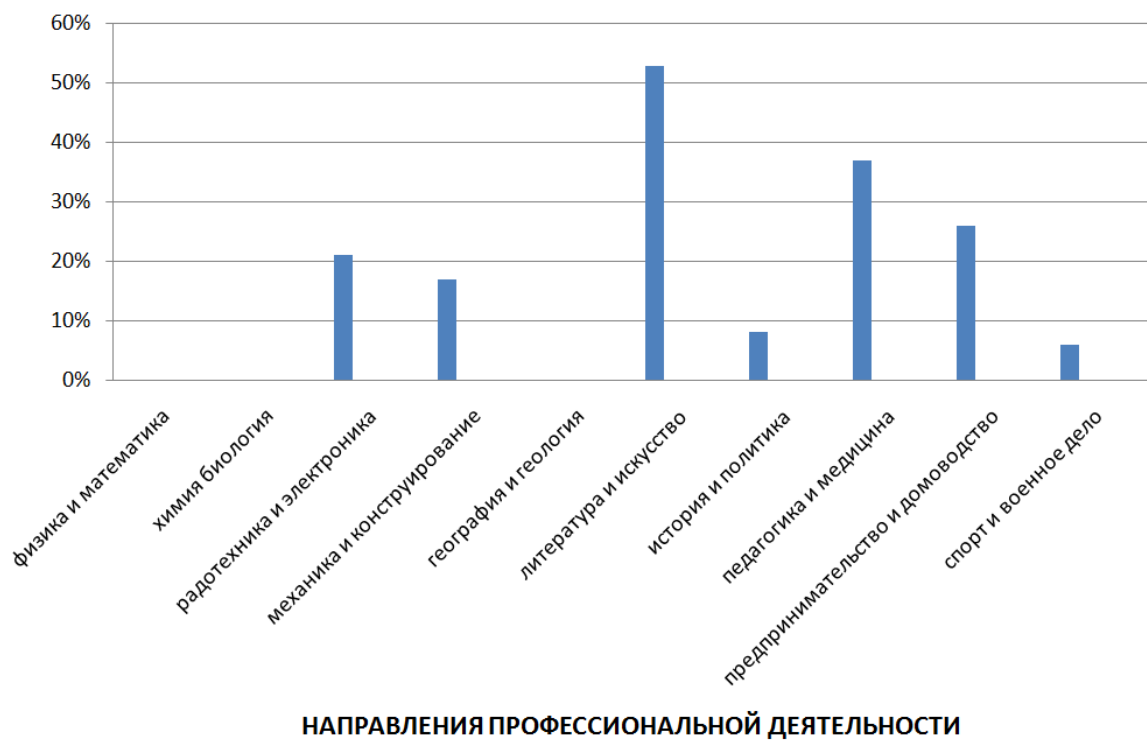
Социализация	<ul style="list-style-type: none"> - Сформированность социальной адаптированности - Сформированность эмоционально-нравственной отзывчивости 	<ul style="list-style-type: none"> - Методика «Ценностные ориентации» (М.Рокич) - «Методика для изучения социализированности личности обучающихся» (М.И.Рожков)
Профориентационная направленность	<ul style="list-style-type: none"> - Сформированность профессиональной направленности, профессионального самоопределения - Личностная готовность к социализации и профориентации 	<ul style="list-style-type: none"> - «Предпочитаемые типы профессиональной деятельности» (Е.А. Климов) - Методика «Профиль» (методика «Карта интересов» А.Голомштока в модификации Г.В.Резапкиной) - «Определение профессионального типа личности (методика Дж. Голланда в модификации Г.В.Резапкиной)

10. ПОЛУЧЕННЫЕ РЕЗУЛЬТАТЫ, ДОКАЗАННЫЕ ДИАГНОСТИЧЕСКИМИ ИССЛЕДОВАНИЯМИ.

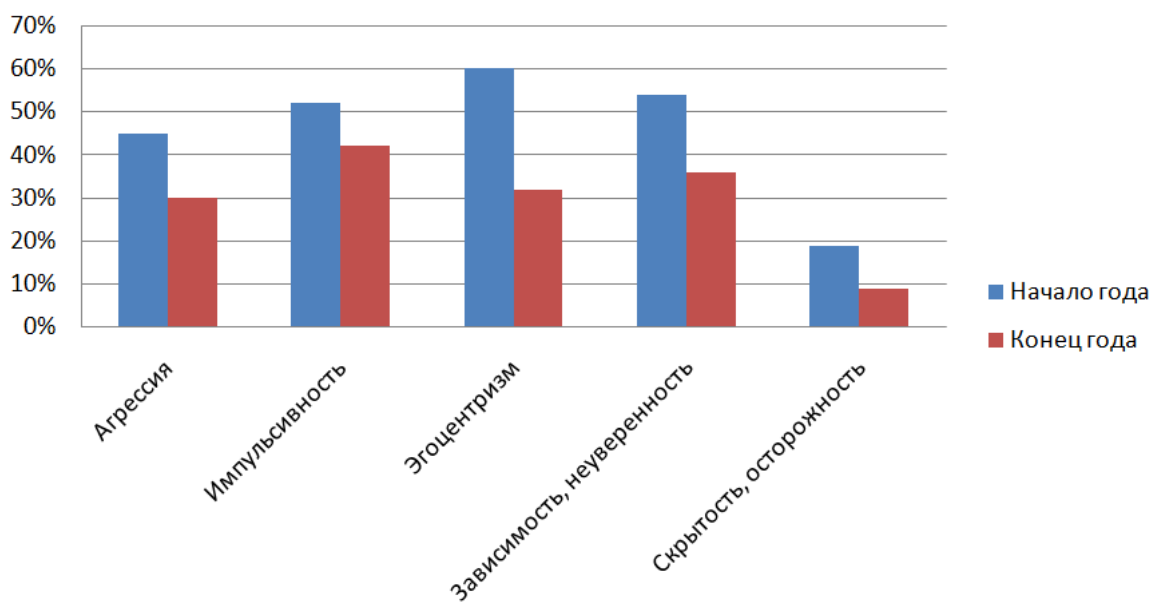


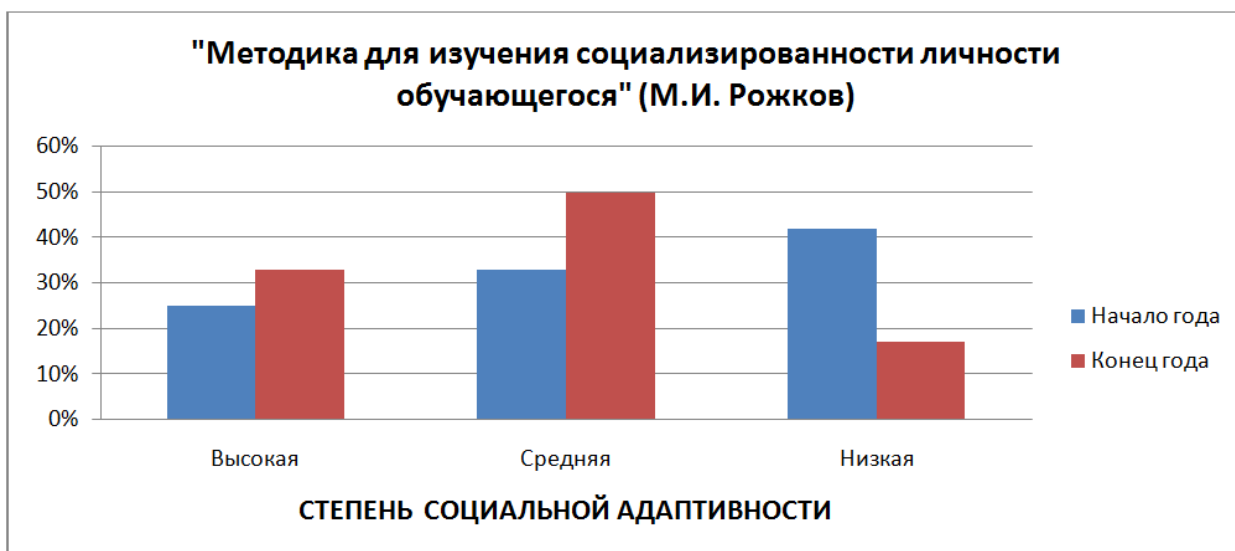
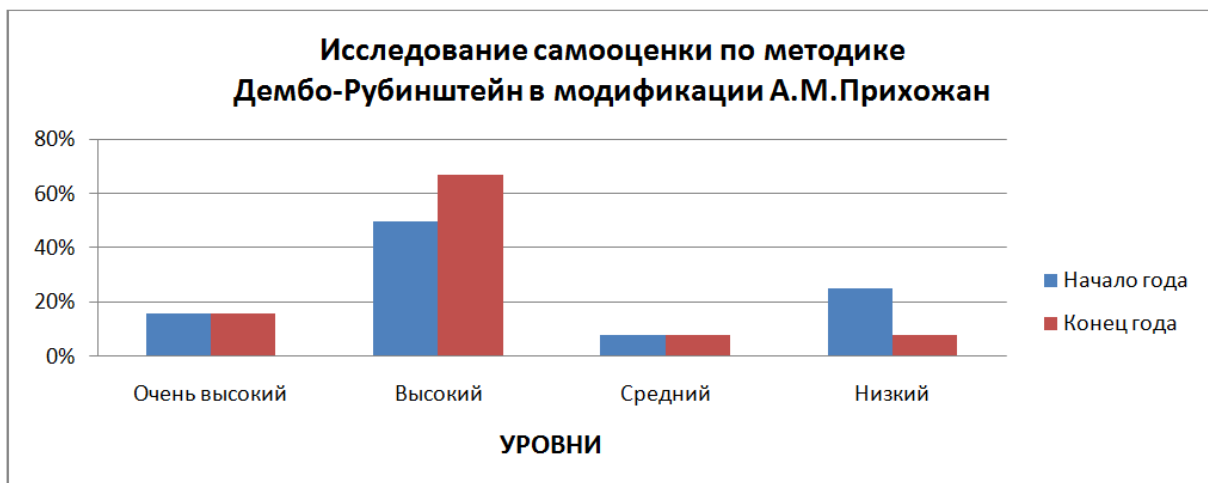


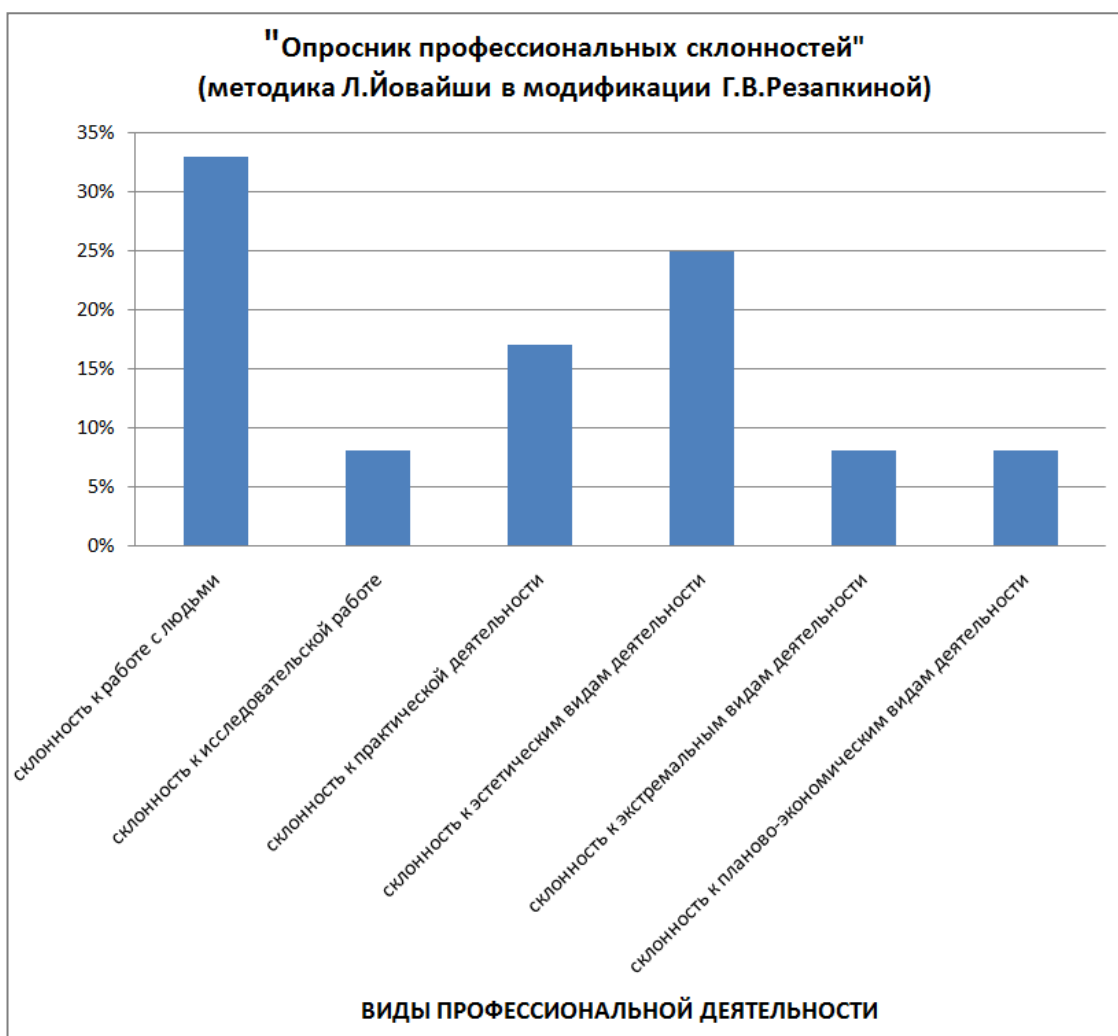
Методика "Профиль" (методик "Карта интересов" А.Голомшток в модификации Г.В.Резапкиной)



Методика "Кактус" (Панфилова М.А.)







11. ПЕРСПЕКТИВЫ РАЗВИТИЯ ИННОВАЦИИ (проекта).

Развитие межведомственного взаимодействия в г. Сочи по вопросам социализации и профориентации детей с ОВЗ.

Расширение социального партнёрства с целью увеличения охваченных детей с ОВЗ психолого-педагогическим сопровождением.

Дистанционный режим работы с детьми с ОВЗ.

Увеличение количества ОО города Сочи, реализующих подобные программы для детей с ОВЗ.

12. НОВИЗНА (ИННОВАЦИОННОСТЬ).

Инновационная составляющая: обеспечение системы психолого–педагогического сопровождения детей с ОВЗ направленной на повышение их уровня социализации и профориентации в условиях инклюзивного образования (от 5 до 18 лет в рамках образовательного и воспитательного процесса учреждения, с 18 лет сопровождение в рамках клубной деятельности).

13. ПРАКТИЧЕСКАЯ ЗНАЧИМОСТЬ.

В результате целенаправленного социально-психологического сопровождения обучающийся с ОВЗ приобретёт дополнительные навыки социальной жизни, удовлетворит личные образовательные потребности, научится быть самостоятельным, определится с выбором будущей профессии.

14. ВЕРОЯТНЫЕ РИСКИ.

<i>РИСКИ</i>	<i>ПУТИ ИХ МИНИМИЗАЦИИ</i>
Отставание от сроков реализации мероприятий.	Устранение (минимизация) рисков связано с погрешностью планирования реализации проекта.
Недостаточная компетенция педагогического коллектива для работы с детьми с разными дефектами.	Развитие системы наставничества, повышение уровня квалификации
Отсутствие положительной мотивации некоторой части сотрудников учреждения в нововведениях.	Создание система морального и материального поощрения (эффективный контракт)
Недостаточная заинтересованность социальных партнеров в сотрудничестве.	Пропаганда опыта взаимодействия, дающего реальные результаты для социальных партнеров. Обеспечения широкого привлечения общественности к обсуждению проекта, а также публичного освещения хода и результатов реализации проекта.
Недостаточный уровень материально-технического обеспечения и финансирования Центра.	Возможность использования материально-технической базы членов сетевого взаимодействия, привлечение бюджетных и внебюджетных средств.