

МУНИЦИПАЛЬНОЕ БЮДЖЕТНОЕ ДОШКОЛЬНОЕ ОБРАЗОВАТЕЛЬНОЕ
УЧРЕЖДЕНИЕ ДЕТСКИЙ САД КОМБИНИРОВАННОГО ВИДА № 1
СТАНИЦЫ ЛЕНИНГРАДСКОЙ МУНИЦИПАЛЬНОГО
ОБРАЗОВАНИЯ ЛЕНИНГРАДСКИЙ РАЙОН

ПРОГРАММА

- 1. Тема инновационной программы «Создание единой информационной системы (Пресс-центра) по сопровождению семьи воспитанников ДОО»**

Содержание

Содержание программы	страница
2. Методологическое обоснование проекта.	
2.1. Актуальность программы для развития системы образования, соответствие ведущим инновационным направлениям развития образования Краснодарского края	3
2.2. Нормативно-правовое обеспечение инновационной программы.	5
2.3. Проблема инновационной деятельности. Степень теоретической и практической проработанности проблемы инновационной деятельности.	5
2.4. Цель инновационной деятельности.	6
2.5. Объект инновационной деятельности.	7
2.6. Предмет инновационной деятельности.	
2.7. Гипотеза инновационной деятельности	
2.8. Задачи инновационной деятельности.	7
2.9. Теоретические и методологические основания программы.	7
3. Обоснование идеи, сущности инновации и механизма реализации инновационной программы.	9
4. Обоснование новизны инновационной деятельности.	14
5. Содержание программы, изложенное относительно принципиальных особенностей программы: категории участников, срок реализации и др.	15
6. Критерии и показатели эффективности инновационной деятельности. Диагностические методики и методы, позволяющие оценить эффективность программы.	21
7. Проектируемые результаты	23
8. Практическая значимость и перспективы развития инновации.	24
9. Обоснование наличия необходимых ресурсов для выполнения задач инновационной программы.	25
10. Степень разработанности инновации с предоставлением ранее изданных материалов, выполненных в рамках программы.	26
11. Литература	27
Приложение	

1. Тема инновационной программы «Создание единой информационной системы (Пресс-центра) по сопровождению семьи воспитанников ДОО»

2. Методологическое обоснование проекта

2.1. Актуальность программы для развития системы образования, соответствие ведущим инновационным направлениям развития образования Краснодарского края.

На современном этапе семейное воспитание признано ведущим, что отражено в Законе «Об образовании в РФ» и согласно которому «родители являются первыми педагогами, они обязаны заложить основы физического, нравственного, интеллектуального, личностного развития ребёнка». Одним из условий, согласно ФГОС ДО, для создания социальной ситуации развития детей, соответствующих специфике дошкольного возраста является взаимодействие с родителями (законными представителями) по вопросам образования ребёнка, непосредственного вовлечения их в образовательную деятельность, в том числе посредством создания образовательных проектов совместно с семьёй на основе выявления потребностей и поддержки образовательных инициатив семьи, а одним из принципов является партнёрство с семьёй.

Практика показывает, что в настоящее время значительные изменения коснулись потенциальных возможностей семьи в силу смены ряда функций и ролевых позиций членов семьи.

Многие семьи испытывают трудности в воспитании детей, что объясняется усталостью, нехваткой времени, отсутствием понимания, трудностями семейной жизни на фоне кризисов происходящих в обществе, недостаточностью компетентности в вопросах воспитания (знание индивидуальных и возрастных особенностей развития детей), что соответственно приводит к снижению воспитательного потенциала семьи. В целом негативная тенденция снижения воспитательного потенциала семьи может быть определена как тенденция отстранения родителей от ответственности за своего ребенка. Для повышения воспитательного-образовательного потенциала семьи родителям необходима консультативная и психолого-педагогическая помощь. Современная система дошкольного образования, процессы демократизации и гуманизации в ней вызвали потребность в активизации взаимодействия детского сада и семей воспитанников. Родители должны стать активными участниками образовательных отношений, участниками всех проектов, независимо от того, какая деятельность в них доминирует, а не просто сторонними наблюдателями. Влияние семейного воспитания на ребёнка настолько сильно, что

способно свести на нет любые педагогические усилия ДОО, и не вызывает сомнений то, что без согласования с семьёй педагогические воздействия теряют всякую силу. Только в сочетании друг с другом они создают оптимальные условия для вхождения маленького человека в большой мир. В связи с этим актуальным является один из механизмов реализации ФГОС ДО – повышение ответственности родителей за воспитание детей, углубленное взаимодействие между семьей и ДОО. Одна из задач стандарта «обеспечение психолого-педагогической поддержки семьи и повышения компетентности родителей (законных представителей) в вопросах развития образования, охраны и укрепления здоровья детей» [1], ведёт к актуальности просвещения родителей, в вопросах развивающего воспитательно-образовательного потенциала семьи, консультативной помощи семье в предотвращении ошибок семейного воспитания. Так же актуальной остаётся проблема психолого-педагогической компетентности родителей, и современный детский сад призван стать «центром» где каждая семья найдёт поддержку и помощь в воспитании детей.

Несмотря на определённую разработанность проблемы взаимоотношений дошкольного учреждения и семьи, в современных условиях развития общества для ДОО остаётся актуальным вопрос поиска оптимальных форм действия. Имеющиеся на сегодняшний момент формы работы по сопровождению семей (клубы, вечера встреч, консультационные центры, родительские ассамблеи) разрозненны и имеют свою цикличность, а соответственно не могут дать ответ на возникший вопрос или осветить события дня.

В связи с этим необходимо введение новых форм и методов работы, позволяющих учесть актуальные потребности семей воспитанников и способствующих активной родительской позиции.

Таким образом, имеется общественно значимая проблема, связанная с необходимостью моделирования взаимоотношений семьи и детского сада.

Выявленные противоречия между необходимостью совершенствования системы взаимосвязи ДОО и семьи, поиском новых форм взаимодействия и между необходимостью формирования компетентности у родителей и недостаточным количеством технологических решений по реализации данной проблемы привели к выводу необходимости создания единой информационно-коммуникационной модели отвечающей всем запросам семей воспитанников и функционирующую в режиме «здесь и сейчас».

Учитывая актуальность проблемы для обеспечения успешного сопровождения семей воспитанников по оказанию разных видов помощи семье в вопросах воспитания и развития детей целесообразно создание социального взаимодействия всех участников образовательных отношений (детей, педагогов, родителей), через единую информационно-

коммуникационную систему, включающую проектные модули различной направленности.

2.2. Нормативно-правовое обеспечение инновационной программы.

Закон Российской Федерации «Об образовании» № 273 – ФЗ от 29.12.2012 (ст. 3, 12, 64);

Приказ Министерства образования и науки Российской Федерации от 10.10.2013 № 1155 «Об утверждении и введении в действие федерального государственного образовательного стандарта дошкольного образования»;

Концепция долгосрочного социально-экономического развития РФ на период до 2020 года (Утверждена распоряжением Правительства Российской Федерации 17 ноября 2008 года № 1662-р);

Концепция государственной семейной политики в Российской Федерации на период до 2025 года (распоряжение Правительства Российской Федерации от 25 августа 2014 г. № 1618-р г. Москва;

Указ президента РФ о «Национальной стратегии действий в интересах детей на 2012-2017 годы» от 01.06.2012 г. № 761;

Постановление главы губернатора Краснодарского края «О региональной стратегии действий в интересах детей в Краснодарском крае на 2013-2017 годы» от 19.11.2013 г. № 1339;

Закон Краснодарского края «Об образовании в Краснодарском крае» от 16 июля 2013 г. № 2770;

Основная образовательная программа МБДОУ детский сад комбинированного вида № 1.

2.3. Проблема инновационной деятельности. Степень теоретической и практической проработанности проблемы инновационной деятельности.

По мнению ученых, семья – самая большая ценность созданная человеком. Интерес к вопросам семейного воспитания возникал на протяжении всего периода существования педагогики.

Педагоги советского времени семью рассматривали как ячейку общества, а цель семейного воспитания в развитии общественных качеств ребёнка и его служении обществу (А.С. Макаренко, В.А. Сухомлинский, В.Н. Бехтерев, А.Н. Острогорский и др.). Исследования, проводимые на современном этапе отмечают важность сотрудничества родителей и педагогов для повышения воспитательного потенциала семьи (Л.В. Свирская, Т.В. Крото-

ва, З.И. Теплова). В работах Т.И. Бабаевой, Т.А. Марковой, И.В. Гребенникова, А.И. Карпенко исследованы проблемы содержания и модели субъект-субъектного взаимодействия педагог с детьми и их родителями; А.В. Козлова, Е.П. Арнаутова раскрывают необходимость саморазвития воспитателя и родителя; Т.Н. Доронова, О.В. Солодянкина предлагают интерактивные формы работы с семьёй. Психолого-педагогические исследования Н.Ф. Виноградовой, Л.В. Загик, Л.И. Божович показали, что семья остро нуждается в помощи специалистов на всех этапах дошкольного детства.

При разработки программы использовался опыт работы Центра медико-психолого-социального сопровождения Выборского района Санкт-Петербурга на базе дошкольного отделения по теме «Школа успешного родительства» заключающийся в оказании всесторонней помощи и поддержки родителям в вопросах воспитания и образования детей (адаптация при переходе детей из дома в детский сад, повышение родительской компетентности в вопросах психологической готовности детей к школе, обучение родителей эффективным способам общения, формирование культуры общения и преодоления сложившихся стереотипов в воспитании).

В инновационной деятельности нами были использованы методы и педагогические технологии взаимодействия, представленные МДОУ детский сад «Родничок» комбинированного вида города Пыть-Ях в программе «Содружество детского сада и семьи», представляющей новый взгляд на особенности взаимодействия с родителями на современном этапе развития дошкольного образования.

Нами были изучены эффективные практики сопровождения семей с детьми МБДОУ «Центр развития ребёнка – детский сад 115» города Краснодар; МБДОУ детский сад № 22 станицы Петропавловской Славянского района; МБДОУ детский сад комбинированного вида № 8 г. Горячий ключ.

Разрабатываемая программа опирается на методические рекомендации «Обеспечение педагогической поддержки семьи и повышения компетентности родителей в вопросах развития и образования, охраны и укрепления здоровья детей в условиях внедрения ФГОС» под руководством кандидата педагогических наук Гладковой Юлии Андреевны.

Предполагаемо, что разработанная программа позволит внести вклад в повышение качества дошкольного образования Краснодарского края.

2.4. Цель инновационной деятельности.

Создание модели единой информационно-коммуникационной системы (Пресс-центра) консультативной и психолого-педагогической поддержки семьи и повышения компетентности родителей (законных представителей) в вопросах развития и образования,

охраны и укрепления здоровья детей; расширение социального партнёрства и сетевого взаимодействия с целью помощи в решении вопросов развивающего образовательного потенциала семьи.

2.5. Объект инновационной деятельности.

Сопровождение семьи в условиях ДОО.

2.6. Предмет инновационной деятельности.

Создание единой информационной системы (Пресс-центра) по сопровождению семьи воспитанников ДОО.

2.7. Гипотеза инновационной деятельности.

В процессе работы была сформулирована гипотеза: психолого-педагогическая и консультативная помощь семье будет успешной при соблюдении ряда условий: разработки модели взаимодействия ДОО с семьями воспитанников через создание единой информационно-коммуникационной системы, включающей ряд модулей (разделов) по различной направленности.

2.8. Задачи инновационной деятельности.

В соответствии с целью и гипотезой определены задачи программы:

1. Разработать и создать единую информационно-коммуникационную систему сопровождения семьи (выделить структурные компоненты Пресс-центра) и по оказанию разных видов помощи в вопросах воспитания и развития детей;
2. Организовать деятельность Пресс-центра ДОО в ходе командного взаимодействия (при помощи технологии тимбилдинга).
3. Спроектировать модели механизма конструктивной деятельности Пресс-центра ДОО и сетевого взаимодействия.
4. Сформировать навыки педагогической грамотности и сознательного отношения к воспитанию детей у родителей воспитанников ДОО.
5. Распространить опыт работы по созданию единой информационно-коммуникационной системы продуктивного сопровождения семей воспитанников.

2.9. Теоретические и методологические основания программы.

В ходе теоретического этапа исследования нами были изучены аспекты психолого-педагогической помощи семье (М.А. Беляева, Н.И. Никитина, Б.З. Вульф, Т.В. Ананьева) и материалы исследований российских ученых (Е.П. Арнаутова, Т.Н. Доронова, Т.И.

Гризик, Г.В. Глушкова), доказывающих, что социально-экономические преобразования в стране отразились на происходящем воспитании детей в семье.

Методологическую основу исследования составляют труды педагогов и психологов Л.С. Выготского, А.В. Запорожца, В.А. Сухомлинского и современных учёных С.Л. Соловейчика, Т.Н. Дороновой, Е.П. Арнаутовой [1].

Методологическим и теоретическим основанием являются: исследования в области педагогической технологии, конструирования взаимодействия субъектов педагогического процесса (Т.И. Бабаева, Н.Я. Михайленко, В.А. Петровский и др.); постулаты об определяющей роли социальной среды в процессе формирования личности и о социальной обусловленности семейного воспитания (И.В.Гребенников, С.И. Голод, А.Г. Харчев и др.); современные достижения инновационного опыта Агавелян М.Г., Данилова Е.Ю., Чечулина О.Г. Взаимодействие педагогов ДОУ с родителями.

По мнению Г.П. Березина, понятие «сопровождение» является предметом изучения последние десять лет. Под сопровождением следует понимать взаимодействие сопровождающего и сопровождаемого, направленных на разрешение жизненных проблем сопровождаемого (В. Мухина, Т. Фуряева, М. Битянова) [5].

С. Литовченко считает, что сопровождение следует рассматривать как вспомогательное, необходимое средство, необходимое лишь, когда возникает проблема, а длительность сопровождения в соответствии с потребностями.

И. Розман, О.С. Газман под педагогическим сопровождением понимают целостный комплекс, предполагающий модель поддержки, модель помощи, модель педагогического обеспечения [4].

Сопровождение не предусматривает облегчения, а способствует самостоятельному разрешению возникающих проблем. Благодаря психолого-педагогическому и консультативному сопровождению родители наиболее полно проявляют самостоятельность и накапливают социально-значимый воспитательный опыт, целесообразного и успешного поведения в интересах стимулирования развития и воспитания ребёнка.

Л.М. Шипицына считает необходимым системное сопровождение, строящееся поэтапно, с включением всех участников воспитательно-образовательного процесса. Эффективность педагогического сопровождения семьи в рамках ФГОС ДО будет зависеть от созданных условий, а именно – создания единой информационно-коммуникационной системы для повышения воспитательного потенциала семьи.

В широком смысле информационная система есть совокупность технического, программного и организационного обеспечения, а также персонала, предназначенная для того, чтобы своевременно обеспечивать надлежащих людей надлежащей информацией [6].

По мнению М.Р. Когаловского, «информационной системой называется комплекс, включающий вычислительное и коммуникационное оборудование, программное обеспечение, лингвистические средства и информационные ресурсы, а также системный персонал обеспечивающий поддержку динамической информационной модели некоторой части реального мира для удовлетворения информационных потребностей пользователей» [3].

Российский ГОСТ РВ 51987 определяет информационную систему как «автоматизированную систему, результатом функционирования которой является представление выходной информации для последующего использования».

В деятельности организации информационно-коммуникационная система – это сложная распределённая в пространстве система, состоящая из множества локальных подсистем, обеспечивающая соединение и взаимодействие этих подсистем с целью предоставления территориально удалённым пользователям широкого набора информационных услуг, и рассматриваемая как программное обеспечение, реализующее деловую стратегию организации при создании единой корпоративной информационной системы, удовлетворяющей информационные потребности всех участников образовательных отношений организации.

Эффективным средством формирования единой информационной образовательной среды в ДОО может служить Пресс-центр. Создание информационной системы для пресс-центра является актуальной проблемой на современном этапе развития общества. Разработка и апробация работы Пресс-центра возможна при сплочённой командной работе, нацеленной на коллективное достижение результатов, с целью повышения эффективности работы сотрудников через технологию тимбилдинга.

Teambuilding представляет собой систему мер, направленных на построение из обычного рабочего коллектива успешной команды, где каждый участник максимально раскрывает свои способности и выполняет именно те задачи, в которых он особенно хорош, что в конечном результате приводит к качественным изменениям в структуре коллектива и его деятельности (приложение).

3. Обоснование идеи, сущности инновации и механизма реализации инновационной программы.

В основу разработки программы была положена идея создания единой информационно-коммуникационной системы (Пресс-центр) обеспечивающей сопровождение семьи по оказанию разных видов помощи в вопросах воспитания и развития детей.

В деятельности организации информационная система рассматривается как программное обеспечение, реализующее деловую стратегию организации. Задачей информа-

ционной системы является удовлетворение конкретных информационных потребностей в рамках конкретной области.

Механизм реализации инновационной программы

№	Этапы	Цель	Задачи	Содержание деятельности	Планируемый результат	Критерии оценки
1.	Диагностический (август 2016 г.)	Анализ актуальности проблемы	<p>Анализ просвещённости родителей в вопросах повышения развивающего воспитательно-образовательного потенциала семьи.</p> <p>Изучение отношения педагогов к проблеме.</p> <p>Выявление и формулирование противоречий, нуждающихся в разрешении.</p>	<p>Изучение психолого-педагогической литературы, нормативных документов с целью ознакомления с современными научными подходами к решению.</p> <p>Анализ использования информационно-коммуникационных технологий, технологии командного взаимодействия в практике работы ДОО.</p> <p>Формулировка противоречий, определение и обоснование проблемы.</p>	Выявление проблемы и обоснование её актуальности.	Обоснованность актуальности проблемы.

2.	Прогно- гно- стиче- ский (сен- тябрь 2016 г. - фев- раль 2017 г.)	Разра- ботка за- мысла иссле- сле- дова- ния	Осуществление построения мо- дели пресс- центра для пси- холого- педагогической и консультатив- ной помощи ро- дителям воспи- танников. Формулирова- ние гипотезы. Прогнозирова- ние ожидаемых положительных результатов, возможных по- терь.	Формулировка темы исследова- ния. Постановка цели, её декомпозиция. Разработка раз- вернутой про- граммы иннова- ционной работы. Построение тео- ретической мо- дели единой ин- формационной системы - Пресс- центра ДОО.	Формулировка темы исследо- вания «Созда- ние единой информацион- ной системы по сопровож- дению семь». Построение модели реали- зации иннова- ционной про- граммы. Оформление программы эксперимента.	Наличие модели реализа- ции.
3.	Орга- низа- цион- ный (март - сен- тябрь 2017 г.)	Созда- зда- ние всех необ- ходи- мых усло- вий для обес- пече- ния разви- тия	Организация инновационной работы.	Разработка нор- мативных доку- ментов, Положе- ния о Пресс- центре ДОО. Подготовка ма- териальной и ме- тодической базы. Распределение управленческих функций. Формирование команды для ве-	Формулировка рабочей гипо- тезы. Создание в ДОО условий (кадровых, научно- методических, финансовых, мотивацион- ных, органи- зационных, технических) для проведе-	Наличие условий для про- ведения работы.

		и реализации программы		<p>дения инновационной деятельности.</p> <p>Разработка методического обеспечения для реализации программы.</p>	<p>ния эксперимента.</p> <p>Разработка нормативных документов.</p> <p>Подбор кадров, участников инновационной деятельности.</p> <p>Разработка методических, дидактических материалов в ходе командного взаимодействия работников ДОО.</p> <p>Видеозапись консультаций специалистов для родителей.</p>	<p>Наличие документов</p> <p>Разработанная продукция, видеоматериалы консультации, собраний для и др. материала для родителей.</p>
4.	Практический (сентябрь 2017 г. – май 2018 г.)	Реализация информационно-коммуни-	Проведение инновационной деятельности.	<p>Апробация программы.</p> <p>Отслеживание процесса, результатов, корректировка нововведений.</p> <p>Фиксация ре-</p>	<p>Апробация технологии работы Пресс-центра.</p> <p>Апробация технологии тимбилдинга.</p> <p>Осуществле-</p>	<p>Апробирована технология работы пресс-центра ДОО в ходе командного</p>

		каци- онных тех- ноло- гий, тех- ноло- гии тим- бил- динга		зультатов рабо- ты.	ние педагоги- ческого взаи- модействия с участниками образователь- ных отноше- ний, сетевое взаимодей- ствие с ДОУ района, соци- альными партнерами.	взаимо- действия
5.	Обоб- щаю- щий (июнь – ав- густ 2019)	Обра- ботка дан- ных	Соотнесение результатов ин- новационной деятельности с поставленными целями. Проверка эф- фективности проведенной работы.	Анализ результа- тов реализации программы. Обработка полу- ченных результа- тов работы. Оформление и описание хода и результатов про- граммы, установ- ление законо- мерностей. Рефлексия про- веденной работы. Выявление направлений и путей дальней- шей инноваци- онной деятельно- сти.	Оформление и описание ре- зультатов ин- новационной работы.	Наличие материа- лов, ре- зультатов обобще- ния рабо- ты.
6.	Внед- ренче- ский	Внед- рение опыта	Распростране- ние опыта рабо- ты ДОУ по со-	Разработка мето- дических реко- мендаций по	Проведение научно- практических	Положи- тельный отзыв ро-

(сентябрь - декабрь 2019 г.)	работы ДОО в практику работы других коллективов	зданию и реализации программы создания единой информационной системы (пресс-центр) по сопровождению семей воспитанников ДОО в вопросах повышения развивающего воспитательно-образовательного потенциала семьи.	проблеме инновационной работы, их экспертиза. Публикация статей. Сотрудничество с ИРО КК, с ГАПОУ КК ЛСПК, ЦСО города Самара, центром РИВ города Санкт-Петербург.	конференций, семинаров на базе ОО. Публикация научных статей по теме. Тьюторское сопровождение центра консультативной практики, центра РИВ	дителей, работников других ДОО
------------------------------	-------------------------------------------------	----------------------------------------------------------------------------------------------------------------------------------------------------------------------------------------------------------------	-------------------------------------------------------------------------------------------------------------------------------------------------------------------------	--------------------------------------------------------------------------------------------------------------------------------------------------	--------------------------------

4. Обоснование новизны инновационной деятельности.

С целью формирования нового информационного общества, в ряде образовательных организаций ведется работа по созданию единых образовательных сред данных учреждений. ДОО оснащаются современным компьютерным оборудованием, ведется работа по повышению квалификации педагогических кадров по области ИКТ, осуществляется подключение к сети Интернет, корректируются направления методической работы.

Анализ дошкольных образовательных организаций Ленинградского района Краснодарского края показал, что в ряде ДОУ на сайтах представлены отдельные материалы, электронные образовательные ресурсы, персональные сайты сотрудников, рекомендации специалистов (в виде памяток, презентаций). В полном объеме информационно-коммуникационная среда не представлена.

Новизна программы заключается в:

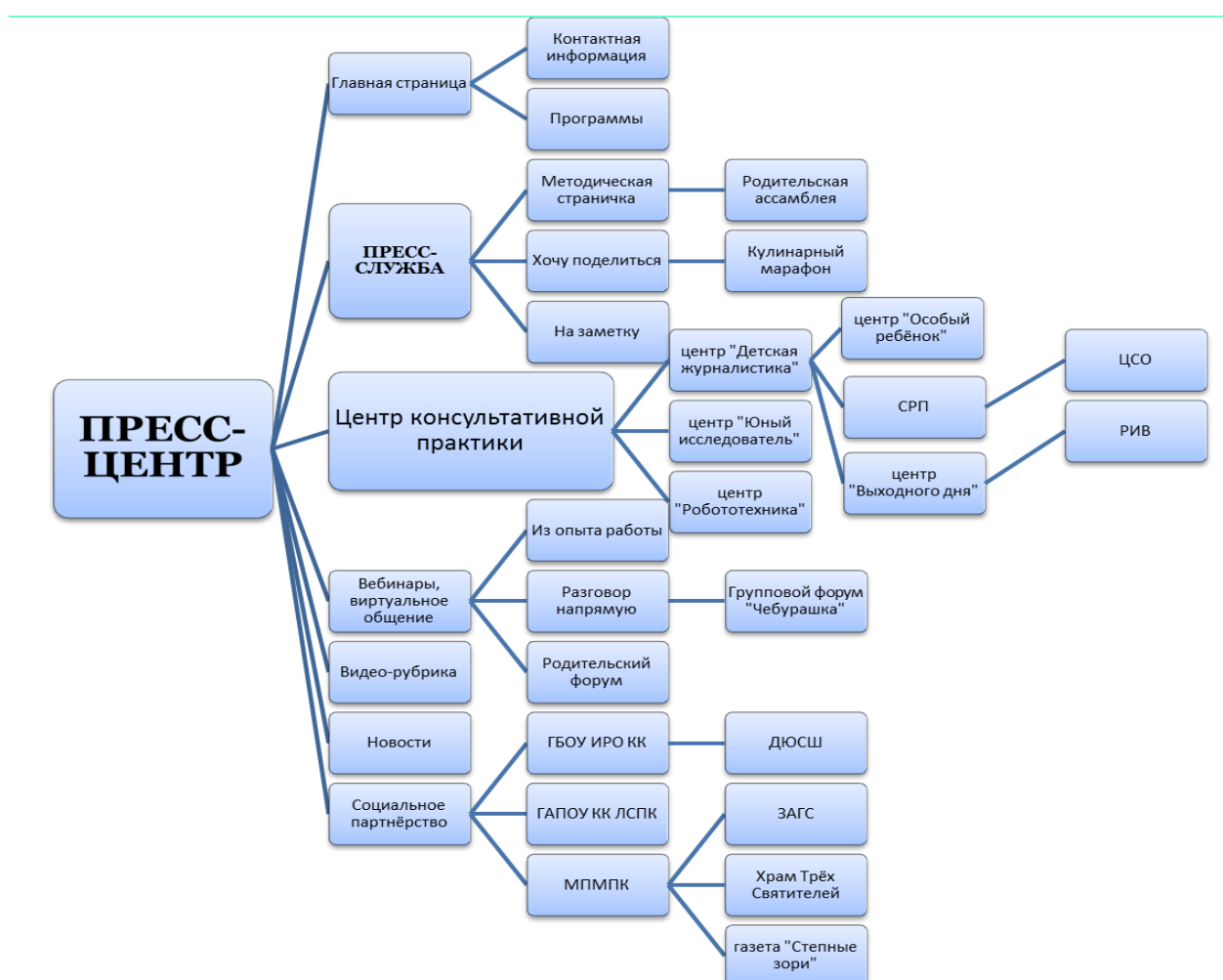
1. Разработке структурного подразделения ДОО «Пресс-центр», который не имеет аналогов в Краснодарском крае.
2. Впервые используется технология тимбилдинга для повышения эффективности работы сотрудников в данной направленности.

3. Дистанционная педагогическая помощь педагогам в выборе траектории сопровождения семьи педагогам сотрудников ЦСО города Самара, РИВ города Санкт-Петербург в рамках тьюторского сопровождения.

Инновационным моментом также следует считать удачную комбинацию сопровождения семей различной категории воспитанников, через отдельные модули, разработанные в рамках программы.

Подобный опыт в Краснодарском крае нигде не описан, отсутствуют методические и практические рекомендации по его внедрению.

Модель Пресс-центра



5. Содержание программы, изложенное относительно принципиальных особенностей программы: категории участников, срок реализации и др.

Участники программы: творческая группа, педагогический коллектив, воспитанники и родители МБДОУ детский сад комбинированного вида № 1, социальные партнёры.

Срок реализации программы: август 2016 – декабрь 2019 гг.

Инновационная программа реализует цели и задачи, представленные в пункте 2.4, 2.8.

Работа Пресс-центра осуществляется по направлениям и представлена следующим образом:

1. Главная страница для обеспечения связи с ДООУ содержит подраздел «Контактная информация» и карту месторасположения МБДОУ детский сад комбинированного вида № 1. Подраздел «Программы» создан с целью познакомить посетителей Пресс-центра с реализуемыми в МБДОУ детский сад комбинированного вида № 1 образовательными программами и инновационными программами и проектами, реализуемыми в детском саду.

2. Раздел «Основные сведения» предлагает для ознакомления творческий отчет руководителя ДООУ обрисовывающий систему работы детского сада на сегодняшний день. Представленная презентация в яркой, красочной форме доносит до родителей направленность групп имеющихся в детском саду, направления ведение платных дополнительных образовательных услуг, количество воспитанников посещающих их в динамике за последние три года; организацию кружковой работы с детьми и с родителями; победы воспитанников в конкурсных мероприятиях муниципального и регионального уровней; систему работы по спортивно-оздоровительному направлению; информацию о газете ДООУ «На всех парусах»; систему работы с детьми с ОВЗ; используемые педагогами современные технологии и цифровые образовательные ресурсы; презентацию работы методической системы; публикации педагогов; победы в конкурсах различного уровня; скрины репортажей на ТВ муниципального и регионального уровня; фотографии развивающей предметно-пространственной среды детского сада, что в совокупности позволяет получить полную информацию о деятельности детского сада любому посетителю Пресс-центра.

Подраздел «О нас» представлен справочной информацией о комплектовании и наполняемости групп; статусе присвоенных площадок ДООУ. Подраздел «Педагоги» обрисовывает суть применения технологии тимбилдинга и распределение ролей кадрового состава.

3. Раздел «О проекте» раскрывает работу Пресс-центра как единую информационную систему психолого-педагогической и консультативной помощи в вопросах повышения развивающего воспитательно-образовательного потенциала семьи. т

4. Раздел «Пресс-служба» содержит три подраздела «Методическая страничка», «Хочу поделиться», «На заметку...». В первом подразделе расположены авторские разра-

ботки специалистов и воспитателей ДОО (конспекты, авторские программы с положительными рецензиями). Во второй подраздел помещены составленные педагогами ДОО интерактивные игры и пояснения или правила к ним. В третьем разделе имеются тетради, разработанные специалистами, для самостоятельных занятий родителей с детьми; тетради, с предложениями выполнить часть заданий в домашних условиях, с завершением в детском саду в рамках совместной деятельности с педагогом.

В подразделе «Родительские ассамблеи» освещены тематические мероприятия, фото игрушек сделанных родителями с детьми и отосланные в центр реабилитации для детей оставшихся без попечения родителей.

Подраздел «Кулинарный поединок» освещает медсестра ДОО. Она ведёт беседы о правильном диетпитании, о питании в детском саду, в режиме переписки отвечает на вопросы родителей. Родители воспитанников ДОО размещают фото и рецепты приготовления детских блюд, обмениваются рецептами, делятся советами.

5. Один из основных разделов **«Центр консультативной практики»** состоит из шести подразделов. В подразделе «Советы специалистов» находятся консультации на актуальные темы (согласно Интернет - опросу родителей ДОО) как для родителей воспитанников, так и для педагогов.

В «Центре детской журналистики» можно ознакомиться с: статьями созданными воспитанниками совместно с педагогами; работой центра журналистики, а оставив заявку, принять участие в создании видеосюжета; видеосюжетами интервью детей на темы «Как быть здоровым» «День самоуправления» и др.; работой студии звукозаписи в ДОО.

В центре «Юный исследователь» родители могут ознакомиться с групповыми проектами; проектами детей, представляемыми на конкурс «Я-исследователь»; наградами, полученными за ведение и реализацию познавательно-исследовательской деятельности; отдельной подстраницей представлен консультативный практикум для родителей по разработке совместных с детьми проектов, включающий этапы, журнал ведения проектной деятельности, план-схему деятельности.

Центр робототехники представляет работу муниципальной экспериментальной площадки (с 2015 года) по теме «Лего-конструирование и робототехника как средство развития конструктивной деятельности и технического творчества дошкольников». Раздел содержит программу кружковой работы, занявшую первое место в региональном конкурсе среди ДОО «Робототехника 2016»; конспекты образовательных ситуаций; мастер-классы для родителей с детьми по данной направленности; практические советы по выбору конструкторов Lego Duplo, Lego «Первые механизмы», программируемые конструкторы; авторские пошаговые презентации для родителей по созданию программируемых моделей.

Центр «Особый ребёнок» разработан для сопровождения семей с детьми с ОВЗ от 4 до 7 (8) лет (статус муниципальной экспериментальной площадки, 2013 год; статус региональной стажировочной площадки повышения квалификации для слушателей курсов, 2016 год). Знакомит: с авторскими программами специалистов по работе с детьми с особыми образовательными потребностями; графиком работы телефонного консультирования и записи в Консультационный центр для семей, не посещающих детский сад или посещающих другие ДОУ района и близлежащих районов. На странице «Консультативная помощь семье» введя индивидуальный логин и пароль (полученный при зачислении в ГКП), родители данной категории детей получают личные консультации, советы и заключения ПМПК района, скрытые для остальных посетителей Пресс-центра.

Центр «Служба ранней помощи» (статус муниципальной экспериментальной площадки, 2014 год) содержит описание совместной деятельности специалистов в условиях СРП, график работы групп в рамках СРП (адаптационная группа, группа оздоровительной направленности с посещением бассейна ДОУ, группа компенсирующей направленности). Раздел знакомит родителей с закономерностями психического развития, психологическими особенностями ребенка, растущего в условиях дефицита возможностей здоровья; предлагает информацию по обучению родителей приемам организации игровой деятельности ребенка, способствующей психическому развитию, по ознакомлению родителей с развивающими, дидактическими играми; оптимизации системы внутрисемейных отношений с целью повышения степени их позитивного влияния на развитие ребенка. Страница «Консультативная помощь семье» данного раздела, так же как и предыдущего раздела создана для индивидуального консультирования отдельных семей имеющих свой логин и пароль для входа на страницу индивидуального консультирования.

Центр «Выходного дня» освещает события проведенных еженедельных субботних встреч (с 9 часов до 11 часов 30 минут) воспитателей и родителей с детьми в форме познавательного игрового сеанса. В рамках работы клуба «Выходного дня» родители учатся продуктивному взаимодействию с детьми, общению, принятию положительной роли родителя и расширение информированности о потенциальных возможностях ребенка, о его перспективах в социальном аспекте с целью формирования у них адекватной и конструктивной позиции в отношении ребенка. Освещается оказание необходимой обучающей помощи родителям в создании условий, необходимых ребёнку для полноценного психического развития; оказание необходимой психолого-педагогической помощи родителям с целью гармонизации межличностных отношений с ребёнком, оптимизации воспитательного процесса.

6. Раздел «Вебинары, виртуальное общение» включает два подраздела «Из опыта работы (технологии на практике) и «Разговор напрямую». В первом подразделе представлены видеозаписи консультаций специалистов, по темам, запрашиваемым родителями через отправку сообщения в разделе «Контакты». Во втором разделе родители могут обратиться за помощью к специалистам и воспитателям ДООУ в режиме реального времени – по скайпу.

В подразделе «Родительский форум», для каждой группы создана страница общения. «Групповой форум Чебурашка» размещён для общения педагогов ДООУ с педагогами других образовательных учреждений.

7. Раздел «Видео-рубрика» знакомит родителей: с видеозаписями образовательных ситуаций с детьми; мероприятиями, проводимыми в ДООУ; родительскими собраниями, проходящими в рамках кружковой работы по социально-педагогической, духовно-православной, художественно-эстетической и спортивной направленности.

8. Модульный раздел «Новости» повествует о наиболее значимых событиях в жизни ДООУ в пяти новостных лентах. Неактуальные по дате события, помещаются в раздел «Архив» находящийся внизу данной страницы.

9. Раздел «Социальное партнёрство» содержит фотогалерею совместной детско-взрослой деятельности, проводимых социально-благотворительных акциях. В семи подразделах отражено взаимодействие ДООУ с социальными партнерами Ленинградского района: ГБОУ ИРО Краснодарского края, ГАПОУ КК ЛСПК, МПМПК района, Одел ЗАГСa, Храм Трёх Святителей, «Степные зори» общественно-политическая газета Ленинградского района Краснодарского края, ДЮСШ.

В каждом подразделе – договор о сотрудничестве, кнопка ссылки на сайт социального партнёра и буклетный и консультативный материал представленный специалистами – социальными партнёрами, для просвещения родителей в тех направлениях, в которых педагоги ДООУ не могут оказать консультативную или психолого-педагогическую помощь. Так, например, отдел ЗАГС разработал «Советы для молодой семьи» включающие тематики «Ребёнок должен быть желанным», «Несколько слов о табаке», «Последствия аборта», «Вопросы о контрацепции», «Береги честь смолоду», «Не убивайте матом хромосому». Служители Храма Трёх Святителей ведут рубрику «С верою жить» в рамках которой отвечает на поступившие в течении недели от родителей вопросы по воспитанию детей в духе православной семьи; ведёт повествование о научении детей различать хорошее и плохое, о целомудрии, о том, что делать если ребёнок обижает сверстников; о том, что делать если родители хотят воспитать ребёнка в православных традициях, но сами недостаточно религиозны; без чего нельзя воспитать детей православными; что нужно, чтобы де-

ти в семье жили дружно. МПМПК информирует родителей о получении помощи при возникновении трудностей в развитии ребёнка и основные показания для обращения на консультацию к специалистам ПМПК; порядок проведения и процедуру обследования детей комиссией; памятки консультирующего характера по психолого-педагогическому сопровождению детей дошкольного возраста и по оказанию помощи родителям в воспитании разной категории детей.

«Поисковая строка» создана для удобства и упрощения нахождения необходимой информации. Желая получить определённую информацию, введя слово или предложение об искомом, можно быстро перейти к желаемому материалу или разделу.

На сегодняшний момент в технической разработке находятся модели разделов:

- **«Школа ответственного отцовства»** расскажет папам, чем различается воспитательный подход мальчиков и девочек, предложит квест-игры и советы отдыха с детьми (используемая литература для данного раздела: «Семейные ценности в воспитании детей 3-7 лет» авторов Коломийченко Л.В., Воронова О.А.).

- **«Мультландия»** где родителям будет предложен ряд мастер-классов по созданию рисованных, пластилиновых, кукольных и Лего-мультфильмов. В данном разделе будут помещены групповые работы старших дошкольников, созданные как с педагогом, так и с родителями;

- **«Складушки»** канал для онлайн-обучения родителей различным видам гимнастики (артикуляционная, пальчиковая и др.), а так же практические «уроки» для родителей по обучению детей чтению, советы в выборе детской литературы, подбору дидактических игр. Все желающие смогут подписаться на данный канал, вести который будет учитель-логопед;

- **«Сказки на ночь»** ежедневный получасовой канал, освещающий события детского сада за прошедший день, вести который будут поочередно воспитатели всех возрастных групп (1 педагог – 1 раз в две недели), завершающая онлайн-эфир чтением сказки; время трансляции канала с 19.30 до 20.00;

- **«Разговор напрямую»** раздел, зайдя на который родители смогут получить ответ, задав вопрос в дистанционном режиме непосредственно заведующему.

Важным коллегиальным органом Пресс-центра является редакционная коллегия, во главе которого стоит редактор. Редакционная коллегия проводит просмотр всего материала, представляемого для размещения в Пресс-центр.

Основные принципы, учитываемые при реализации проекта:

- сетевое взаимодействие с организациями социализации, образования, охраны здоровья и другими партнерами, которые могут внести вклад в просвещение родителей, развитие и образование детей;

- индивидуализация дошкольного образования, предполагающая такое построение образовательной деятельности, которое открывает возможности для индивидуализации образовательного процесса, появления индивидуальной траектории развития каждого ребенка с характерными для данного ребенка спецификой и скоростью, учитывающей его интересы, мотивы, способности и возрастно-психологические особенности;

- личностно-развивающий и гуманистический характер взаимодействия взрослых (родителей (законных представителей), педагогических и иных работников Организации) и детей. Такой тип взаимодействия предполагает базовую ценностную ориентацию на достоинство каждого участника взаимодействия;

- сотрудничество Организации с семьей. Сотрудничество, кооперация с семьей, открытость в отношении семьи, уважение семейных ценностей и традиций;

- сохранение уникальности и самоценности детства как важного этапа в общем развитии человека, этот принцип подразумевает полноценное проживание ребенком всех этапов детства (младенческого, раннего и дошкольного детства), обогащение (амплификацию) детского развития;

- позитивная социализация ребенка предполагающая освоение ребенком культурных норм, средств и способов деятельности, культурных образцов поведения и общения с другими людьми, приобщение к традициям семьи, общества, государства происходят в процессе сотрудничества с взрослыми и другими детьми, направленного на создание предпосылок к полноценной деятельности ребенка в изменяющемся мире;

- содействие и сотрудничество детей и взрослых, признание ребенка полноценным участником (субъектом) образовательных отношений.

6. Критерии и показатели эффективности инновационной деятельности. Диагностические методики и методы, позволяющие оценить эффективность программы.

Опираясь на идею комплексно-целевого подхода к решению поставленных задач, в ходе работы нами были использованы следующие методы исследования:

- теоретические: анализ психолого-педагогической, методической, специальной литературы, обобщение, систематизация, моделирование;

- эмпирические: педагогический анализ (диагностика, контроль и наблюдение, анкетирование, интервьюирование и т.д.);, изучение и обобщение передового педагогического опыта;

- статистические: количественный и качественный анализ данных полученных в ходе исследования, математическая обработка данных.

Методологической основой эксперимента являются такие ведущие общенаучные методологические подходы, как информационный, системно-структурный, деятельностный, аксиологический, гуманистический.

Для реализации программы предусматривается использование организационных и содержательных технологий, среди которых:

- технология моделирования командного взаимодействия специалистов для обеспечения развития детей дошкольного возраста и оказания помощи родителям в воспитании и развитии детей дошкольного возраста;

- проектные методы обучения,

- обучение в сотрудничестве,

- информационно-коммуникационные технологии.

Критерии	Показатели	Шкала измерений, диагностический инструментарий, методика
Уровень компетентности педагогов по вопросам психолого-педагогической и консультативной помощи семье	<p>Умение планировать собственную деятельность по работе с семьей на основе глубокого анализа предыдущей деятельности, типа семьи, их интересов, нужд и потребностей.</p> <p>Умение применять на практике методики психолого-педагогической диагностики: выявлять достоинства воспитательных воздействий конкретной семьи, ее «проблемное поле», причины низкого воспитательного потенциала семьи и т.д.</p> <p>Умение строить оптимальные взаимоотношения с родителями; организовать психолого-педагогическое просвещение, выбирая соответствующие целям формы организации, методы и приемы.</p>	<p>Элементы шкал ECERS-R</p> <p>Анкетирование</p>

Организация деятельности Пресс-центра ДОО, как единой информационно-коммуникационной системы	Результативность деятельности пресс-центра. Наличие и регулярное пополнение электронными материалами, газетами, журналами и т.п.	Анкетирование. Учет наполняемости Пресс-центра. Статистика посещения.
Уровень сформированности условий, обеспечивающих включение семей в образовательное пространство ДОУ	Наличие методических материалов по вопросам сопровождения ДОУ семей разных категорий, и социологических данных о контингенте семей воспитанников.	Анкетирование. Задействование всех разделов Пресс-центра ДОУ. Статистика посещения.
Уровень удовлетворенности родителей психолого-педагогической и консультативной помощью, качеством образовательных услуг ДОУ	Полнота информации о целях и задачах дошкольного образовательного учреждения в области воспитания, обучения и оздоровлении ребенка. Степень осведомленности родителей в вопросах специфики образовательного процесса, достижений и проблем в развитии ребенка, безопасности его пребывания в ДОУ. Степень просвещения родителей в вопросах развивающего воспитательно-образовательного потенциала семьи.	Экспертная оценка проектов. Мониторинг деятельности участников.
Обеспечение взаимодействия с участниками образовательных отношений (родителями)	Положительные отзывы о работе пресс-центра.	Анкетирование родителей.

7. Проектируемые результаты

Прогнозируемые результаты работы: модель, обеспечивающая сопровождение семьи по оказанию разных видов помощи родителям (законным представителям) в воспитании детей, охране и укреплении их физического и психического здоровья, в развитии индивидуальных способностей и необходимой коррекции нарушений их развития;

– изменения в системе: работа Пресс-центра ДОО; создание нормативной базы, регулирующей деятельность Пресс-центра;

– результаты-эффекты: повышение информационной культуры педагогов ДОО, повышение развивающего воспитательно-образовательного потенциала и педагогической культуры родителей в вопросах воспитания и развития детей, с целью разрешения проблем, интересов и нужд детей, способствующих всестороннему развитию личности дошкольника; изменение характера детско-родительских отношений; сетевое взаимодействие с социальными партнерами; работы воспитанников (проекты) в рамках работы центров «Юный исследователь», «Детская журналистика», «Робототехника» с целью поддержки инициативы детей в различных видах деятельности;

– социальные эффекты: улучшение внутрисемейного микроклимата семей воспитанников; повышение статуса и конкурентноспособности ДОО; готовность детей к самостоятельному выбору деятельности, способов, форм и партнёров; психолого-педагогическая готовность (мотивация) детей к успешному обучению в школе; ориентация педагогов, родителей и детей на успех.

– результаты-продукты: сайт Пресс-центра ДОО, видеозаписи образовательных мероприятий, консультаций, семинаров и мастер - классов для родителей; информационно-методический банк.

8. Практическая значимость и перспективы развития инновации.

Практическая значимость программы заключается в оказании разных видов помощи семье через создание единой информационно-коммуникационной системы Пресс-центр, способствующей эффективному психолого-педагогическому и консультативному просвещению родителей в вопросах воспитания и развития детей и образовательного потенциала семьи.

Значимость программы заключается в описании модели Пресс-центра, её компонентов, спроектированной командой педагогов-единомышленников посредством использования технологии тимбилдинга. Инновационный аспект использования тимбилдинга в образовании – это возможность по-новому взглянуть на перспективы нового типа отношений между участниками образовательного процесса в ДОО, так как для достижения нового качества дошкольного образования необходимо модернизировать не только содержание образования (что произошло с введением ФГОС ДО) и образовательных технологий, но и всю область отношений между воспитанниками, их родителями и работниками ДОО.

В перспективе развития будет обобщена применённая технология тимбилдинга, как командного взаимодействия педагогов ДООУ. Разработаны: авторские пособия, применяя технологии тимбилдинга в ДООУ; электронные практические пособия по созданию модели единой информационной системы сопровождения семей воспитанников; методические материалы для консультативного практикума по работе с семьёй; методические сборники по созданию компьютерных игр, видео сюжетов, подбору программного обеспечения, создания базы данных средствами Wix и разработки веб-страницы с использованием HTML.

Перспектива развития инновации заключается в получении статуса краевой инновационной площадки; продолжение сотрудничества с ЦСО, РИВ в рамках тьюторского сопровождения.

При успешной реализации инновационной программы, опыт психолого-педагогической и консультативной помощи родителям детей дошкольного возраста через создание единой информационно-коммуникационной системы, будет распространён в дошкольных организациях Ленинградского района и Краснодарского края.

9. Обоснование наличия необходимых ресурсов для выполнения задач инновационной программы

В МБДОУ детский сад комбинированного вида № 1 созданы все необходимые кадровые, материально-технические и образовательные условия для реализации инновационной программы.

Дошкольное учреждение имеет 17 групп дневного пребывания, из которых 13 групп общеразвивающей направленности, 4 группы компенсирующей направленности: группа детей с общим недоразвитием речи, группа детей с задержкой психического развития; ГКП компенсирующей направленности с частичной интеграцией «Карусель радости»; ГКП «Каруселька»; 2 группы семейного воспитания.

Кадровые условия

Общее количество педагогов – 31 человек; из них 13 имеют высшую квалификационную категорию, 12 первую квалификационную категорию. В инновационную деятельность вовлечены все педагоги, по данной направленности – 11 человек.

Материально-технические условия в ДООУ в полной мере соответствуют реализуемой программе (ноутбуки, видеокамера, аудиотехника, веб-камера, мультимедийное оборудование, интерактивные средства обучения, наличие проводного Интернета).

Научно-методические условия включают сотрудничество с МКУ ДПО; сотрудничество с ГАПОУ КК «Ленинградский социально-педагогический колледж»; ЦСО г. Самара; РИВ г. Санкт-Петербург.

Источники финансирования проектной деятельности осуществляются за счёт средств муниципального бюджета, региональных средств в пределах ассигнований, выделенных учреждению.

10. Степень разработанности инновации с предоставлением ранее изданных материалов, выполненных в рамках программы.

Публикация в сборнике I Международной научно-практической конференции «Реализация ФГОС ДО: от теории к практике» статьи «Формирование активной жизненной позиции детей дошкольного возраста на основе ценностей православного искусства» (30.11-02.12.2016 г.).

Проведение мастер-класса на II Международной научно-практической конференции «Векторы развития системы дошкольного образования России и за рубежом» по теме «Изготовление сувенирного подарка тематического цикла в рамках тематики «Духовное возрождение семьи через воспитание детей дошкольного возраста» (22-24.03.2017 г.).

Выступление на IV Международной конференции «Преимственность между дошкольным и начальным общим образованием в условиях реализации ФГОС» с докладом «Возрождение семейных традиций в духе кубанской семьи» (24.03.2017 г.).

Выступление на IV Международной конференции «Преимственность между дошкольным и начальным общим образованием в условиях реализации ФГОС» с мастер-классом для родителей старших дошкольников «Создаём программируемую игрушку» (24.03.2017 г.).

Победа в отборочном этапе Всероссийского Смотра-конкурса на лучшую презентацию консультационного сайта для родителей (2017 г.).

Победитель и лауреат в региональном этапе Всероссийского конкурса в области педагогики, воспитания и работы с детьми и молодежью до 20 лет «За нравственный подвиг учителя» (2016 г.).

Представление образовательных ситуаций и опыта работы по данной направленности в рамках курсов ГАПОУ ЛСПК КК (13-14.02.2017, 25.11.2016).

Муниципальная экспериментальная площадка «Использование технологии тимбилдинга как средство реализации работы пресс-центра ДОО», 2016 г.

Н.В. Евтенко, О.А. Кукса «Практическое пособие «Педагогический тимбилдинг», рецензия преподавателя ГАПОУ КК ЛСПК С.А. Архиповой.

Представление опыта работы по данной направленности на VII муниципальном форуме работников дошкольного образования (11.11.2016 г.).

Литература

1. Е.П. Арнаутова «В гостях у директора. Беседы с руководителем дошкольного учреждения о сотрудничестве с семьей» - Москва: Линка-Пресс, 2004. – 208 с.
2. Доророва Т.Н. Дошкольное учреждение и семья – единственное пространство развития: Методическое руководство для работников дошкольных образовательных учреждений/Т.Н. Доророва, Е.В. Соловьёва, А.Е. Жичкина, С.И. Мусиенко.-М.: Линка-Пресс, 2001.- 224 с.
3. Когаловский М. Р. Перспективные технологии информационных систем. — М.: ДМК Пресс; М: Компания АйТи, 2003. — 288 с. ISBN 5-94074-200-9
4. Кушев, А.К. Организация психолого-педагогического сопровождения родителей в образовательном учреждении [Текст] / А.К. Кушев // Семья. Семейная политика. Помощь семье: материалы междунар. науч.-пед. конф. 2008 г. – Волгоград: Изд-во ВГПУ, 2010. – С. 20– 25.
5. Основы семейного воспитания [Текст] / В.П. Сергеева и др.; под ред. В.П. Сергеевой. – 3-е изд., стер. – М.: Академия, 2013. – 18
6. William S. Davis, David C. Yen. The Information System Consultant's Handbook. Systems Analysis and Design. CRC Press, 1998.

Приложение

В процессе использования технологии тимбилдинга была использована концепция командных ролей Р.М. Белбина. Команда рассматривается нами как взаимодействие типов ролей. Каждая из ролей имеет тенденцию определенным образом вести себя, вносить свой вклад в результат и взаимодействовать с другими членами команды.

Генератор идей - старший воспитатель

Исследователь ресурсов - учитель-логопед, учитель-дефектолог

Координатор (председатель) - заведующий ДОУ

Шейпер (мотиватор) - старший воспитатель

Аналитик-стратег (критик) - руководитель проекта

Душа компании (вдохновитель) - педагог-психолог

Работник компании (реализатор, рабочая пчелка) – педагогические работники ДОУ

Педант (контролер, завершитель) – заведующий ДОУ

Специалист – старший воспитатель.

Генератор идей – креативный, одаренный богатым воображением. Находит решения сложных проблем. Основное назначение Генератора идей в команде – создавать оригинальные идеи и решать сложные проблемы. Генераторы идей стимулируют коллег по работе и хорошо взаимодействуют с Председателями, Исследователями Ресурсов и вдохновителями, то есть с исполнителями социальных ролей. Хуже всего у Мыслителей складываются отношения с Завершителем. Их основные цели и ценности почти не совпадают, а методы работы вступают в противоречие.

Исследователь ресурсов – полный энтузиазма экстраверт. Ищет возможности, развивает контакты. Исследователи ресурсов коммуникабельны и терпимы в отношении коллег. При возникновении проблем они скорее признают свою ошибку, чем ввяжутся в конфликт. Этот член команды, ориентированный на предложение новых идей. Они склонны не столько сами предлагать оригинальные идеи, сколько «подбирать» фрагменты идей окружающих и развивать их. Исследователи ресурсов искусны в изучении ресурсов за пределами команды. Умение устанавливать контакты и выстраивать отношения дает им возможность возвращаться в команду с новыми предложениями, которые часто оказываются очень ценными для ее дальнейшей работы. Их подход – нахождение и развитие идей через сеть личных контактов и знакомств.

Координатор (Председатель) – определяет общие цели, руководит процессом принятия решений, умело делегирует полномочия, видит потенциал людей. Координатор – это хороший менеджер, то есть человек, знающий как использовать ресурсы, исключительно адаптивный при общении с людьми, но в то же время никогда не теряющий своего контроля над ситуациями и своей способности принимать самостоятельные решения, основанные на собственной оценке того, что необходимо на практике. Председатель не склонен к постоянной опеке членов команды, и его вмешательство в работу команды происходит в критические моменты. Он никогда не пускает на самотек командные совещания, и при любых разногласиях выдерживает направление, отвечающее основной цели совещания.

Шейпер (Мотиватор) – стимулирующий других и динамичный человек. Обладает напором и мужеством для преодоления препятствий. Ориентирован на результат. Мотиваторы – своевольные и упрямые, уверенные и напористые, эмоциональные. Они работают эффективно, когда никто не вмешивается в их работу, но при необходимости принимают советы. Мотиваторы уважают динамичных коллег, которые ценят их энергию и напористость.

Аналитик-Стратег – благоразумный стратегически мыслящий человек. Рассматривает все варианты и делает безошибочные выводы. Они проявляют себя в команде лишь при принятии важных решений. Им присуща способность мыслить стратегически, видеть все варианты, анализировать, рассуждать логически. Их отличает рассудительность, сдержанность, объективность, медлительность в суждениях, склонность увлекаться чем-либо. При этом Аналитики очень редко ошибаются.

Душа команды (Вдохновитель) – восприимчивый и дипломатичный человек. Создает благоприятную атмосферу в команде, предотвращает трения и успокаивает людей. Присутствие Вдохновителей улучшает моральный климат и повышает степень сотрудничества между членами команды. Вдохновители хорошо сочетаются с различными командными ролями.

Работник компании (Реализатор) – дисциплинированный, надежный человек. Претворяет планы в практические дела. Реализаторы отличаются высокой организованностью и постоянной готовностью к практической работе, они успешно взаимодействуют большинством типов людей и как руководители, и как коллеги по работе. Они заботятся о завершении намеченного и настаивают на этом даже тогда, когда энтузиазм всех остальных членов команды уже исчерпан. Их присутствие не дает команде тратить время впустую на проекты, которые не могут быть доведены до конца. Они ориентированы на выполнение обязательств и меньше интересуются эффектным и громким успехом. Доводящие до конца отлично работают с руководителями, которые четко знают, чего они хотят и ставят реальные задачи.

Педант (Контролер, Завершитель) – старательный, добросовестный. Исправляет ошибки и упущения. Своевременно выполняет порученную ему работу. Они упорядочено подходят к любой поручаемой им работе. Среди их отличительных качеств также следует назвать: организованность, сознательность, приверженность обязательствам, серьезное отношение к любому делу, надежность, практичность, терпимость к окружающим и консервативность, в смысле уважительного отношения к устоявшимся правилам и взглядам.

Специалист – самостоятельный, преданный своей профессии человек. Обладает редкими знаниями и навыками. Специалисты – это личности, которые гордятся своими знаниями и навыками, хотя зачастую это может быть весьма узкая область деятельности. Им не нужны ни начальники, ни коллеги по работе, ни подчиненные. Специалисты – не командные игроки, но в жизни они вынуждены взаимодействовать с окружающими, поскольку работают в коллективе. Ключевым фактором удовлетворенности ра-

ботой являются доверие, возможности и свобода, которые руководитель может предоставить Специалистам.

Идеальное количество человек в команде равняется шести. Это означает тот факт, что каждый член команды берет на себя функции больше, чем одной роли. Относительная значимость каждой из ролей зависит от специфических требований ситуации. Главным для построения эффективной команды является нахождение и поддержание необходимого баланса ролей для конкретной ситуации.

В процессе работы используется модель системы управления командой «Колесо команды» Марджерисона-МакКенна. Она позволяет создать командную структуру, связанную с тем, как команда должна использоваться. Во внимание принимается взаимозависимость участников команды, то, как они дополняют друг друга, создавая, таким образом, сбалансированную командную единицу.

Для качественной реализации поставленной задачи должны быть выполнены функции. На их основе выделяются командные роли. Идентификация командных ролей происходит на основе индивидуальных качеств членов группы, на их склонности к выполнению определенных функций.

Весь процесс управления разделяется на девять рабочих функций:

1. Консультирование (Advising).
2. Новаторство (Innovating).
3. Стимулирование (Promotion).
4. Развитие (Developing).
5. Организация (Organizing).
6. Производство (Producing).
7. Контроль (Inspecting).
8. Содержание (Maintaining).
9. Связь. (Linking). Данная рабочая функция объединяет остальные восемь рабочих функций, является областью координационной деятельности.



В точном соответствии с восемью основным функциями, фиксируются восемь типов индивидуальных предпочтений или командных ролей.

Таблица 2

«Колесо команды» Марджерисона-МакКена

ТИП ЗАДАЧ	КОМАНДНАЯ РОЛЬ
<p>Консультирование. Получение и предоставление информации через внешние / внутренние связи.</p>	<p>Роль «докладчик-консультант» (3 %) Справляется со сбором информации и может сделать информацию доступной и понятной для других. Предпочитает собрать все сведения до начала действий. Избегает конфликтов и прямых столкновений.</p>
<p>Новаторство. Выдвижение новых идей и проведение их в жизнь. Новаторство включает стадии подготовки, инкубации (вынашивания проблемы), озарения и критической проверки. Новаторство представлено не только исследованиями и разработками новой продукции, это также связанная с разработкой новых подходов деятельность.</p>	<p>Роль «новатор-разработчик» (10%). Новатору-разработчику требуется широта взглядов, ориентация на будущее, готовность слушать и воспринимать информацию, стремление к совершенствованию, выход за рамки стандартных решений.</p>
<p>Стимулирование. Передача обращения клиентам и основным заинтересованным сторонам внутри организации и во вне.</p>	<p>Роль «исследователь-промоутер» (10%). Может становиться инициатором перемен, энергичен, способен работать по нескольким направлениям одновременно, стимулирование сбыта, которое включает создание имиджа, презентации продуктов и услуг, представительские функции на всех уровнях, установление контактов, исследование новых возможностей сбыта, быстро улавливает происходящее. Предприимчив, обладает навыками убеждения.</p>
<p>Развитие.</p>	<p>Роль «специалист по оценке и</p>

<p>Деятельность по планированию и подготовке, анализ показателей, бюджетирование; планирование и проектирование, особенно в чрезвычайных обстоятельствах; развитие новых областей; реорганизация; разработка новых схем деятельности.</p>	<p>развитию» (17%). Испытывает желание продвигать идеи и внедрять нововведения, склонен к проектной деятельности. Не всегда генерирует продуктивные идеи самостоятельно, но умеет отлично работать с идеями других, не забывает о «подводных камнях». Может терять интерес к работе на стадии функционирования.</p>
<p>Организация. Это первостепенная функция для проектной деятельности и одна из ключевых – для регулярной деятельности. Включает урегулирование вопросов взаимосвязи между людьми и задачами. Существует четыре аспекта организации: 1) внутренний технический фактор (системы); 2) внешний технический фактор (договора); 3) внутренний человеческий фактор (персонал); 4) внешний человеческий фактор (клиенты).</p>	<p>Роль «координатор-организатор» (25%). Склонен оказывать влияние на события, легко принимает решение. Продвигается по направлению к цели, преодолевая конфликты, концентрируется на целях, задачах, сроках и бюджетных ограничениях. Подчиняет свою деятельность плану. Может игнорировать интересы других людей.</p>
<p>Производство. Разработка и реализация систематических структурированных методов, позволяющих людям осуществлять регулярную деятельность. В условиях динамично меняющейся среды учет интересов клиентов требует от этой функции регулярного мониторинга и, при необходимости, пересмотра существующих процессов.</p>	<p>Роль «специалист по производству и доработке» (24%). Главное требование – эффективное и квалифицированное выполнение работы. Практичен, рационален, концентрируется на реальных (осязаемых) проблемах и проектах. Способен соблюдать сроки, работать по плану, ориентирован на систематические методы. Имеет потребность в четкой структуре и распределении обязанностей. Способен выполнять одну и ту</p>

	же работу длительный срок, может сопротивляться изменениям.
<p>Контроль.</p> <p>Имеет первостепенное значение в регулярной деятельности и требует внимания деталям.</p> <p>Функция контроля интегрируется в производственный процесс.</p>	<p>Роль «инспектор-контролер» (8%). Предпочитает работать самостоятельно, его вклад будет виден и эффективен, если команда понимает, что от него требуется. Идеальные исследователи, способные собрать множество информации, не склонны продвигать свои достижения и могут затягивать сроки.</p>
<p>Поддержание.</p> <p>Обеспечение стабильного качества продукции и обслуживания клиентов.</p> <p>Определяет деятельность команды с точки зрения безопасности, надежности, этики, преданности, удержания старых клиентов, умения соответствовать требованиям времени.</p>	<p>Роль «специалист по поддержанию достигнутого уровня» (2%).</p> <p>Более спокоен по сравнению с другими членами команды. Не склонен к незамедлительным реакциям, глубоко изучает вопрос до того, как действовать. Имеет твердые принципы и устойчивые ценности, выбирают сферы деятельности, связанные с заботой о других.</p>
<p>Связи.</p> <p>Обеспечение внутренних и внешних взаимосвязей между членами команды; командой и другими группами в организации; командой и поставщиками; командой и клиентами.</p>	<p>Все роли.</p> <p>Любой член команды с рядом развитых специальных умений, навыков и коммуникативных установок:</p> <p>активное слушание; готовность оказать помощь; управление взаимодействием; развитая коммуникация; умение организовать принятие решений и постановку целей в группе; делегирование полномочий и распределение ответственности; ориентация на развитие команды.</p>

Соотношение типов деятельности и командных ролей символически изображают в виде двух колес. Поэтому модель получила название «Велосипед работы в команде Марджерисона-МакКенна».

Одним из условий продуктивной деятельности команды является планирование. Планирование — это процесс создания комплекса согласованных между собой действий, позволяющих команде реализовывать поставленные задачи и достичь намеченных целей.