



ГЛАВА АДМИНИСТРАЦИИ (ГУБЕРНАТОР)
КРАСНОДАРСКОГО КРАЯ

РАСПОРЯЖЕНИЕ

от 04.07.2019

№ 177-р

г. Краснодар

**О концепции мероприятия по формированию современных
управленческих решений и организационно-
экономических механизмов в системе
дополнительного образования детей
в рамках федерального проекта «Успех каждого ребенка»
национального проекта «Образование»**

В соответствии с Указом Президента Российской Федерации от 7 мая 2018 г. № 204 «О национальных целях и стратегических задачах развития Российской Федерации на период до 2024 года», пунктом 6 Документации на участие в отборе субъектов Российской Федерации на предоставление в 2020 – 2022 годах субсидии из федерального бюджета бюджетам субъектов Российской Федерации на формирование современных управленческих решений и организационно-экономических механизмов в системе дополнительного образования детей в рамках федерального проекта «Успех каждого ребенка» национального проекта «Образование» № МР-69/02 вн, утвержденной заместителем Министра просвещения Российской Федерации 7 июня 2019 г., в целях формирования заявки администрации Краснодарского края на участие в отборе субъектов Российской Федерации на предоставление в 2020 – 2022 годах субсидии из федерального бюджета бюджетам субъектов Российской Федерации на формирование современных управленческих решений и организационно-экономических механизмов в системе дополнительного образования детей в рамках федерального проекта «Успех каждого ребенка» национального проекта «Образование»:

1. Утвердить:

1) министерство образования, науки и молодежной политики Краснодарского края (Воробьева Е.В.) региональным координатором по формированию современных управленческих решений и организационно-экономических механизмов в системе дополнительного образования детей;

2) комплекс мер («дорожную карту») по внедрению целевой модели развития региональной системы дополнительного образования детей

Краснодарского края согласно приложению 1 к настоящему распоряжению;

3) целевую модель развития региональной системы дополнительного образования детей Краснодарского края, в том числе её основные принципы, согласно приложению 2 к настоящему распоряжению.

2. Контроль за выполнением настоящего распоряжения возложить на заместителя главы администрации (губернатора) Краснодарского края Минькову А.А.

3. Распоряжение вступает в силу со дня его подписания.

Глава администрации (губернатор)
Краснодарского края



В.И. Кондратьев

Приложение 1

УТВЕРЖДЕН

распоряжением главы
администрации (губернатора)

Краснодарского края

от 04.07.2019 № 179-р

**КОМПЛЕКС МЕР («ДОРОЖНАЯ КАРТА»)
по внедрению целевой модели
развития региональной системы
дополнительного образования детей Краснодарского края**

№ п/п	Наименование мероприятия	Ответственный	Результат	Срок
1	2	3	4	5
1	Утверждены типовой дизайн-проект и зонирование Регионального модельного центра дополнительного образования детей Краснодарского края (далее – Региональный модельный центр)	Краснодарский край	письмо и приказ министерства образования, науки и молодёжной политики Краснодарского края	30 октября 2019 г.
2	Утверждено должностное лицо в составе регионального ведомственного проектного офиса, ответственное за внедрение целевой модели развития региональной системы дополнительного образования детей	Краснодарский край	приказ министерства образования, науки и молодёжной политики Краснодарского края	1 ноября 2019 г.
3	Заключено дополнительное соглашение по реализации регионального проекта «Успех каждого ребёнка» на территории Краснодарского края в подсистеме управления национальными проектами государственной	Краснодарский край	дополнительное соглашение к соглашению о реализации регионального проекта «Успех каждого ребёнка» на территории Краснодарского края	5 февраля 2020 г., далее ежегодно (при необходимости)

1	2	3	4	5
	интегрированной информационной системы управления общественными финансами «Электронный бюджет»			
4	Заключено финансовое соглашение в подсистеме управления национальными проектами государственной интегрированной информационной системы управления общественными финансами «Электронный бюджет»	Краснодарский край	финансовое соглашение о предоставлении из Федерального бюджета бюджету Краснодарского края субсидии на софинансирование расходов	15 февраля 2020 г., далее ежегодно (при необходимости)
5	Утверждено положение о внедрении модели персонифицированного финансирования в Краснодарском крае	Краснодарский край	нормативно-правовой акт высшего исполнительного органа государственной власти Краснодарского края	1 марта 2020 г.
6	Представлена информация об объемах средств операционных расходов на функционирование Регионального модельного центра	Краснодарский край, федеральный оператор	письмо министерства образования, науки и молодежной политики Краснодарского края	1 марта 2020 г.
7	Утверждён медиаплан информационного сопровождения внедрения целевой модели развития региональной системы дополнительного образования детей	Краснодарский край	приказ министерства образования, науки и молодежной политики Краснодарского края	1 марта 2020 г.
8	Определён и нормативно закреплён статус муниципальных опорных центров в каждом муниципальном образовании Краснодарского края	Краснодарский край	распорядительный акт исполнительно-распорядительного органа местного самоуправления	1 марта 2020 г.

1	2	3	4	5
9	Повышение квалификации (профессионального мастерства) руководителя и педагогических работников Регионального модельного центра и муниципальных опорных центров, а также руководителей и педагогических работников базовых организаций дополнительного образования Краснодарского края (краевых ресурсных методических центров и зональных опорных центров)	Краснодарский край	свидетельство о повышении квалификации	согласно отдельному графику ведомственного проектного офиса нацпроекта «Образование», далее ежегодно
10	Сформирована примерная смета расходования средств на реализацию мероприятий по внедрению целевой модели развития региональной системы дополнительного образования детей	Краснодарский край, ведомственный проектный офис нацпроекта «Образование»	приказ министерства образования, науки и молодёжной политики Краснодарского края	1 апреля 2020 г.
11	Проведены организационные мероприятия, в том числе информационно-разъяснительная кампания, в целях внедрения системы персонифицированного финансирования дополнительного образования детей	Краснодарский край	приказ министерства образования, науки и молодёжной политики Краснодарского края	1 апреля 2020 г., далее ежегодная актуализация
12	Завершение комплектования штатных расписаний Регионального модельного центра и муниципальных опорных центров	Краснодарский край, ведомственный проектный офис нацпроекта «Образование»	приказы организаций об утверждении штатных расписаний	1 апреля 2020 г., далее систематическое обновление

1	2	3	4	5
13	Проведен мониторинг реализации комплекса мер («дорожной карты») по внедрению целевой модели развития региональных систем дополнительного образования детей	Краснодарский край, ведомственный проектный офис нацпроекта «Образование»	письмо министерства образования, науки и молодёжной политики Краснодарского края с приложением информации согласно форме, утвержденной ведомственным проектным офисом национального проекта «Образование»	30 ноября 2020 г., далее ежегодно
14	Внедрен региональный общедоступный навигатор дополнительного образования детей	Краснодарский край	акт о вводе в эксплуатацию регионального общедоступного навигатора дополнительного образования детей	1 сентября 2020 г.
15	Внедрены модели реализации дополнительных общеобразовательных программ в сетевой форме	Краснодарский край	приказ министерства образования, науки и молодёжной политики Краснодарского края	1 сентября 2020 г.
16	Внедрены модели выравнивания доступности дополнительных общеобразовательных программ для детей с различными образовательными возможностями и потребностями, в том числе для одарённых детей из сельской местности, детей, оказавшихся в трудной жизненной ситуации	Краснодарский край	приказ министерства образования, науки и молодёжной политики Краснодарского края	1 октября 2020 г.
17	Презентация деятельности Регионального	Краснодарский край	отчет о деятельности Регионального	15 декабря 2020 г., далее ежегодно

1	2	3	4	5
	<p>модельного центра и муниципальных опорных центров, а также базовых организаций дополнительного образования Краснодарского края (краевых ресурсных методических центров и зональных опорных центров) по внедрению целевой модели развития региональной системы дополнительного образования детей</p>		<p>модельного центра и муниципальных опорных центров, а также базовых организаций дополнительного образования Краснодарского края (краевых ресурсных методических центров и зональных опорных центров) по внедрению целевой модели развития региональной системы дополнительного образования детей</p>	

Первый заместитель министра образования,
науки и молодежной политики
Краснодарского края



С.В. Пронько

Приложение 1
к целевой модели развития
региональной системы
дополнительного образования детей
Краснодарского края, в том числе её
основным принципам

ТАБЛИЦА ИНДИКАТОРОВ

№ п/п	Наименование индикатора/показателя	Минимальное значение	Значение Краснодар - ского края на 2020 год
1	2	3	4
1	Реализация модели персонифицированного финансирования дополнительного образования детей:	—	реализована
1.1	доля муниципальных образований в Краснодарском крае, внедривших систему персонифицированного финансирования дополнительного образования детей, %	50	50
1.2	доля детей в возрасте от 5 до 18 лет от общего количества детей, проживающих в Краснодарском крае, охваченных системой персонифицированного финансирования дополнительного образования детей, %	25	25
2	Создан региональный модельный центр дополнительного образования детей, ед.	1	1
3	Создана организационная структура взаимодействия участников целевой модели развития системы дополнительного образования Краснодарского края:	1	1
3.1	создана сеть муниципальных опорных центров (далее – МОЦ) во всех муниципальных образованиях Краснодарского края, ед.	44	44
3.2	создана сеть базовых организаций по направленности дополнительного образования – краевые ресурсные методические центры (далее – КРМЦ)	5	5
3.3	созданы базовые организации территориальных зон края по нескольким направленностям – зональные опорные центры (далее – ЗОЦ)	7	7
4	Внедрён навигатор дополнительных общеобразовательных программ, ед.	1	1
5	Увеличено число детей в Краснодарском крае в возрасте от 5 до 18 лет, охваченных дополнительными общеобразовательными программами, %	на 5	на 5

1	2	3	4
5.1	в т. ч. дополнительными общеразвивающими программами технической и естественнонаучной направленностей, %	на 5	на 5
6	Количество заочных школ и (или) ежегодных сезонных школ для мотивированных школьников	5	5
7	Количество разработанных и внедрённых моделей обеспечения доступности дополнительного образования для детей из сельской местности, единиц накопительным итогом	5	5
8	Количество разработанных и внедрённых разноуровневых (ознакомительный, базовый, продвинутый уровни) программ дополнительного образования, единиц накопительным итогом	15	15
9	Количество разработанных и внедрённых дистанционных курсов дополнительного образования детей, единиц накопительным итогом	20	20
10	Количество реализуемых дополнительных общеобразовательных программ в сетевой форме с использованием ресурсов образовательных организаций всех типов, в том числе профессиональных и организаций высшего образования, а также научных организаций, организаций спорта, культуры, общественных организаций и предприятий реального сектора экономики, единиц накопительным итогом	30	30
11	Переподготовка (повышение квалификации) отдельных групп сотрудников РМЦ и МОЦ, а также руководителей и педагогических работников базовых организаций дополнительного образования Краснодарского края (КРМЦ и ЗОЦ) по программам (курсам, модулям), разработанным в рамках реализации мероприятия по формированию современной системы сопровождения, развития и совершенствования профессионального мастерства педагогических и управленческих кадров сферы дополнительного образования детей:	—	—
11.1	педагогические работники, %	100	
11.2	руководители, %	100	
11.3	привлекаемые специалисты-практики (наставники), а также студенты и аспиранты, не имеющие педагогического образования, %	100	

Первый заместитель министра образования, науки
и молодежной политики Краснодарского края



С.В. Пронько

Приложение 2
к целевой модели развития
региональной системы
дополнительного образования детей
Краснодарского края, в том числе её
основные принципы

ПРЕДВАРИТЕЛЬНАЯ КАЛЬКУЛЯЦИЯ
операционных расходов на функционирование регионального
модельного центра дополнительного образования детей
Краснодарского края

Статья расходов	Расчет суммы на 2020 год, далее с ежегодной индексацией (тыс. руб.)
211 — заработная плата	8936,00
212 — прочие несоциальные выплаты (суточные)	30,00
213 — начисления на выплаты по оплате труда	2699,00
226 — транспортные расходы сотрудников, направленных в командировку и приобретающих билеты в рамках командировочных расходов (проезд педагогов на обучение)	335,00
226 — прочие работы, услуги (проживание педагогов и сопровождающих детей на соревнования)	347,00
340 — увеличение стоимости материальных запасов (приобретение расходных материалов)	242,00
Иные расходы (аренда, коммунальные платежи и т. д.)	4437,00
Итого	17026,00

Первый заместитель министра образования, науки
и молодежной политики Краснодарского края



С.В. Пронько

Приложение 3
к целевой модели развития
региональной системы
дополнительного образования детей
Краснодарского края, в том числе её
основные принципы

ЗОНИРОВАНИЕ И ДИЗАЙН-ПРОЕКТ
Регионального модельного центра дополнительного образования детей
Краснодарского края в соответствии с брендбуком

1. Зонирование и брендинг Регионального модельного центра дополнительного образования детей Краснодарского края (далее – Региональный модельный центр)

Региональный модельный центр расположен в краевом центре Краснодарского края – г. Краснодаре (рисунок 1).

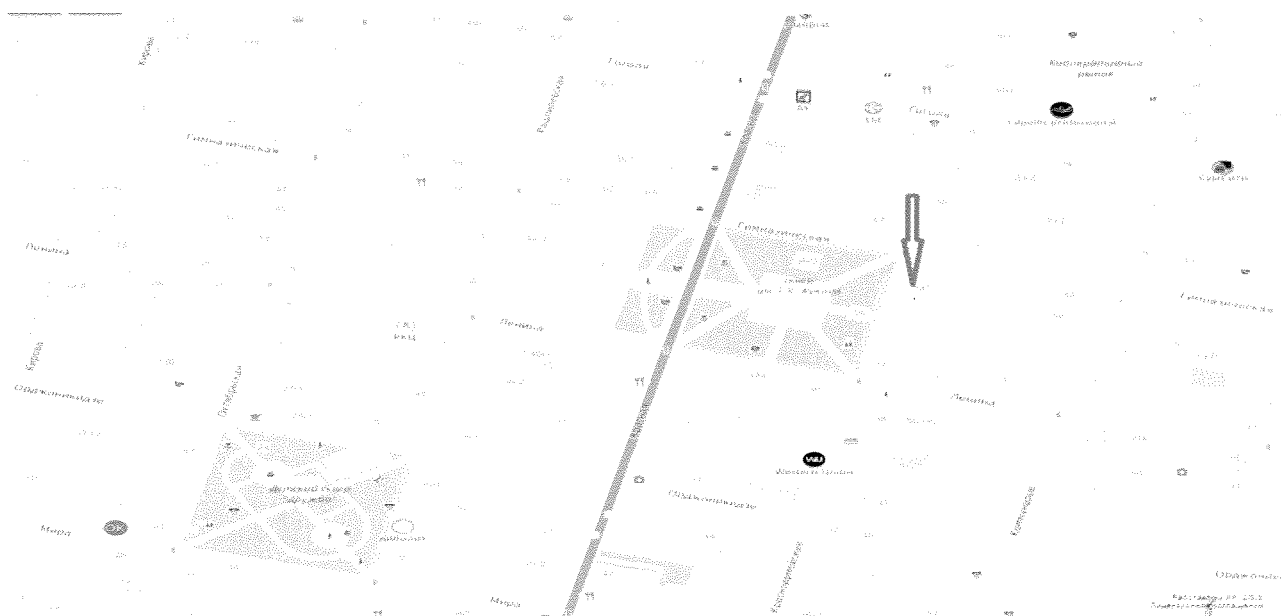


Рис. 1. Схема места расположения ГБУ ДО КК «Дворец творчества»

Региональный модельный центр функционирует в здании государственного бюджетного учреждения дополнительного образования Краснодарского края «Дворец творчества» общей площадью 1467 кв. м (рисунок 2).

Здание, в котором располагается Региональный модельный центр, соответствует санитарно-эпидемиологическим правилам и нормативам СанПиН 2.4.4.3172-14 «Санитарно-эпидемиологические требования к устройству, содержанию и организации режима работы образовательных организаций дополнительного образования детей».



Рис.2. Здание ГБУ ДО КК «Дворец творчества»

Зонирование помещений в Региональном модельном центре осуществляется в соответствии с учётом требований, предъявляемым к помещениям, в которых осуществляется образовательная деятельность, в соответствии с действующими нормативными документами:

площадь административных зон – 212,3 кв.м.;

площадь коворкинга – 51,6 кв.м.,

площадь лектория – 108,4 кв.м.,

иные функциональные зоны (зона коллективного пользования, входная группа, общественное пространство).

Таким образом, общая площадь Регионального модельного центра составляет 372,3 кв.м.

Помещение Регионального модельного центра соответствуют Сводам Правил по доступности зданий и сооружений для маломобильных групп населения (СП 59.13330.2012 и СП 138.13330.2012).

Все помещения Регионального модельного центра оснащены современным компьютерным, оргтехническим, аудио-, видео-, проекционным оборудованием, необходимым для реализации функций Регионального модельного центра, в том числе в части обеспечения проведения мероприятий, лекций, семинаров, в том числе в дистанционных формах.

Брендинг Регионального модельного центра соответствует требованиям, размещенным в Руководстве по фирменному стилю в сети «Интернет» по ссылке (<https://cloud.mail.ru/public/CJ5Y%2FxtzBy38jv>).

Логотипы федерального проекта размещены во всех помещениях Регионального модельного центра: административной зоне, коворкинге, зале лектория, а также на информационных стендах входной группы.

2. Дизайн-проект имущественного комплекса Регионального модельного центра согласно рисункам 3-7.

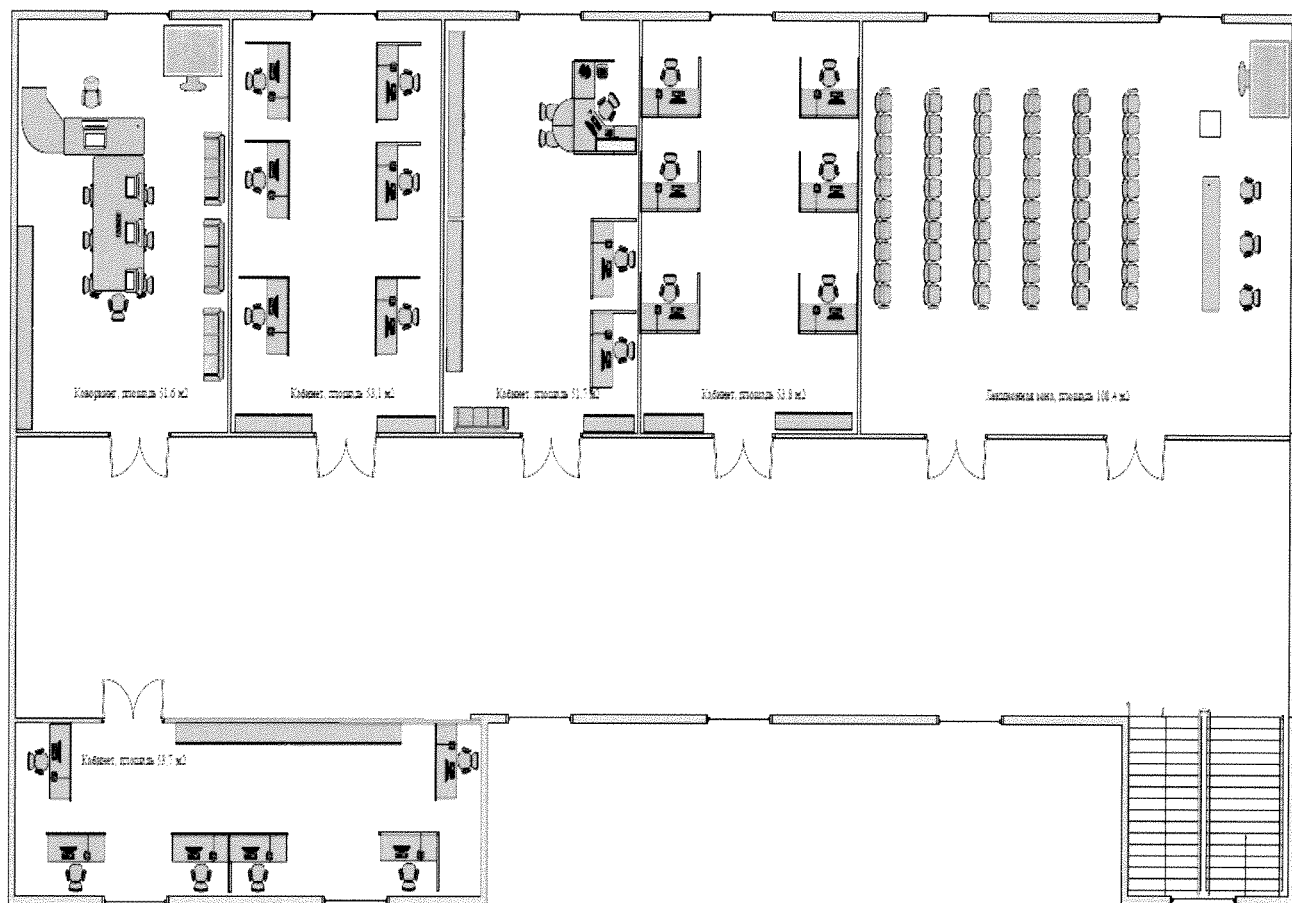


Рис.3. Дизайн проект имущественного комплекса Регионального модельного центра

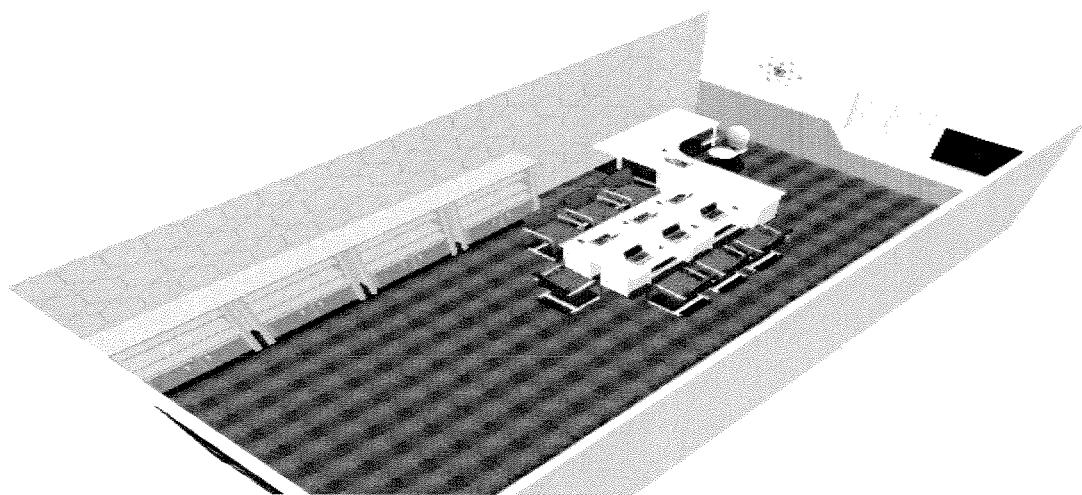


Рис.4. Административная зона

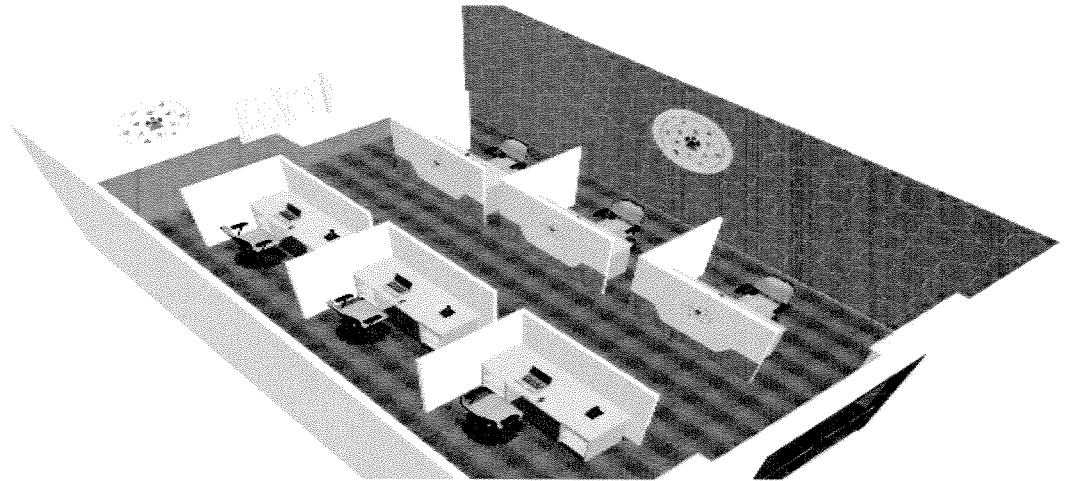


Рис.5. Административная зона

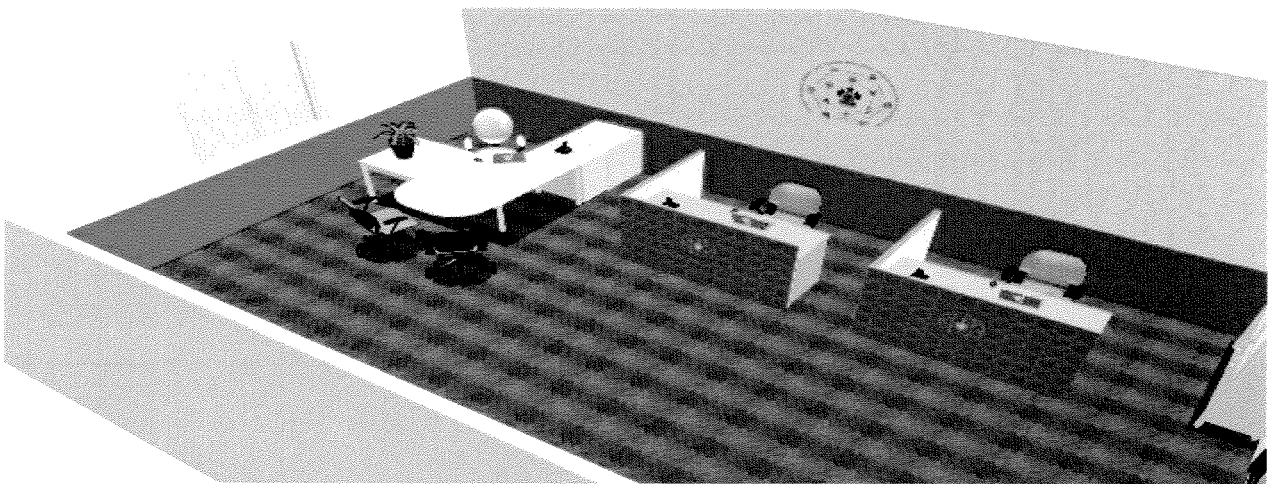


Рис.6. Административная зона

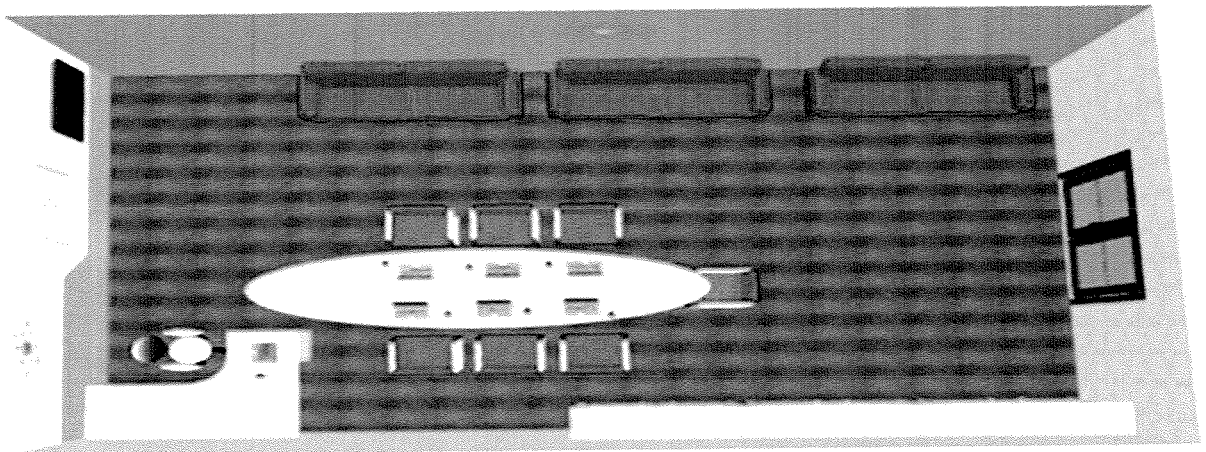


Рис.7. Коворкинг

Первый заместитель министра образования, науки
и молодежной политики Краснодарского края

С.В. Пронько С.В. Пронько

Приложение 4
к целевой модели развития
региональной системы
дополнительного образования детей
Краснодарского края, в том числе её
основные принципы

ШТАТНОЕ РАСПИСАНИЕ

Регионального модельного центра дополнительного
образования детей Краснодарского края

Категория персонала	Должность	Количество штатных единиц	Краткий должностной функционал
1	2	3	4
Управленческий персонал	заместитель директора (руководитель Регионального модельного центра)	1	определение стратегии, целей и задач развития Регионального модельного центра дополнительного образования детей Краснодарского края (далее – РМЦ), представление интересов в государственных и общественных органах; создание организационной структуры, формирование штатного расписания; подбор компетентных, квалифицированных кадров; обеспечение участия сотрудников в федеральных и иных образовательных программах, проектах, мероприятиях по обмену опытом; обеспечение обучения команды РМЦ технологиям и навыкам проектной работы, поддержание мотивации сотрудников, раскрытие потенциала членов команды; создание открытой, уважительной, конструктивной атмосферы среди членов команды; внедрение инноваций и реализация инициатив, развитие связей с крупными локальными партнерами; представление интересов РМЦ и формирование позитивного имиджа

1	2	3	4
	заместитель руководителя Регионального модельного центра по проектному управлению, развитию и внешним коммуникациям	1	<p>координация деятельности РМЦ по реализации федерального проекта «Успех каждого ребёнка» национального проекта «Образование»; взаимодействие с муниципальными органами образования, другими субъектами Российской Федерации с федеральным ресурсным центром, работа с интеллектуальными и бизнес-партнерами; планирование деятельности РМЦ; координация информационной (PR) работы в сфере дополнительного образования детей Краснодарского края, работы по просвещению родительского сообщества, профессиональных групп, объединений, союзов; мониторинг и анализ дефицитов и потребностей региональной системы дополнительного образования, формирование предложений по реагированию; взаимодействие с образовательными и иными организациями на территории Краснодарского края. Координация деятельности муниципальных опорных организаций</p>
	заместитель руководителя Регионального модельного центра по методической поддержке, образовательным программам и внедрению новых форм дополнительного образования	1	<p>формирование образовательных результатов, сопровождение методического блока РМЦ, организация повышения квалификации и профессиональной переподготовки педагогических работников организаций, реализующих дополнительные общеобразовательные функции; организация повышения квалификации и краткосрочных курсов для руководителей и сотрудников РМЦ по проектному управлению в сфере образования; координация дистанционного образования через информационный портал РМЦ; формирование структуры мероприятий, расписания, мастер-классов, контента регионального и муниципальных сегментов навигатора системы дополнительного образования детей; разработка и реализация плана мероприятий,</p>

1	2	3	4
			федерального и регионального значения для работников системы дополнительного образования детей в регионе
Административный персонал	системный администратор	1	информационно-техническое обеспечение, сетевые коммуникации; размещение контента регионального сайта, сопровождение информационных ресурсов системы дополнительного образования детей
Основной персонал	администратор (руководитель проектов)	1	общая координация деятельности структурного подразделения РМЦ в рамках реализации проектов, выполнения функций лидера, отдельных проектов и члена проектных команд; организационно-техническое обеспечение деятельности руководителя РМЦ и рабочих органов при РМЦ; ведение мониторинга реализации проектов; обеспечение учета методических рекомендаций по организации проектной деятельности и требования в отношении применения проектного подхода
	специалист по управлению проектами	2	выполнение работ по Федеральному проекту в соответствии с планами и иными документами проекта, подготовка и согласование новых проектов (мероприятий), управление инфраструктурой проектов, управление рисками, контроль за реализацией проектов в муниципалитетах (организациях на территории региона)
	специалист по развитию финансово-экономических моделей	1	разработка финансово-экономических моделей, моделей стратегического развития, финансово-экономического обоснование проектов, программ, мероприятий
	специалист по развитию нормативно-правовой базы	1	юридико-техническое сопровождение проектов, формирование и совершенствование нормативно-правовой и методической базы проектов и системы дополнительного образования в целом

1	2	3	4
	специалист по внешним коммуникациям и общественным связям	1	организация освещения деятельности РМЦ в сети «Интернет» и СМИ, обеспечение проведения открытых мероприятий на площадке РМЦ, участие в региональных тематических мероприятиях, представление интересов РМЦ и формирование позитивного имиджа в СМИ, формирование и поддержание пула информационных партнеров РМЦ, взаимодействие с пресс-службами органов власти Краснодарского края
	старший методист	2	методическое сопровождение направлений деятельности РМЦ (мониторинг, оценка качества, управление проектами и т.д.) координация деятельности краевых ресурсных методических центров, зональных опорных центров и муниципальных опорных центров
	методист	4	разработка учебно-методических материалов, внедрение различных педагогических техник, приемов и форматов работы, отслеживание инновационных методик в области педагогики и образования, поиск и привлечение экспертов и авторов для разработки учебно-методических, информационных, аналитических и иных материалов
	педагогические работники (педагог дополнительного профессионального образования)	5	обеспечение экспериментальной педагогической деятельности, педагогической экспертизы, развития профессионального мастерства и уровня компетенций работников сферы дополнительного образования детей в Краснодарском крае

Первый заместитель министра образования, науки
и молодежной политики Краснодарского края

 С.В. Пронько

Приложение 5
к целевой модели развития
региональной системы
дополнительного образования детей
Краснодарского края, в том числе
её основным принципам

ПРЕДПОЛАГАЕМАЯ СЕТЬ МУНИЦИПАЛЬНЫХ ОПОРНЫХ ЦЕНТРОВ

(по согласованию с органами местного самоуправления, соответствующих муниципальным образованиям Краснодарского края)

№ п/п	Муниципальное образование	Организационно-правовая форма муниципальных опорных центров (полное наименование)	Адрес МОЦ	Общая площадь, перечень функциональных зон с указанием их площадей (м ²)
1	2	3	4	5
1	Город Краснодар	муниципальное бюджетное образовательное учреждение дополнительного образования дом детского творчества «Созвездие» муниципального образования г. Краснодар	350080 Краснодарский край г. Краснодар, ул. Тюляева, 6/2	общая площадь: 630, в том числе: административные зоны: 160 площадь актового зала: 90 площадь учебных ка- бинетов: 350
2	Город-курорт Анапа	муниципальное бюджетное учреждение дополнительного образования центр творчества муниципального образования город-курорт Анапа	353440 Краснодарский край, г. Анапа, ул. Ленина, д. 14	общая площадь: 781,9, в том числе: административные зоны: 115,9 площадь актового зала: 218,4 площадь учебных кабинетов: 136,2 иные функциональ- ные зоны: 311,4
3	Город Армавир	муниципальное бюджетное учреждение дополнительного образования Дворец детского и юношеского творчества	352900 Краснодарский край, г. Армавир, ул. Карла Либкне- хта, 48	общая площадь: 1856,3 в том числе: административные зоны: 147,5 площадь актового зала: 131,1 площадь учебных ка- бинетов: 712,6 иные функциональ- ные зоны: 865,1

1	2	3	4	5
4	Город-курорт Геленджик	муниципальное автономное образовательное учреждение дополнительного образования «Центр развития творчества детей и юношества» муниципального образования город-курорт Геленджик	353461 Краснодарский край, г. Геленджик, ул. Грибоедова, 1	общая площадь: 2241,1, в том числе: административные зоны: 142,8 площадь актового зала 93,6 площадь учебных кабинетов: 761,2 иные функциональные зоны: 1479,9
5	Город Горячий Ключ	муниципальное бюджетное учреждение дополнительного образования Центр детского творчества муниципального образования город Горячий Ключ	353290 Краснодарский край, г. Горячий Ключ, ул. Ленина, 35	общая площадь: 514,9, в том числе: административные зоны: 23,02 площадь актового зала: 21 площадь учебных кабинетов: 182,2 иные функциональные зоны: 180
6	Город Новороссийск	муниципальное бюджетное учреждение дополнительного образования «Дворец творчества детей и молодежи им. Н.И. Сипягина» муниципального образования город Новороссийск	353925 Краснодарский край, г. Новороссийск, пр. Ленина, д. 97	общая площадь: 10000,8, в том числе: административные зоны: 377,8 площадь актового зала: 307,9 площадь учебных кабинетов: 4249,5 иные функциональные зоны: 5065,6
7	Город-курорт Сочи	муниципальное бюджетное учреждение дополнительного образования Центр дополнительного образования «Хоста»	354067 Краснодарский край, г. Сочи, ул. Ялтинская, 16 А	общая площадь: 1484,9, в том числе административные зоны: 108,4 площадь актового зала: 213,9 площадь учебных кабинетов: 638,0 иные функциональные зоны: 524,6
8	Абинский район	муниципальное бюджетное учреждение дополнительного образования «Дом детского творчества» муниципального образования Абинский район	353320 Краснодарский край, г. Абинск, ул. Интернациональная, 39	общая площадь: 321,1, в том числе: административные зоны: 70,7 площадь актового зала: 38,1 площадь учебных кабинетов: 144,3 иные функциональные зоны: 253,1

1	2	3	4	5
9	Апшеронский район	муниципальное бюджетное учреждение дополнительного образования центр детского творчества муниципального образования Апшеронский район	352690 Краснодарский край, Апшеронский район, г. Апшеронск, ул. Ленина, 52	общая площадь: 741,5, в том числе: административные зоны: 43,4 площадь актового зала: 66,0 площадь учебных кабинетов: 254,3 иные функциональные зоны: 377,8
10	Белоглинский район	муниципальное автономное учреждение дополнительного образования «Дом творчества Белоглинского района»	353040 Краснодарский край, Белоглинский район, ст-ца Белая Глина, ул. Красная, 106 А	общая площадь: 242,4, в том числе: административные зоны: 15,7 площадь актового зала: 0 площадь учебных кабинетов: 151,3 иные функциональные зоны: 72,3
11	Белореченский район	муниципальное бюджетное учреждение дополнительного образования «Центр творчества» города Белореченска муниципального образования Белореченский район	352630 Краснодарский край, г. Белореченск, ул. Ленина, д. 76	общая площадь: 850,2, в том числе: административные зоны: 101,7 площадь актового зала: 176,2 площадь учебных кабинетов: 276,2 иные функциональные зоны: 296,1
12	Брюховецкий район	муниципальное бюджетное учреждение дополнительного образования Центр дополнительного образования «Радуга» ст-цы Брюховецкой муниципального образования Брюховецкий район	352750 Краснодарский край, Брюховецкий район, ст-ца Брюховецкая, ул. Тимофеева, 33	общая площадь: 274,4, в том числе: административные зоны: 38,6 площадь актового зала: 0 площадь учебных кабинетов: 121,5 иные функциональные зоны: 114,3
13	Выселковский район	муниципальное автономное учреждение дополнительного образования центр детского творчества станицы Выселки муниципального образования Выселковский район	353100 Краснодарский край, ст-ца Выселки, ул. Ленина, 65	общая площадь: 478,3, административные зоны: 95,6 площадь актового зала: 331,8 площадь учебных кабинетов: 94,5 иные функциональные зоны: 30

1	2	3	4	5
14	Гулькевичский район	муниципальное бюджетное учреждение дополнительного образования Центр развития творчества детей и юношества муниципального образования Гулькевичский район	352190 Краснодарский край, г. Гулькевичи, ул. Привокзальная, 4	общая площадь: 384,7, в том числе: административные зоны: 15,4 площадь актового зала: 50,0 площадь учебных кабинетов: 188,1 иные функциональные зоны: 10,0
15	Динской район	муниципальное бюджетное учреждение дополнительного образования муниципального образования Динской район «Центр творчества»	353200 Краснодарский край, Динской район, ст-ца Динская, ул. Красная, 82	общая площадь: 830,4, в том числе: административные зоны: 48,8 площадь актового зала: 247,4 площадь учебных кабинетов: 280,7 иные функциональные зоны: 253,5
16	Ейский район	муниципальное казенное учреждение дополнительного образования дом детского творчества ст-цы Камышеватской Ейского района	353650 Краснодарский край, Ейский район, ст-ца Камышеватская, ул. Советская, 129	общая площадь: 1394,3, в том числе: административные зоны: 52,9 площадь актового зала: 138,9 площадь учебных кабинетов: 296,2 иные функциональные зоны: 0
17	Кавказский район	муниципальное автономное образовательное учреждение дополнительного образования центр внешкольной работы города Кропоткин муниципального образования Кавказский район	352380 Краснодарский край, Кавказский район, г. Кропоткин, ул. Красная, д. 11	общая площадь: 1285,0, в том числе: административные зоны: 68,0 площадь актового зала: 122,6 площадь учебных кабинетов: 572,0 иные функциональные зоны: 522,4
18	Калининский район	муниципальное бюджетное учреждение дополнительного образования дом детского творчества станицы Калининской	353780 Краснодарский край, Калининский район, ст-ца Калининская, ул. Ленина, 149	общая площадь: 438,8, в том числе: административные зоны: 58,6 площадь актового зала: 212,9 площадь учебных кабинетов: 125,8 иные функциональные зоны: 41,5

1	2	3	4	5
19	Каневской район	муниципальное автономное учреждение дополнительного образования Центр творчества «Радуга» муниципального образования Каневской район	353731 Краснодарский край, Каневской район, ст-ца Каневская, ул. Чипигинская, 125	общая площадь: 762,8, в том числе: административные зоны: 48,4 площадь актового зала: 261,8 площадь учебных кабинетов: 158,8 иные функциональные зоны: 293,8
20	Кореновский район	муниципальное автономное некоммерческое учреждение дополнительного образования Дом художественного творчества детей муниципального образования Кореновский район	353180 Краснодарский край, Кореновский район, г. Кореновск, ул. В. Павленко, 67	общая площадь: 1524, в том числе: административные зоны: 74,3 площадь актового зала: 188 площадь учебных кабинетов: 735 иные функциональные зоны: 526,7
21	Красноармейский район	муниципальное бюджетное учреждение дополнительного образования центр внешкольной работы станицы Полтавской	353800 Краснодарский край, Красноармейский район, ст-ца Полтавская, ул. Красная, 39	общая площадь: 1028,8, в том числе: административные зоны: 38,4 площадь актового зала: 399,9 площадь учебных кабинетов: 274,8 иные функциональные зоны: 315,7
22	Крыловский район	муниципальное бюджетное учреждение дополнительного образования Дом детского творчества муниципального образования Крыловской район	352080 Краснодарский край, Крыловский район, ст-ца Крыловская, ул. Кирова, 1	общая площадь: 345,67, в том числе: административные зоны: 50,56 площадь актового зала: 57,23 площадь учебных кабинетов: 95,06 иные функциональные зоны: 69,91
23	Крымский район	муниципальное бюджетное учреждение дополнительного образования Центр развития творчества детей и юношества муниципального образования Крымский район	353380 Краснодарский край, г. Крымск, ул. Свердлова, 7	общая площадь: 2075,0, в том числе: административные зоны: 99,4 площадь актового зала: 570,5 площадь учебных кабинетов: 763,2 иные функциональные зоны: 641,9

1	2	3	4	5
24	Курганинский район	муниципальное автономное учреждение дополнительного образования центр детского творчества города Курганинска	352430 Краснодарский край, г. Курганинск, ул. Ленина, 49	общая площадь: 540,7, в том числе: административные зоны: 50,5 площадь актового зала: 0 площадь учебных кабинетов: 347,0 иные функциональные зоны: 51,8
25	Кушевский район	муниципальное автономное образовательное учреждение дополнительного образования Дом творчества муниципального образования Кушевский район	352030 Краснодарский край, Кушевский район, ст-ца Кушевская, ул. Ленина, д. 14	общая площадь: 581,0, в том числе: административные зоны: 53,8 площадь актового зала: 63,3 площадь учебных кабинетов: 233,0 иные функциональные зоны: 230,0
26	Лабинский район	муниципальное автономное учреждение дополнительного образования Центр творчества имени Д. Шервашидзе города Лабинска муниципального образования Лабинский район	352500 Краснодарский край, Лабинский район, г. Лабинск, ул. 40 лет Октября, д. 121	общая площадь: 920,7, в том числе: административные зоны: 40,6 площадь актового зала: 180,4 площадь учебных кабинетов: 345,6 иные функциональные зоны: 354,1
27	Ленинградский район	муниципальная бюджетная организация дополнительного образования «Детско-юношеский центр» станицы Ленинградской муниципальной образования Ленинградский район	353740 Краснодарский край, ст-ца Ленинградская, ул. Ленина, 47	общая площадь: 335,9, в том числе: административные зоны: 45,9 площадь актового зала: 82,1 площадь учебных кабинетов: 63,1 иные функциональные зоны: 144,8
28	Мостовский район	муниципальное бюджетное учреждение дополнительного образования «Дом детского творчества» поселка Мостовского муниципального образования Мостовский район	352570 Краснодарский край, Мостовский район, пгт Мостовской, ул. Советская, 14	общая площадь: 305,5, в том числе: административные зоны: 59,1 площадь актового зала: 0 площадь учебных кабинетов: 123,2 иные функциональные зоны: 26,4

1	2	3	4	5
29	Новокубанский район	муниципальное бюджетное учреждение дополнительного образования Дом детского творчества г. Новокубанска муниципального образования Новокубанский район	352240 Краснодарский край, г. Новокубанск, ул. Первомайская, 134	общая площадь: 504,0, в том числе: административные зоны: 0 площадь актового зала: 0 площадь учебных кабинетов: 375,0 иные функциональные зоны: 129,0
30	Новопокровский район	муниципальное автономное учреждение дополнительного образования Центр творчества «Родные истоки» станции Новопокровской муниципального образования Новопокровский район	353020 Краснодарский край, ст-ца Новопокровская, ул. Почтовая, 2	общая площадь: 740,9, в том числе: административные зоны: 53,7 площадь актового зала: 74,4 площадь учебных кабинетов: 378,2 иные функциональные зоны: 234,6
31	Отраденский район	муниципальное бюджетное учреждение дополнительного образования «Центр детского творчества станции Отрадной»	352290 Краснодарский край, Отраденский район, ст-ца Отрадная, ул. Первомайская 20	общая площадь: 710, в том числе: административные зоны: 51,3 площадь актового зала: 211,5 площадь учебных кабинетов: 169 иные функциональные зоны: 278,7
32	Павловский район	муниципальное казённое образовательное учреждение дополнительного образования «Центр детского творчества» муниципального образования Павловский район	352040 Краснодарский край, Павловский район, ст-ца Павловская, ул. Ленина, 13	общая площадь: 382,9, в том числе: административные зоны: 47,2 площадь актового зала: 85,8 площадь учебных кабинетов: 171,4 иные функциональные зоны: 78,8
33	Приморско-Ахтарский район	муниципальное автономное образовательное учреждение дополнительного образования дом творчества «Родничок» г. Приморско-Ахтарск	353860 Краснодарский край, Приморско-Ахтарский район, г. Приморско-Ахтарск, ул. Ленина, 70	общая площадь: 1078,3, в том числе административные зоны: 48,5 площадь актового зала: 197,5 площадь учебных кабинетов: 463,4 иные функциональные зоны: 368,9

1	2	3	4	5
34	Северский район	муниципальное бюджетное учреждение дополнительного образования Центр развития творчества детей и юношества станицы Северной муниципальной образования Северский район	353240 Краснодарский край, ст-ца Северская, ул. Ленина, 132	общая площадь: 1091,5, в том числе: административные зоны: 65,6 площадь актового зала: 104,5 площадь учебных кабинетов: 700,0 иные функциональные зоны: 221,4
35	Славянский район	муниципальное автономное учреждение центр дополнительного образования города Славянска-на-Кубани муниципальной образования Славянский район	353560 Краснодарский край, Славянский район, г. Славянск-на-Кубани, ул. Троицкая, 271 А	общая площадь: 1207,1, в том числе: административные зоны: 105,6 площадь актового зала: 59,2 площадь учебных кабинетов: 545,2 иные функциональные зоны: 271,7
36	Староминский район	муниципальное автономное учреждение дополнительного образования «Дом детского творчества» муниципальной образования Староминский район	353600 Краснодарский край, Староминский район, ст-ца Староминская, ул. Орджоникидзе, 101	общая площадь: 1238,5, в том числе: административные зоны: 80,1 площадь актового зала: 113,4 площадь учебных кабинетов: 494,2 иные функциональные зоны: 550,8
37	Тбилисский район	муниципальное автономное учреждение дополнительного образования центр эстетического воспитания детей «ТЮЗ»	352360 Краснодарский край Тбилисский район, ст-ца Тбилисская, ул. Красная, 24	общая площадь: 493,0, в том числе: административные зоны: 41,0 площадь актового зала: 157,0 площадь учебных кабинетов: 158,0 иные функциональные зоны: 137,0
38	Темрюкский район	муниципальное бюджетное учреждение дополнительного образования Центр детского творчества муниципальной образования Темрюкский район	353500 Краснодарский край, Темрюкский район, г. Темрюк, ул. Ленина, 22	общая площадь: 1130,2, в том числе: административные зоны: 33,6 площадь актового зала: 143,6 площадь учебных кабинетов: 187,2 иные функциональные зоны: 765,8

1	2	3	4	5
39	Тимашевский район	муниципальное автономное учреждение дополнительного образования «Центр творчества «Пирамида»	352700 Краснодарский край, г. Тимашевск, ул. Ленина, 142	общая площадь: 279,5, в том числе: административные зоны: 35,8 площадь актового зала: 0 площадь учебных кабинетов: 104,0 иные функциональные зоны: 139,7
40	Тихорецкий район	муниципальное бюджетное учреждение дополнительного образования Центр внешкольной работы «Гармония» города Тихорецка муниципального образования Тихорецкий район	352120 Краснодарский край, Тихорецкий район, г. Тихорецк, ул. Чернышова, 4	общая площадь: 1474,4, в том числе: административные зоны: 160,8 площадь актового зала 99,8 площадь учебных кабинетов 659,94 иные функциональные зоны 553,86
41	Туапсинский район	муниципальное бюджетное образовательное учреждение дополнительного образования центр детского творчества пгт Новомихайловский муниципального образования Туапсинский район	352855 Краснодарский край, Туапсинский район, пгт Новомихайловский, ул. Мира, 64	общая площадь: 405,6, в том числе: административные зоны: 30,1 площадь актового зала: 77,5 площадь учебных кабинетов: 375,6 иные функциональные зоны: 0
42	Успенский район	муниципальное бюджетное образовательное учреждение дополнительного образования Дом детского творчества муниципального образования Успенский район	352450 Краснодарский край, Успенский район, с. Успенское, ул. К. Маркса, 11 «А»	общая площадь: 417, в том числе: административные зоны: 83,8 площадь актового зала: 487,1 площадь учебных кабинетов: 73,8 иные функциональные зоны: 259,4
43	Усть-Лабинский район	муниципальное бюджетное учреждение дополнительного образования «Центр компетенций Импульс» г. Усть-Лабинска муниципального образования Усть-Лабинский район	352330 Краснодарский край, г. Усть-Лабинск, ул. Пролетарская, 79	общая площадь: 879,6, в том числе: административные зоны: 24,0 площадь актового зала: 91,0 площадь учебных кабинетов: 592,0
44	Щербиновский район	муниципальное бюджетное учреждение дополнительного образования	353620 Краснодарский край, Щербиновский район,	общая площадь: 1174,2, в том числе: административные зоны: 57,9

1	2	3	4	5
		Дом детского творчества муниципального образования Щербиновский район станицы Старощербиновской	ст-ца Старощербиновская, ул. Советов, 56	площадь актового зала: 0 площадь учебных кабинетов: 420,4 иные функциональные зоны: 536,8

Первый заместитель министра образования, науки
и молодежной политики Краснодарского края



С.В. Пронько

Приложение 2

УТВЕРЖДЕНА

распоряжением главы
администрации (губернатора)

Краснодарского края

от 04.07.2019 № 177-р

**ЦЕЛЕВАЯ МОДЕЛЬ
развития региональной системы
дополнительного образования детей
Краснодарского края, в том числе её основные принципы**

**1. Обоснование потребности в реализации мероприятия
по формированию современных управленческих решений
и организационно-экономических механизмов
в системе дополнительного образования детей
Краснодарского края, в том числе с указанием проблематики**

Дополнительное образование детей становится актуальным и необходимым звеном системы непрерывного образования, направленным на формирование и развитие творческих способностей детей, удовлетворение их индивидуальных потребностей в интеллектуальном, нравственном, физическом совершенствовании и организацию их свободного времени.

В Краснодарском крае успешно функционирует система дополнительного образования детей, являющаяся важнейшей составляющей образовательного пространства региона.

Сегодня в системе образования Краснодарского края 247 организаций дополнительного образования, предоставляющих образовательные услуги по шести направленностям (техническая, естественно-научная, физкультурно-спортивная, художественная, туристско-краеведческая, социально-педагогическая), в том числе 8 государственных организаций.

Из 247 организаций дополнительного образования в Краснодарском крае 161 организация расположена в городских поселениях, 86 – в сельских поселениях.

По статистическим данным, контингент обучающихся в организациях дополнительного образования (образование и культура) составил свыше 350 тысяч детей в возрасте от 5 до 18 лет, в том числе свыше 145 тысяч человек обучается в сельской местности.

Краснодарский край стал победителем конкурсного отбора на предоставление субсидии и грантов по развитию дополнительного образования. За счет федеральной поддержки созданы и функционируют новые формы

организации образовательного процесса:

детский технопарк «Кванториум» с охватом 1000 человек (в детском технопарке проводятся занятия по 6 направлениям деятельности: робоквантум, IT-квантум, аэроквантум, биоквантум, энеджиквантум, технический английский);

детский образовательный «Агропарк» с охватом 400 человек (по реализации программ естественнонаучной направленности «Сити-фермер», «Нескучные науки», «Я-исследователь»);

центр детского IT-творчества «IT-Cube» с охватом 400 человек (реализация программ дополнительного образования технической направленности).

Таким образом, региональная система дополнительного образования детей играет большую роль в решении социально значимых проблем в развитии и воспитании детей, предоставляет большие возможности для социально-экономического развития региона, сохранения и развития культурных традиций, создания и продвижения позитивного имиджа Краснодарского края.

Наряду с этим отмечается ряд проблем в сфере формирования современных управленческих решений и организационно-экономических механизмов в системе дополнительного образования, а также обеспечения доступности дополнительного образования, обновления его содержания и ресурсной базы организаций дополнительного образования Краснодарского края. К числу данных проблем относятся:

недостаточная проработанность механизмов взаимодействия всех участников сферы дополнительного образования детей Краснодарского края;

разобщенность практик интеграции дошкольного, общего, профессионального образования и дополнительного образования детей, в том числе по реализации сетевых форм организации образовательной деятельности в крае;

наличие большого количества сельских поселений в крае, удаленных от муниципальных центров, не позволяет в полной мере обеспечить детям с различными образовательными потребностями равный доступ к качественным образовательным услугам очного дополнительного образования;

несоответствие инфраструктуры организаций дополнительного образования детей современным требованиям к использованию оборудования, учебных пособий, компьютерной техники, к обеспечению качественной интернет-связью сельских поселений;

слабая эффективность действующих финансово-экономических механизмов регулирования дополнительного образования детей: финансирование системы дополнительного образования осуществляется на услугу, а не на ребенка;

ограниченность возможностей использования потенциала негосударственного сектора для расширения объема и спектра услуг дополнительного образования;

отсутствие инструментов для мотивации специалистов, не имеющих педагогического образования, к участию в реализации дополнительных общеобразовательных программ, в том числе в сетевой форме;

содержание дополнительных общеобразовательных программ не в полной мере соответствует запросам рынка труда и задачам социально-экономического развития региона.

На сегодняшний день региональная система дополнительного образования детей требует решения важной задачи: обеспечение детей дополнительным образованием не только отдельными учреждениями, а сетью в целом (муниципальные опорные организации дополнительного образования, базовые организации: зональные опорные центры, краевые ресурсные методические центры по направленностям), что определено спецификой территории Краснодарского края, её географическими и экономическими особенностями, большой составляющей сельских поселений.

Внедрение целевой модели развития региональной системы дополнительного образования Краснодарского края (далее также – целевая модель) предусматривает обеспечение комплексного эффективного функционирования системы взаимодействия всех участников регионального проекта в целях достижения показателей согласно указу Президента Российской Федерации, а также формирование современных управленческих решений и организационно-экономических механизмов в системе дополнительного образования детей Краснодарского края.

2. Основные принципы реализации целевой модели развития региональной системы дополнительного образования детей Краснодарского края

Основными принципами реализации целевой модели развития региональной системы дополнительного образования детей Краснодарского края модели являются:

2.1. Принцип открытости

Целевая модель ориентирована на создание оптимальной инфраструктуры и целостного содержательного пространства сферы дополнительного образования детей Краснодарского края, обеспечивающего поддержку и развитие потребностей, интересов и жизненных стратегий на уровне края и муниципальных образований в частности. Цели и задачи дополнительного образования детей определяются не только конкретными ведомственными структурами, но и родительским сообществом, некоммерческим сектором, предпринимательскими сообществами и общими приоритетами региона и муниципалитетов.

2.2. Принцип межведомственной и межуровневой кооперации и интеграции

Данный принцип позволяет в рамках региона организовать сетевое взаимодействие между участниками целевой модели, используя

поликультурные, социокультурные, географические, экономические ресурсы Краснодарского края.

2.3. Принцип равного доступа и свободы выбора программ дополнительного образования

Принцип равного доступа и свободы выбора программ позволит организовать качественное и доступное дополнительное образование детям из сельской местности, детям с особыми образовательными потребностями.

2.4. Принцип клиентоориентированности

Данный принцип позволяет всем участникам взаимодействия в открытой системе дополнительного образования исследовать, прогнозировать, учитывать в собственной деятельности максимальную полноту интересов и дефицитов пользователя услуг открытого дополнительного образования. Клиентоориентированность предполагает выстраивание образовательного процесса (его содержания, описания, структуры и т. д.) таким образом, чтобы он был понятен тем, на кого данный процесс направлен.

2.5. Принцип практико-ориентированности

Принцип практико-ориентированности позволяет учащемуся «выходить» за границы образовательных организаций во время осуществления образовательного процесса и обучаться на предприятиях или в бизнес-среде и другой социальной-среде, общаясь с экспертом и т. д., а образовательная программа будет способна учитывать результаты, полученные в ходе такого рода обучения (неформальное образование). С другой стороны, данный принцип подразумевает то, что в образовательные организации и программы будут «входить» представители реальных практик в качестве наставников, тьюторов, кураторов и преподавателей.

2.6. Принцип сетевой распределённости

Данный принцип предполагает, что при построении системы дополнительного образования в регионе её элементы будут распределены между множеством субъектов и структур, реализующих разные функции и не дублирующие друг друга. Такая система предполагает, что разные учреждения, образовательные программы и педагогические коллективы, реализующие их, принципиально чем-либо отличаются друг от друга и существуют для того, чтобы разным образом дополнять общую деятельность, а не воспроизводить её одинаковым образом. Такое взаимодополнение может выражаться в закреплении между разными субъектами каких-либо собственных, уникальных для региональной системы дополнительного образования ресурсов, специализированных кадров, методических свойств практики и т.д.

3. Описание целевой модели развития региональной системы дополнительного образования детей Краснодарского края

Внедрение целевой модели развития региональной системы дополнительного образования Краснодарского края позволит обеспечить комплексное эффективное функционирование системы взаимодействия в сфере дополнительного образования детей Краснодарского края, включающее

создание современных организационных, правовых и финансово-экономических механизмов управления и развитие региональной системы дополнительного образования детей, формирование системы обмена опытом и лучшими региональными практиками реализации программ дополнительного образования, действующего общедоступного навигатора по дополнительному образованию детей, обеспечение доступа к современным и вариативным дополнительным общеобразовательным программам, в том числе для детей из сельской местности.

Целевая модель включает реализацию следующих основных мероприятий:

3.1. Создание и обеспечение деятельности Регионального модельного центра дополнительного образования детей Краснодарского края (далее – Региональный модельный центр, РМЦ), а также создание сети базовых организаций дополнительного образования детей Краснодарского края по направленностям дополнительного образования – краевые ресурсные методические центры; базовые организации территориальных зон края по нескольким направленностям – зональные опорные центры, а также создание сети муниципальных опорных центров в каждом муниципальном образовании Краснодарского края. Региональный модельный центр будет:

выполнять функции регионального проектного офиса по общей координации реализации регионального проекта в крае, организации проектной деятельности в сфере дополнительного образования детей в Краснодарском крае, а также по взаимодействию с рабочей группой федерального проекта «Успех каждого ребёнка» и ведомственного проектного офиса национального проекта «Образование»;

обеспечивать (оказывать содействие) внедрение системы персонифицированного финансирования в Краснодарском крае;

формировать в Краснодарском крае эффективную систему взаимодействия в сфере дополнительного образования детей, включающую в себя Региональный модельный центр как «ядро» региональной системы, базовые организации по направленностям дополнительного образования – краевые ресурсные методические центры, базовые организации территориальных зон края по нескольким направленностям – зональные опорные центры, а также муниципальные опорные центры и другие организации, участвующие в дополнительном образовании детей;

внедрять пилотные проекты обновления содержания и технологий дополнительного образования;

обеспечивать развитие профессионального мастерства и уровня компетенций педагогов и других участников сферы дополнительного образования детей, в том числе непрерывного дополнительного профессионального образования педагогических работников для работы с одарёнными детьми;

выявлять и распространять лучшие практики реализации современных управленческих и организационно-экономических механизмов в системе дополнительного образования детей, дополнительных общеобразовательных программ, осуществлять программное, методическое, кадровое,

информационное и организационное сопровождение развития региональной системы дополнительного образования детей в Краснодарском крае.

3.2. Внедрение и распространение системы персонифицированного финансирования дополнительного образования детей (в соответствии с основными требованиями к внедрению системы персонифицированного финансирования дополнительного образования детей обеспечение равных условий доступа к финансированию за счёт бюджетных ассигнований государственными, муниципальными и частными организациями, осуществляющими деятельность по реализации дополнительных общеобразовательных программ, внедрение эффективных моделей государственно-частного партнёрства в сфере дополнительного образования детей).

3.3. Формирование современной системы сопровождения, развития и совершенствования профессионального мастерства педагогических и управленческих кадров сферы дополнительного образования детей, а также специалистов-практиков из реального сектора экономики и других сфер, студентов и аспирантов, не имеющих педагогического образования, в целях их привлечения к реализации дополнительных общеобразовательных программ.

3.4. Реализация дополнительных общеобразовательных программ в сетевой форме, вовлечение в реализацию образовательных программ образовательных организаций всех типов, в том числе профессиональных и организаций высшего образования, а также научных, организаций спорта, культуры, общественных организаций и предприятий реального сектора экономики.

3.5. Выравнивание доступности предоставления дополнительного образования детей с учётом региональных особенностей, соответствующего запросам, уровню подготовки и способностям детей с различными образовательными потребностями и возможностями (в том числе одарённых детей, детей из сельской местности и детей, находящихся в трудной жизненной ситуации).

3.6. Внедрение общедоступного навигатора по дополнительным общеобразовательным программам, соответствующего функциональным требованиям (приложение 7 к документации на участие в отборе), позволяющего семьям выбирать образовательные программы, соответствующие запросам и уровню подготовки детей.

4. Структурная организация системы дополнительного образования детей Краснодарского края

В Краснодарском крае определена структурная организация системы дополнительного образования, включающая в себя региональный модельный центр как «ядро» системы дополнительного образования детей Краснодарского края и базовые организации по одной или нескольким направленностям дополнительного образования, обеспечивающие комплексное обновление

дополнительного образования в соответствующей направленности и (или) реализацию лучшей практики в указанных направленностях (краевые ресурсные методические центры, зональные опорные центры, а также муниципальные опорные центры).

Региональный модельный центр обеспечивает эффективное взаимодействие с базовыми организациями (краевые ресурсные методические центры, зональные опорные центры, а также муниципальные опорные центры), федеральными ресурсными центрами и организациями, участвующими в дополнительном образовании детей, а также центрами по выявлению и сопровождению одарённых детей, в том числе на базе ведущих образовательных организаций, через оказание ресурсной, учебно-методической, организационной, экспертно-консультационной поддержки.

Краевые ресурсные методические центры обеспечивают комплексное обновление дополнительного образования в соответствующей их деятельности направленности. Примерное положение о деятельности краевого ресурсного методического центра утверждается приказом министерства образования, науки и молодежной политики Краснодарского края, статус «Краевой ресурсный методический центр» присваивается также приказом министерства образования, науки и молодежной политики Краснодарского края. Краевой ресурсный методический центр по направленности осуществляет координацию деятельности зональных опорных центров по направленности в рамках реализации Регионального проекта «Успех каждого ребёнка», утвержденного региональным проектным комитетом (протокол от 13 декабря 2018 г. № 7 в редакции протокола от 9 апреля 2019 г. № 5) (далее – Региональный проект).

Общая координация и контроль деятельности Краевого ресурсного методического центра по направленности осуществляется Региональным модельным центром в рамках реализации Регионального проекта.

Зональные опорные центры дополнительного образования детей Краснодарского края (далее – Зональный опорный центр) – ведущее муниципальное образовательное учреждение дополнительного образования, расположенное в рамках определенной территориальной зоны Краснодарского края, осуществляющее организационное, методическое и аналитическое сопровождение и мониторинг развития системы дополнительного образования детей территориальной зоны Краснодарского края по согласованию с органами местного самоуправления муниципальных образований Краснодарского края.

Зональный опорный центр оказывает методическую поддержку муниципальным опорным центрам в рамках реализации Регионального проекта.

Муниципальные опорные центры по согласованию с органами местного самоуправления муниципальных образований Краснодарского края реализуют дополнительные общеобразовательные программы, координируют деятельность и оказывают методическую поддержку организациям, осуществляющим обучение в сфере дополнительного образования детей в соответствующих муниципалитетах.

В целях внедрения целевой модели развития региональной системы дополнительного образования детей Краснодарского края разработана смета