

**Министерство образования и науки Краснодарского края  
Государственное бюджетное профессиональное образовательное учреждение  
Краснодарского края «Брюховецкий аграрный колледж»**

**ИННОВАЦИОННАЯ ПРОГРАММА**

**«Формирование системы дуальной подготовки студентов в условиях единой  
производственно-образовательной среды агротехнопарка на основе государственно-  
частного партнёрства»**

**ст. Брюховецкая**

## Содержание

Глоссарий.....	3
1 Обоснование разработки программы.....	4
1.1 Актуальность.....	4
1.2 Нормативно-правовое обеспечение инновационной Программы.....	5
1.3 Обоснование значимости инновационной Программы для образовательной организации .....	6
1.4 Обоснование значимости инновационной программы для развития системы образования Краснодарского края.....	7
2 Цель инновационной программы .....	9
3 Задачи программы.....	9
4 Методологическая основа программы.....	9
5 Основная идея предлагаемого инновационного продукта.....	14
6 Механизм реализации программы.....	15
6.1 Исполнители и соисполнители Программы.....	15
6.2 Основные партнёры.....	15
6.3 Срок реализации программы.....	15
6.4 Объём выполненного по программе.....	15
6.5 Поэтапное целеполагание и прогнозирование результатов.....	15
6.6 Дорожная карта программы.....	18
7 Целевые критерии, показатели эффективности Программы.....	25
8 Используемые диагностические методы и методики, позволяющие оценить эффективность Программы.....	27
9 Перспективы развития инновации.....	29
10 Новизна (инновационность).....	30
11 Практическая значимость.....	30
12 Возможность трансляции опыта.....	32
Приложение 1 Подсистема «Структура агротехнопарка ООО «УПХ «Брюховецкое»	33
Приложение 2 Подсистема «Основные направления деятельности агротехнопарка ООО «УПХ «Брюховецкое» и его резидентов»	34
Приложение 3 Подсистема «Управление профессиональной подготовкой студентов на базе агротехнопарка ООО «УПХ «Брюховецкое»	35
Приложение 4 Подсистема «Функции управления повышением профессиональной компетентности преподавателей и мастеров производственного обучения ГБПОУ КК «БАК»	36
Приложение 5 Соглашение о государственно-частном сотрудничестве	37
Приложение 6 Экономическая целесообразность государственно-частного партнёрства .....	39

## Глоссарий

**Государственно-частное партнёрство** – представляет собой институциональный и организационный альянс государственного учреждения и частного бизнеса с целью реализации общественно значимых проектов в широком спектре сфер деятельности.

**Дуальное образование** – вид профессионального образования, при котором практическая часть подготовки проходит на рабочем месте, а теоретическая часть – на базе образовательной организации. Система дуального образования предполагает совместное финансирование программ подготовки кадров под конкретное рабочее место коммерческими предприятиями и региональными органами власти.

**Инновационное обучение** – особый тип овладения знаниями, продукт сознательной, целенаправленной, научно-обоснованной деятельности в образовательном процессе.

**Инновация педагогическая** – нововведение в педагогическую деятельность, изменение в содержании и технологии обучения и воспитания, имеющее целью повышения их эффективности.

**Исследовательская компетентность** - обладание человеком соответствующей исследовательской компетенцией, под которой следует понимать знания как результат познавательной деятельности человека в определённой области науки, методы, методики исследования, которые он должен овладеть, чтобы осуществлять исследовательскую деятельность, а также мотивацию и позицию исследователя, его ценностные ориентации (А.В. Хуторской).

**Компетентность** - это интегральное свойство, характеристика личности, реализующая потенциал в профессиональной деятельности, включающая знания, умения, навыки, а также мотивацию к деятельности и способность реализовать свой творческий и операционно-технологический потенциал, трансформировать его в успешную деятельность.

**Специальная компетентность** - это компетентность, включающая подготовленность специалиста к самостоятельному выполнению конкретных видов деятельности, умения решать типовые профессиональные задачи и оценивать результаты своего труда, способность самостоятельно приобретать новые знания и умения по специальности (А.К. Маркова).

**Профессиональная компетентность** - совокупность профессиональных и личностных качеств, необходимых для успешной профессиональной деятельности.

## 1 Обоснование разработки программы

### 1.1 Актуальность

Анализ современных социально-экономических условий деятельности учреждений среднего профессионального образования, осуществляющих подготовку рабочих, специалистов для ведущих отраслей экономики, позволяет выделить следующие *противоречия между:*

- существующим объемом, структурой и содержанием подготовки специалистов и перспективами развития высокотехнологичного производства;

- существующей учебно-материальной, программно-методической и технологической базой образовательных учреждений и современными задачами подготовки, ориентированной на формирование общих и профессиональных компетенций современного конкурентоспособного специалиста, решающего инновационные задачи развития экономики;

- существующей системой оценки качества подготовки специалистов и отсутствием независимой системы оценки (сертификации) качества подготовки специалистов со стороны работодателей.

Следовательно, очевидна *проблема* подготовки высококвалифицированных специалистов, востребованных на рынке труда на основе совершенствования механизмов социального партнерства образовательных учреждений и работодателей.

Преодоление указанных противоречий и решение выделенной проблемы возможно на основе интеграции профессионального образования и производства, включая дуальную систему подготовки квалифицированных специалистов.

Дуальное образование – вид профессионального образования, при котором практическая часть подготовки проходит на рабочем месте, а теоретическая часть – на базе образовательной организации. Система дуального образования предполагает совместное финансирование программ подготовки кадров под конкретное рабочее место коммерческими предприятиями и региональными органами власти.

Дуальная система профессиональной подготовки, зародившаяся в Германии, в дальнейшем получившая широкую известность и признание в мировой практике профессионального образования, строится на взаимодействии двух самостоятельных в организационном и правовом отношениях сфер. Эта система включает две различные учебно-производственные среды – частного предприятия и государственной профессиональной школы, которые осуществляют совместную деятельность во имя общей цели – повышения качества профессиональной подготовки обучающихся.

В России 10 регионов в пилотном режиме внедряют дуальную систему образования. Дмитрий Песков отметил, что проект по внедрению элементов дуальной системы образования был поддержан на Наблюдательном совете АСИ Президентом Российской Федерации Владимиром Путиным: «В послании Федеральному собранию Президент сделал акцент на необходимости внедрения моделей образования, эффективных для подготовки высококвалифицированных производственных кадров. Мы надеемся, что курс на практическое образование станет системным. И это будет уже не пилотный проект, а нормальная повседневная практика».

Для отечественного профессионального образования проблема установления тесной взаимосвязи с производственной сферой является одной из наиболее острых и актуальных, что подчеркивается как в работах ученых (Е.А. Корчагина, Г.В. Мухаметзяновой, А.М. Новикова, Н.К. Чапаева и др.), так и в нормативных документах, определяющих образовательную политику государства в этой сфере. Именно поэтому распространение принципов дуальной организации, особенно на уровне среднего профессионального образования, представляется целесообразным, своевременным и перспективным. В настоящее время идет накопление опыта социального партнерства между учреждениями профессионального образования и предприятиями. Социальное партнерство понимается как особый тип взаимодействия образовательных учреждений со всеми субъектами рынка труда, его институтами, территориальными органами управления, учреждениями социума, общественными организациями, нацеленный на максимальное согласование и реализацию интересов всех участников этого процесса.

## **1.2 Нормативно-правовое обеспечение инновационной Программы**

- Федеральный закон РФ от 29.12.2012 №273-ФЗ «Об образовании в Российской Федерации»;
- Федеральные государственные стандарты СПО по специальностям;
- Распоряжение Правительства Российской Федерации от 29 декабря 2014г. № 2765-Р, утверждающее концепцию федеральной целевой программы развития образования на 2016-2020 годы;
- Концепция модернизации Российского образования на период до 2020 года;
- Концепция ФЦП «Исследования и разработки по приоритетным направлениям развития научно – технологического комплекса России на 2014-2020 годы»;
- Приказ Минобрнауки РФ от 14.06.2013 № 464 «Порядок организации и осуществление образовательной деятельности по образовательным программам среднего профессионального образования»;

- Приказ Минобрнауки РФ от 18.04.2013 №291 «Положение о практике обучающихся, осваивающих основные профессиональные образовательные программы среднего профессионального образования»;

- Закон Краснодарского края от 16.07.2013 №2770-КЗ «Об образовании в Краснодарском крае»;

- Соглашение о взаимовыгодном сотрудничестве между ГБПОУ КК «Брюховецкий аграрный колледж» и агротехнопарком ООО «УПХ «Брюховецкое» от 10.01.2013 г.

- Нормативно – локальные акты ГБПОУ КК «БАК»:

- Положение о научно – исследовательской работе студентов;

- Положение о научно – исследовательской работе преподавателей;

- Положение о разработке и утверждении рабочих программ профессиональных модулей на основе ФГОС СПО;

- Положение о разработке и утверждении рабочих программ учебной и производственной практик на основе ФГОС СПО;

- Положение об инновационной деятельности;

- Положение по планированию, организации и проведению лабораторных и практических занятий;

- Положение о практике студентов;

- Положение по организации и проведению конкурсов профессионального мастерства.

### **1.3 Обоснование значимости инновационной Программы для образовательной организации**

Значимость инновационной Программы подкрепляется анализом ситуации, опыта деятельности колледжа в направлении создания системы профессиональной подготовки студентов и диагностическими исследованиями профессиональной компетентности выпускников.

Анализ уровня развития профессиональной компетентности студентов колледжа, проведённый (таблица 1) показал, что наряду с высокими показателями гностического и деятельностного компонентов профессиональной компетентности, существует большой резерв в развитии мотивационного, аксиологического и рефлексивного компонентов. Уровень преобразований (наивысший уровень) также практически не достигается студентами колледжа.

Несмотря на объективность данного фактора (большинство специалистов достигают данного уровня развития профессиональной компетентности в ходе

профессиональной деятельности), при создании определённых условий возможно формирование наивысшего уровня у отдельных учащихся.

Таблица 1 - Анализ уровня развития профессиональной компетентности студентов колледжа

Компоненты профессиональной компетентности	Уровни развития профессиональной компетентности							
	Низкий		Средний		Высокий		Наивысший (Уровень преобразований)	
	2012г. (3 курс)	2013г. (4 курс)	2012г. (3 курс)	2013г. (4 курс)	2012г. (3 курс)	2013г. (4 курс)	2012г. (3 курс)	2013г. (4 курс)
Мотивационный	10%	5%	48%	52%	42%	42%	-	-
Гностический	-	-	55%	65%	45%	35%	-	-
Аксиологический	15%	10%	60%	65%	15%	15%	10%	10%
Деятельностный	20%	-	50%	70%	30%	30%	-	-
Рефлексивный	35%	35%	65%	65%	-	-	-	-

На основе проведённого SWOT-анализа профессиональной подготовки студентов колледжа нами выделены основные направления необходимых системных изменений в триаде колледж-студент-работодатель, которые представлены на рисунке 1.

#### **1.4 Обоснование значимости инновационной программы для развития системы образования Краснодарского края**

ГБПОУ КК «БАК» одним из первых в Краснодарском крае применил на практике элементы дуальной системы образования, используя возможности социального партнера - агротехнопарк ООО «УПХ «Брюховецкое». Агротехнопарк имеет современную материально-техническую базу, насыщенную импортной техникой, что позволяет ему внедрять современные агротехнологии: систему Гринсикер (дифференцированное внесение азотных удобрений при ранневесенней подкормке растений), систему точного земледелия (картирование полей с последующим точным внесением удобрений, система точного корректирования спутникового сигнала для междурядной обработки полей в автоматическом режиме, спутниковая навигация Джи-ПиЭС с автоматическим подруливанием) и др.

Использование новых агротехнологий позволяет агротехнопарку ежегодно повышать урожайность зерновых культур. (2012г – 54,4 центнера с га; 2013г. – 65 ц. с га; 2014г – 67 ц. с га). Обучение студентов колледжа с использованием высокотехнологичной базы агротехнопарка ООО «УПХ «Брюховецкое» позволяет им на рабочих местах практически участвовать во всех технологических процессах сельскохозяйственного производства с применением импортной техники и новых с/х технологий, что существенно повышает интерес студентов к будущей профессии, качество подготовки специалистов, их востребованность при трудоустройстве.

Анализ текущей ситуации	Направления необходимых системных изменений	Ожидаемый результат внедрения элементов дуального обучения (инновации)
<p><b>Заказ на обучение</b> формируется государством путём распределения бюджетных мест <b>без учета потребностей компании региона.</b></p> <p>Отбор студентов только по уровню знаний и итогам государственной аттестации.</p>	<p><b>Формирование заказа на набор и обучение, набор студентов.</b></p>	<p>Заказ формируется <b>совместно с работодателями</b>, обсуждается на уровне совета директоров.</p> <p>Активная совместная профорientационная работа со школьниками (начиная с начальных и средних классов), <b>отбор абитуриентов, в том числе по уровню технического мышления.</b></p>
<p>В рамках государственного стандарта <b>возможно изменение (дополнения) содержания образования (вариативный компонент).</b></p>	<p><b>Формирование учебных планов и рабочих программ.</b></p>	<p>Учебные планы и программы <b>формируются только с участием работодателя под конкретные запросы наукоёмкого производства.</b></p>
<p><b>Бесцельный набор абитуриентов.</b> Не спланированы специализации под рабочее место. <b>Стремление в силу экономической целесообразности набрать как можно больше студентов</b> без учета их личностных способностей и возможностей, потребностей производства. <b>Минимальное количество практических занятий.</b> Места прохождения практики никак не связаны с будущим трудоустройством. <b>Наставничество или полностью отсутствует или очень низкого качества.</b></p>	<p><b>Практика, наставничество, трудоустройство</b></p>	<p>Студента зачисляют на 1-ый курс, четко понимая, на каком месте он будет работать. <b>Практика во время обучения полностью ориентирована на обучение и адаптацию студента на рабочем месте.</b> Обязанности наставника почетны и востребованы. Студент после окончания колледжа остаётся работать там, где проходил практику.</p>
<p><b>Итоговая аттестация студентов проводится с приглашением работодателей.</b></p>	<p><b>Итоговая аттестация</b></p>	<p><b>Работодатели заинтересованно участвуют в проведении итоговой аттестации, дипломные исследования ориентированы на решение конкретных проблем конкретного производства.</b></p>
<p>Студент получает <b>одну квалификацию</b></p>	<p><b>Получение квалификации</b></p>	<p>Обеспечение <b>возможности получения нескольких квалификаций</b></p>
<p>Какого-либо <b>планового и закономерного карьерного роста у выпускников нет.</b> Всё зависит от личных качеств и обстоятельств.</p>	<p><b>Профессиональное развитие и рост</b></p>	<p>Каждый выпускник имеет <b>перспективы карьерного роста, варианты которого заранее обговариваются с работодателем.</b></p>

Рисунок 1- Направления необходимых системных изменений



Разработанные в ходе реализации программы методики проведения учебных, производственных практик, уроков на производстве на базе агротехнопарка, методика подготовки студентов к участию в Международных соревнованиях профессионального мастерства Worlds Skills, алгоритм создания учебных планов и рабочих программ, ориентированных на работодателя и др. представляют несомненный интерес для системы образования Краснодарского края.

Всё вышеперечисленное обосновало выбор **темы инновационной программы: «Формирование системы дуальной подготовки студентов в условиях единой производственно-образовательной среды агротехнопарка на основе государственно-частного партнёрства».**

## **2 Цель инновационной программы**

Цель программы: обеспечение качества профессиональной подготовки специалистов для приоритетных отраслей регионального аграрного производства на основе внедрения элементов дуальной модели профессионального образования.

## **3 Задачи программы**

Программа призвана решить следующие задачи:

1. Развитие интеграции инновационного бизнеса, образовательной и научно-исследовательской деятельности субъектов образовательно-производственного кластера (среды).
2. Формирование и развитие профессиональных компетентностей студентов колледжа.
3. Разработка компетентностно-ориентированного на работодателя содержания образования (вариативный компонент стандарта) в условиях деятельности агротехнопарка.
4. Разработка механизмов обеспечения качества профессиональной подготовки специалистов на основе внедрения элементов дуальной модели образования.

## **4 Методологическая основа программы**

Методологическая основа программы представлена в разработанной модели «Формирование системы дуальной подготовки студентов в условиях единой образовательной среды агротехнопарка на основе государственно-частного партнёрства» (Рисунок 2).

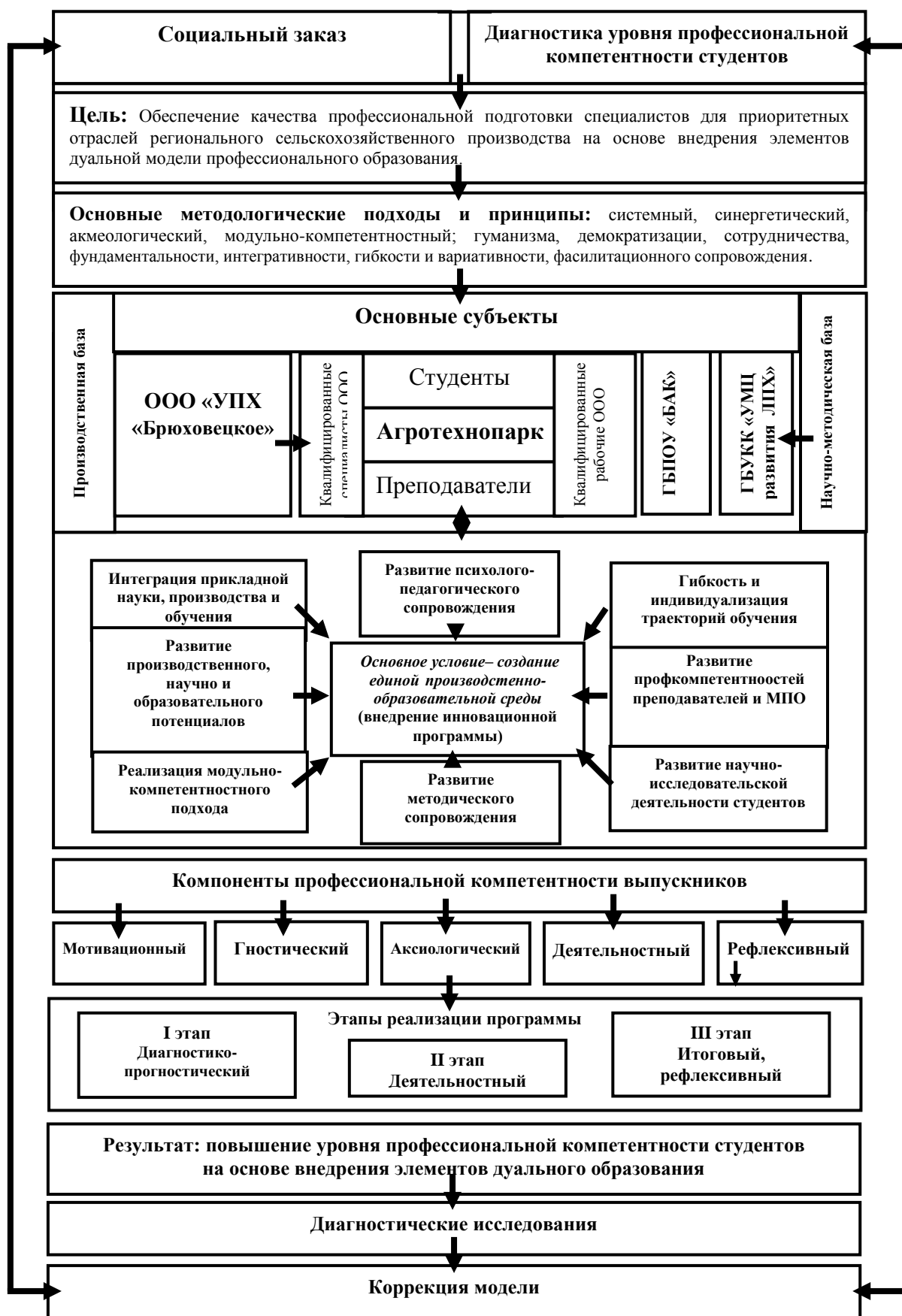


Рисунок 2 - Модель «Формирование системы дуальной подготовки студентов в условиях единой образовательной среды агротехнопарка на основе государственно-частного партнёрства»

В приложениях 1,2,3,4, 5, 6 представлены подсистемы разработанной модели.

Теоретико-методологическую основу исследования составляют положения о профессиональном самоопределении, становлении личности в процессе получения профессионального образования (А. А. Деркач, Е. А. Климов, А. К. Маркова, И. С. Пряжников и др.); мотивации учебно-профессиональной деятельности (А. К. Маркова, М. В. Матюхина).

На основе социального заказа и диагностики уровня профессиональной компетентности студентов сформулированы цель, задачи и определены основные **методологические подходы** реализации разработанных модели и программы.

Сущность **системного и синергического** («синергия» – от греч. – содружество, совместное действие двух или нескольких органов в одном и том же направлении) подходов заключается, на наш взгляд, в том, что процесс развития профессиональных компетентностей студентов и совершенствования системы дуальной подготовки студентов в условиях единой образовательной среды агротехнопарка необходимо рассматривать как открытую, саморазвивающуюся систему, обеспечивающую единство взаимосвязанных компонентов и их целостность.

**Акмеологический подход** (от греч. акме – пик, вершина, высшая ступень чего-либо) предполагает достижение субъектом деятельности высших уровней профессионального мастерства, раскрытия профессионального потенциала, вершин саморазвития.

**Модульно-компетентностный подход** позволяет разработать механизмы согласования образовательного и профессионального стандартов, в соответствии с требованиями современного наукоемкого производства, сводит воедино систему профессионального образования и сферу производства, рынок образовательных услуг и рынок труда.

В основу модели формирования системы дуальной подготовки студентов в условиях единой производственно-образовательной среды агротехнопарка на основе государственно-частного партнёрства положены следующие принципы:

1. **Гуманизма**, направленный на личностно-ориентированный характер процесса профессиональной подготовки студентов.

2. **Демократизации**, обеспечивающий доступность системы дуальной подготовки для каждого студента и педагога.

3. **Сотрудничества**, предполагающий установление равноправных партнерских отношений между всеми участниками производственно-образовательного пространства.

4. **Фундаментальности**, предполагающий научное обоснование ко всем подходам и осмыслениям процесса развития профессиональной подготовки студентов на основе государственно-частного партнёрства.

5. **Интегративности**, предусматривающий интеграцию образовательного процесса и производства.

6. **Гибкости и вариативности**, обеспечивающий право выбора средств, форм, методов и способов профессиональной подготовки.

7. **Фасилитационного сопровождения**, предполагающий создание благоприятных условий для стимулирования, активизации процесса формирования профессиональных компетентностей студентов.

**Основными субъектами** дуальной подготовки студентов в условиях единой образовательной среды агротехнопарка являются студенты, преподаватели ГБПОУ КК «Брюховецкий аграрный колледж» (далее колледж), квалифицированные специалисты и рабочие агротехнопарка ООО «УПХ «Брюховецкое» (далее учебно-производственное хозяйство), ГБУ КК «УМЦ развития ЛПХ» (далее - учебно-методический центр), которые обеспечивают производственную и научно-методическую базу агротехнопарка.

**Основное условие реализации данной модели** - создание единой производственно-образовательной среды на основе внедрения инновационной программы предполагает реализацию ряда других условий:

1. Интеграция прикладной науки, производства и обучения.
2. Развитие производственного, научного и образовательного потенциалов агротехнопарка, студентов и преподавателей.
3. Реализация модульно-компетентностного подхода в обучении.
4. Развитие психолого-педагогического сопровождения процесса профессиональной подготовки студентов на основе государственно-частного партнёрства.
5. Развитие методического сопровождения данного процесса.
6. Гибкость и индивидуализация траекторий обучения.
7. Развитие профкомпетентностей преподавателей и мастеров производственного обучения.
8. Развитие научно-исследовательской деятельности студентов.

В приложениях 5, 6 представлены договор о сотрудничестве и экономическая целесообразность государственно-частного партнёрства ГБПОУ КК «Брюховецкий аграрный колледж» и агротехнопарка ООО «Учебно-производственное хозяйство «Брюховецкое».

Нами определены **компоненты профессиональной компетентности** выпускников колледжа, высокий уровень формирования которых является **основным критерием успешности реализации модели и программы** «Формирование системы дуальной подготовки студентов в условиях единой производственно-образовательной среды агротехнопарка на основе государственно-частного партнёрства».

**Мотивационный компонент** предполагает сформированность внутренней мотивации студента к обучению и профессиональной деятельности, стремлений к овладению высоким уровнем профессионального мастерства.

**Гностический компонент** включает систему знаний и умений студента, составляющих основу его профессиональной деятельности, а также определенные свойства познавательной деятельности, влияющие на ее эффективность. Система знаний включает мировоззренческий, общекультурный уровни и уровень специальных знаний.

**Аксиологический компонент** направлен на формирование отношения к профессии как ценности, наличие сформированной системы эмоционально-ценностных отношений к окружающему миру, способности видеть и понимать окружающий мир, ориентироваться в нем, осознавать свою роль и предназначение, уметь выбирать целевые и смысловые установки для своих действий и поступков.

**Деятельностный компонент** предполагает наличие умений оптимально использовать профессиональные знания и умения в условиях наукоёмкого производства; умения планировать, организовывать собственную деятельность, реализацию навыков общения.

**Рефлексивный компонент** характеризует познания и анализ явлений собственного сознания и деятельности. Реализуется этот компонент через такие рефлексивные процессы, как самопонимание и понимание другого, самооценка и оценка другого, самоинтерпретация и интерпретация другого.

На основе таксономии целей Б. Блума и исследований профессиональной компетентности ряда учёных нами определены **4 уровня развития профессиональной компетентности** студентов: низкий, средний, высокий и самый высокий (уровень преобразований).

**Низкий уровень** предполагает наличие у студентов профессиональных знаний, но при этом знания не соотносятся с имеющейся практикой.

**Средний уровень** предполагает, что студент не только знает, но и понимает изученные процессы и явления, может установить взаимосвязи, объяснить их происхождение и т.д.

**Высокий уровень** – уровень применения знаний в деятельности. Студент обладает достаточными умениями и навыками для осуществления профессиональной деятельности.

**Самый высокий уровень (уровень преобразований)** – студент способен к креативным, нестандартным решениям профессиональных задач, готов к самосовершенствованию и саморазвитию.

В модели выделены **3 основные этапа реализации программы** «Формирование системы дуальной подготовки студентов в условиях единой производственно-образовательной среды агротехнопарка на основе государственно-частного партнёрства»:

**I этап - диагностико-прогностический.** Первичная диагностика уровня развития профессиональной компетентности студентов-выпускников; анализ сложившейся системы профессиональной подготовки студентов; разработка механизмов профессиональной подготовки студентов в условиях единой производственно-образовательной среды агротехнопарка на основе государственно-частного партнёрства;

**II этап - деятельностный.** Реализация модели и основного содержания программы «Формирование системы дуальной подготовки студентов в условиях единой производственно-образовательной среды агротехнопарка на основе государственно-частного партнёрства»;

**III этап итоговый, рефлексивный.** Итоговая диагностика уровня развития профессиональной компетентности студентов-выпускников; анализ эффективности системы дуальной подготовки студентов; анализ результатов реализации программы; подготовка методических рекомендаций, планирование и организация сетевого взаимодействия.

**Основные методы исследования эффективности реализации программы:** метод теоретического анализа; наблюдение; опросные (анкетирование, беседа); тестирование; моделирование; эксперимент; изучение и обобщение передового педагогического опыта; анализ практических работ студентов; анализ документации.

**Основным результатом** реализации модели и программы должно стать повышение уровня профессиональной компетентности студентов на основе внедрения элементов дуального образования.

## **5 Основная идея предлагаемого инновационного продукта**

Основная идея предлагаемого инновационного продукта состоит в том, что в современных условиях рыночной экономики только дуальная модель среднего профессионального образования может разрешить сложившиеся противоречия между качеством подготовки выпускников колледжа и реальными требованиями к специалистам

отрасли; подготовка специалистов на базе агротехнопарка (в условиях государственно-частного партнерства) – сложная многофункциональная синергетическая система, открытая к саморазвитию и самосовершенствованию.

## **6. Механизм реализации Программы**

### **6.1 Исполнители и соисполнители Программы**

Исполнители и соисполнители Программы: педагогический коллектив и все сотрудники колледжа, студенты и их родители, работодатели (предприятия и организации) - субъекты социального партнерства.

### **6.2 Основные партнёры**

Основные партнёры: ГБПОУ КК «Брюховецкий аграрный колледж»; ООО «Учебно-производственное хозяйство «Брюховецкое»; ГБУ КК «Учебно-методический центр развития личного подсобного хозяйства».

### **6.3 Срок реализации программы**

Срок реализации программы: 2013-2018 годы.

Начало реализации программы: 01.09.2013 г.

### **6.4 Объём выполненного по программе**

Объём выполненного по программе: 30%

Реализован I этап - диагностико-прогностический.

### **6.5 Поэтапное целеполагание и прогнозирование результатов**

Таблица 2- Поэтапное целеполагание и прогнозирование результатов

<b>1 этап</b>	
<b>Диагностико - прогностический</b>	
Сроки	2013-2015 гг.
Задачи	<ol style="list-style-type: none"> <li>1. Совершенствование структуры агротехнопарка ООО «УПХ «Брюховецкое», заключение договоров между резидентами агротехнопарка, разработка положений.</li> <li>2. Разработка критериально-признакового аппарата исследования развития профессиональной компетентностей студентов колледжа.</li> <li>3. Анализ (диагностика) развития профессиональных компетентностей студентов колледжа.</li> <li>4. Разработка компетентностно – ориентированного на работодателя содержания образования (вариативный компонент госстандарта) в условиях деятельности агротехнопарка ООО «УПХ «Брюховецкое».</li> </ol>
Полученный результат	<ol style="list-style-type: none"> <li>1. Заключен договор между резидентами агротехнопарка.</li> </ol>

	<p>2. На основе разработанного критериально-признакового аппарата проведена первичная диагностика уровня профессиональной компетентности студентов.</p> <p>3. Разработаны компетентностно – ориентированные на работодателя учебные планы и программы.</p> <p>4. Разработан и апробирован алгоритм создания компетентностно-ориентированных на работодателя учебных планов и рабочих программ.</p> <p>5. Подготовлены и выпущены методические рекомендации:  - Бескоровайный А.В., Грановская Л.П., Белоконь Ю.П. Методические рекомендации по созданию алгоритма учебных планов, рабочих программ (вариативный компонент), ориентированных на работодателя. Подразделение «Брюховецкая типография», ОАО «КПО», 2013г. (выпущены).  - Ющенко А.И., Сафонов Д.В. Методические рекомендации по прохождению производственной практики (по профилю специальности) по специальности «Механизация сельского хозяйства», в условиях агротехнопарка ООО «УПХ «Брюховецкое». Подразделение «Брюховецкая типография», ОАО «КПО», 2013г. (выпущены).  - Ющенко А.И., Каска А.Е. Методические рекомендации по прохождению производственной практики (по профилю специальности) по специальности «Техническое обслуживание и ремонт автомобильного транспорта» в условиях агротехнопарка ООО «УПХ «Брюховецкое». Подразделение «Брюховецкая типография», ОАО «КПО», 2013г. (выпущены).  - Романов М.В., Кувика А.С. Методические рекомендации по прохождению производственной практики (по профилю специальности) по специальности «Электрификация и автоматизация сельского хозяйства» в условиях агротехнопарка ООО «УПХ «Брюховецкое». Подразделение «Брюховецкая типография», ОАО «КПО», 2013г. (выпущены).  - Колколенко С.В., Гиба Т.А. Методические рекомендации по прохождению производственной практики по специальности «Экономика и бухгалтерский учет», в условиях агротехнопарка ООО «УПХ «Брюховецкое». Подразделение «Брюховецкая типография», ОАО «КПО», 2013г., (выпущены).</p>
<b>2 этап</b> <b>Деятельностный</b>	
Сроки	2015-2017 гг.
Задачи	<p>1. Развитие интеграции инновационного бизнеса, образовательной и научно-исследовательской деятельности субъектов образовательно-производственного кластера (среда)</p> <p>2. Формирование и развитие профессиональных компетентностей студентов колледжа.</p> <p>3. Разработка индивидуальных образовательных траекторий</p>



Ожидаемый результат	<p>на основе компетентностно-ориентированного обучения.</p> <ol style="list-style-type: none"> <li>1. Формирование системы дуальной подготовки студентов в условиях единой производственно-образовательной среды агротехнопарка на основе государственно-частного партнерства.</li> <li>2. Будет разработана и апробирована методика подготовки студентов к участию в Международных соревнованиях профессионального мастерства Worlds Skills;</li> <li>3. Будут разработаны и апробированы индивидуальные образовательные траектории студентов на основе компетентностно-ориентированного обучения в условиях государственно-частного партнерства.</li> <li>4. Заказ на обучение будет формироваться совместно с работодателями через обсуждение на уровне совета директоров.</li> <li>5. Будет организована активная совместная профориентационная работа со школьниками (начиная с начальных и средних классов), отбор абитуриентов, в том числе по уровню технического мышления.</li> <li>6. Студента будут зачислять на 1-ый курс, четко понимая, на каком месте он будет работать. Практика во время обучения будет полностью ориентирована на обучение и адаптацию студента на рабочем месте. Студент после окончания колледжа будет оставаться работать там, где проходил практику.</li> <li>7. Работодатели будут заинтересованно участвовать в проведении итоговой аттестации, дипломные исследования будут ориентированы только на решение конкретных проблем конкретного производства.</li> <li>8. Будет обеспечена возможность получения нескольких квалификаций.</li> <li>9. Каждый выпускник будет иметь перспективы карьерного роста, варианты которого заранее обговорены с работодателем.</li> <li>9. Будут подготовлены и выпущены методические рекомендации: <ul style="list-style-type: none"> <li>- Кравченко О.В., Перетяцько М.О. Методические рекомендации «Психолого-педагогическое сопровождение формирования профессиональной компетентности студентов в условиях реализации элементов дуальной модели обучения. Подразделение «Брюховецкая типография», ОАО «КПО», 2015г.</li> <li>- Колколенко С.В., Забара В.И. Пирогова Н.В., Кирячек С.Н. Методические рекомендации «Уроки на производстве на базе агротехнопарка ООО УПХ «Брюховецкое». Подразделение «Брюховецкая типография», ОАО «КПО», 2015г.</li> <li>- Бескоровайный А.В., Ющенко А.И., Грановская Л.П. Методические рекомендации по подготовке студентов аграрных колледжей (техникумов) к участию в Международных соревнованиях профессионального мастерства Worlds Skills на базе агротехнопарка ООО</li> </ul> </li> </ol>
---------------------	---

	«УПХ «Брюховецкое», 2016г.
<b>3 этап</b> <b>Итоговый, рефлексивный</b>	
Сроки	2017-2018 г.
Задачи	<ol style="list-style-type: none"> <li>1. Итоговая диагностика и анализ развития профессиональной компетентности студентов.</li> <li>2. Анализ выполнения инновационной программы.</li> <li>3. Разработка содержания и механизма трансляции инновационного опыта по совершенствованию системы профессиональной подготовки студентов в условиях единой производственно-образовательной среды на основе государственно-частного партнерства.</li> </ol>
Ожидаемый результат	<ol style="list-style-type: none"> <li>1. Повышение уровня развития профессиональной компетентности студентов.</li> <li>2. Будет разработан и апробирован алгоритм трансляции инновационного опыта образовательным организациям Краснодарского края.</li> <li>3. Будут подготовлены и выпущены методические рекомендации: <ul style="list-style-type: none"> <li>- Бескорвайный А.В., Грановская Л.П. Методические рекомендации по реализации модели «Формирование системы дуальной подготовки студентов в условиях единой производственно-образовательной среды агротехнопарка на основе государственно-частного партнерства», 2016г. (запланированы).</li> <li>- Монография. Реализация новых аграрных технологий как условие формирования профессиональной компетентности выпускника колледжа. Под редакцией А.В. Югова, 2017г. (запланирована).</li> </ul> </li> </ol>

## 6.6 Дорожная карта Программы

Таблица 3 – Дорожная карта Программы

№ п/п	Действие (наименование мероприятия)	Сроки реализации	Полученный (ожидаемый результат)
<b>I этап – диагностико-прогностический (2013 – 2015г.г)</b>			
<i>Разработка учебных планов (вариативный компонент) рабочих программ</i>			
1.1.1	Заключение договора между резидентами агротехнопарка, подготовка положений	декабрь 2012г.	Заключен договор между резидентами агротехнопарка
1.1.2	Проведение педагогического совета «О задачах формирования вариативной части ОПОП, ориентированной на работодателя»	март 2013г.	Проведён анализ развития профессиональных компетентностей студентов колледжа. Разработан алгоритм создания учебных планов, рабочих программ (вариативный компонент), ориентированных на работодателя.
1.1.3	Обсуждение с работодателями вариативной части учебных планов	март 2013г.	Создан банк данных по сравнению объёмов

	и рабочих программ специальностей «Механизация сельского хозяйства», «Техническое обслуживание и ремонт автомобильного транспорта», «Электрификация и автоматизация сельского хозяйства», «Экономика и бухгалтерский учет (по отраслям)» (далее МСХ, ТОиРА, ЭСХ, ЭиБ)		компетентностей ФГОС и компетентностей, основанных на требованиях работодателей для каждой специальности
1.1.4	Внесение изменений в учебные планы (вариативный компонент) и рабочие программы по специальностям МСХ, ТОиРА, ЭСХ, ЭиБ	апрель 2013г.	Разработаны компетентностно – ориентированные на работодателя учебные планы и программы.
1.1.5	Подготовка и выпуск методических указаний по разработке алгоритма учебных планов (вариативный компонент) и разработке рабочих программ по специальностям МСХ, ТО и РА, ЭСХ, ЭиБ, ориентированных на работодателя	2013г.	Подготовлены и выпущены методические рекомендации по созданию алгоритма учебных планов, рабочих программ (вариативный компонент), ориентированных на работодателя;
1.1.6	Подготовка и выпуск методических рекомендаций по прохождению производственной практики по специальностям МСХ, ТО и РА, ЭСХ, ЭиБ в условиях агротехнопарка ООО УПХ «Брюховецкое»	2013г.	Подготовлены и выпущены методические рекомендации по прохождению производственной практики (по профилям 5 специальностей) в условиях агротехнопарка ООО «УПХ «Брюховецкое».
<b><i>Психолого – педагогическое и методическое сопровождение развития профессиональной компетентности студентов</i></b>			
1.2.1	Разработка критериально – признакового аппарата исследования профессиональной компетентности студентов	январь 2013г.	Разработаны критерии, показатели и уровни развития профессиональной компетентности студентов, подобраны диагностические методы и методики
1.2.2	Первичная диагностика уровня профессиональной компетентности студентов	февраль 2013г.	Проведена первичная диагностика уровня профессиональной компетентности студентов
1.2.3	Организация центра «Карьера» (обеспечение профориентационной работы и помощь выпускникам в трудоустройстве)	март 2013г.	Ведётся активная, совместная с работодателями, профориентационная работа со школьниками, отбор абитуриентов, в том числе по уровню технического мышления. Каждый выпускник имеет перспективы карьерного роста, варианты которого заранее обговариваются с работодателями.
1.2.4	Проведение педагогического совета на тему «Формирование профессиональной компетентности студентов (практико – ориентированный подход)»	январь 2013г.	Выявлены пути развитию профессиональной компетентности студентов.

1.2.5	Проведение педагогического совета на тему «Социальное партнерство как составляющая профессиональной подготовки студентов»	ноябрь 2013г.	Внесены изменения в договор о государственно-частном сотрудничестве
1.2.6	Проведение педагогического совета «Взаимодействие с социальными партнерами – залог успешного самоопределения выпускников колледжа»	март 2014г.	Совместно с работодателями разработана карта набора на специальности и предполагаемого трудоустройства выпускников
1.2.7	Проведение методического совета «Обновление традиционных видов и форм учебного процесса как основное требование к формированию профессиональной компетентности студентов (лекция, видеолекция, онлайн-конференция, семинар, ПЗ, ЛПЗ и др.)	ноябрь 2014г.	Составлен план проведения мастер-классов и требования к ним
<b>Организация научно – исследовательской деятельности студентов</b>			
1.3.1	Участие студентов во Всероссийском конкурсе достижений талантливой молодежи «Национальное достояние России»	2014г.	Получены дипломы 1, 2, 3 степени
1.3.2	Участие студентов во Всероссийском молодежном конкурсе научно – исследовательских работ по проблемам культурного наследия, экологии и безопасности жизнедеятельности «ЮНЭКО»	2013г.	Получен диплом лауреата
1.3.3	Участие студентов во Всероссийском конкурсе проектно – исследовательских работ учащихся «Грани науки»	2014г.	Получен диплом лауреата
1.3.4	Участие студентов в ККОО выпускников Президентской программы подготовки управленческих кадров «Директорский корпус», Администрации Краснодарского края, конференция проекта «Золотые руки»	2013г.	Получен диплом 1 степени Получен диплом победителя «Жатва – 2013» среди студенческих экипажей
<b>Повышение профессиональной компетентности преподавателей</b>			
1.4.1	Проведение индивидуальной стажировки преподавателей и мастеров производственного обучения на базе агротехнопарка ООО УПХ «Брюховецкое»	2013 – 2018гг.	- В 2013 – 2014гг прошли индивидуальную стажировку на импортной технике 20 преподавателей и мастеров производственного обучения, получены сертификаты;
1.4.2	Участие в курсах повышения квалификации: - Содержательные и организационные аспекты педагогической деятельности в учреждениях профессионального образования - Современные методики	июнь 2013г. декабрь 2014г.	21 преподаватель прошел курсы повышения квалификации в ФГБОУ ВПО «Кубанский государственный университет», получены удостоверения; 11 преподавателей прошли курсы повышения квалификации в НОУ ВПО «Московский институт

	преподавания в учебных учреждений СПО (получение специальности «Педагогика и психология»)	2014г.	современного образования», получены удостоверения
1.4.3	Обучение по программам профессиональной переподготовки (получение 2 специальности «Педагогика и психология»)	февраль 2013г. – февраль 2014г.	28 преподавателей получили специальность «Педагогика и психология» в ФГБПОУ ВПО «КГУ»
<b>Развитие материально – технической базы</b>			
1.5.1	Приобретение ООО УПХ «Брюховецкое» импортных комбайнов и с/х машин	2013 – 2014гг	Приобретены импортные зерноуборочные комбайны TUCANO 450 сн/н – 2шт.
1.5.2	Приобретение ГБПОУ КК «БАК» действующих механизмов (трактор)	2014г.	Приобретены действующие механизмы (трактор, автомобиль) – 2 шт.
<b>II этап – деятельностный (2015 – 2017гг.)</b>			
<b>Разработка учебных планов (вариативный компонент), рабочих программ</b>			
2.1.1	Разработка и апробация образовательных траекторий студентов на основе компетентностно – ориентированного обучения в условиях государственно-частного партнерства (на базе ООО «УПХ «Брюховецкое»), а также образовательных траекторий для студентов, выезжающих на стажировку по обмену в Германию	2015-2016 уч.г.	Разработаны и апробированы индивидуальные образовательные траектории студентов на основе компетентностно-ориентированного обучения в условиях государственно-частного партнёрства, а также образовательные траектории для студентов, выезжающих на стажировку по обмену в Германию, 2015-2016 гг.
2.1.2	Разработка программ дистанционного обучения для специальностей МСХ, ТОиРА, ЭиАСХ, ЭиБ заочной формы обучения	2014 – 2015 уч.г. 2015 – 2016 уч.г.	Разработаны программы дистанционного обучения для 4-х специальностей.
2.1.3	Приобретение программы «Система дистанционного обучения «Moodle»	2015 г.	Приобретена и используется программа «Система дистанционного обучения «Moodle»
<b>Психолого-педагогическое и методическое сопровождение профессионального становления студентов</b>			
2.2.1	Проведение педагогического совета «Отчет о работе колледжа с потенциальными работодателями по вопросам формирования согласованных механизмов взаимодействия при проведении учебных и производственных практик, заключенных с ними договоров о сотрудничестве»	январь 2015г.	Увеличение числа студентов, получивших вторую специальность и 1-3 рабочих профессии Увеличение числа дипломных работ (проектов) ориентированных на решение реальных проблем конкретного производства
2.2.2	Проведение методического совета «Профессиональная практика – ответственный этап в подготовке специалиста. Проблемы проведения	апрель 2015г.	Внесение изменений в методические рекомендации по прохождению практик для студентов и преподавателей и

	практики и методы их решения»		работодателей
2.2.3	Разработка методики подготовки студентов к участию в Международных соревнованиях профессионального мастерства World Skills и ее апробация	2015г.	Разработана и апробирована методика подготовки студентов к участию в Международных соревнованиях профессионального мастерства Worlds Skills
2.2.4	Подготовка и выпуск методических рекомендаций по подготовке студентов аграрных колледжей (техникумов) к участию в Международных соревнованиях профессионального мастерства World Skills на базе ООО УПХ «Брюховецкое»	2016г.	Методические рекомендации по подготовке студентов аграрных колледжей (техникумов) к участию в Международных соревнованиях профессионального мастерства Worlds Skills на базе агротехнопарка ООО «УПХ «Брюховецкое»
2.2.5	Подготовка и выпуск методических рекомендаций «Психолого – педагогическое сопровождение формирования профессиональной компетентности студентов в условиях реализации элементов дуальной модели обучения»	2015г.	Методические рекомендации «Психолого-педагогическое сопровождение формирования профессиональной компетентности студентов в условиях реализации элементов дуальной модели обучения»
2.2.6	Подготовка и выпуск методических рекомендаций «Уроки на производстве на базе агротехнопарка ООО УПХ «Брюховецкое»	2015г.	Методические рекомендации «Уроки на производстве на базе агротехнопарка ООО «УПХ «Брюховецкое»
2.2.7	Диагностика уровня профессиональной компетентности студентов	2016г.	Повышение уровня развития профессиональной компетенции студентов
2.2.8	Создание условий для получения студентами второй специальности и нескольких рабочих профессий	2015-2016 гг.	Увеличение числа выпускников, получивших вторую специальность и рабоч. профес.
2.2.9	Активное привлечение работодателей к участию в итоговой аттестации выпускников	2015-2017 гг.	Увеличение числа выпускников, работающих по специальности Увеличение числа выпускников, работающих ООО УПХ «Брюховецкое»
2.2.1 0	Совместно с работодателями создание условий ориентации практики на обучение и адаптацию студентов на рабочем месте	2015-2017 гг.	Увеличение числа выпускников, работающих ООО УПХ «Брюховецкое»
2.2.1 1	Проведение студенческих внутриколледжных конкурсов профессионального мастерства по всем специальностям колледжа	2015-2017 гг.	Увеличение числа выпускников, работающих по специальности Увеличение числа выпускников, поступивших в вузы по своей специальности
2.2.1 2	Проведение встреч с представителями рабочих династий	2015-2017 гг.	Увеличение числа участников и количества встреч с представителями рабочих династий
2.2.1 3	Оборудование комнаты психологической разгрузки для студентов	2015 г.	Оборудована комната психологической разгрузки в 1 корпусе, кабинете № 315а
2.2.1 4	Приобретение программы «Психологический мониторинг и	2015 г.	Программа приобретена и используется психологической

	анализ обучающихся и сотрудников ОУ»		службой
<b>Организация научно – исследовательской деятельности студентов</b>			
3.1.1	Участие студентов во Всероссийском конкурсе достижений талантливой молодежи «Национальное достояние России»	2015 – 2017гг.	Увеличение числа участников Всероссийских конкурсов и конференций и стремления к получению высших наград
3.1.2	Участие студентов во Всероссийском молодежном конкурсе научно – исследовательских работ по проблемам культурного наследия, экологии и безопасности жизнедеятельности «ЮНЭКО»		
3.1.3	Участие студентов во Всероссийском конкурсе проектно – исследовательских работ учащихся «Грани науки»		
3.1.4	Участие студентов в ККОО выпускников Президентской программы подготовки управленческих кадров «Директорский корпус», Администрации Краснодарского края, конференция проекта «Золотые руки»		
3.1.5	Участие в Международных соревнованиях профессионального мастерства World Skills	2016-2017гг.	Подготовка лауреатов конкурса
<b>Повышение профессиональной компетентности преподавателей</b>			
2.4.1	Проведение индивидуальной стажировки преподавателей и мастеров производственного обучения на базе агротехнопарка ООО УПХ «Брюховецкое» (72 часа)	2015-2017гг	Увеличение числа преподавателей и мастеров производственного обучения, владеющих результативными агротехнологиями и умеющих работать на импортной с/х технике
2.4.2	Прохождение курсов повышения квалификации: Содержательные и организационные аспекты педагогической деятельности в учреждениях профессионального образования Современные методики преподавания в учебных учреждениях СПО  Дистанционное обучение студентов	2015г.  2015г.  2015-2017 гг.	11 преподавателей прошли курсы повышения квалификации в ФГБОУ ВПО «КГУ», получены удостоверения; 12 преподавателей прошли курсы повышения квалификации в НОУ ВПО «Московский институт современного педагогического образования», получены удостоверения; Увеличение числа преподавателей, прошедших курсы повышения педагогической квалификации и дистанционного обучения студентов
<b>Развитие материально – технической базы</b>			
2.5.1	Приобретение ООО УПХ «Брюховецкое» импортных комбайнов и с/х машин	2015г.	Приобретены импортные зерноуборочные комбайны TUCANO 450 сн/н – 2 шт.
2.5.2	Приобретение ГБПОУ КК «БАК»	2015г.	Приобретены действующие

	действующих механизмов		механизмы (трактор, автомобиль) – 2 шт.
2.5.3	Приобретение ГБПОУ КК «БАК» специализированных программ по анализу, корректировке и работе систем точного земледелия тракторов и с/х машин	2015г.	Приобретены 3 специализированные программы
2.6.3	Приобретение ГБПОУ КК «БАК» учебного тренажера с/х техники «Комбайн Вектор-Акрос»	2016 г.	Приобретение ГБПОУ КК «БАК» учебного тренажера с/х техники «Комбайн Вектор-Акрос» - 1 шт.
<b>III этап – итоговый, рефлексивный (2017 – 2018гг.)</b>			
<i><b>Психолого – педагогическое и методическое сопровождение профессионального становления студента</b></i>			
3.2.1	Итоговая диагностика и анализ развития профессиональной компетентности студентов, результатов реализации программы	2018г.	Повышение уровня развития профессиональной компетентности студентов. Выполнение запланированного
3.2.2	Разработка и апробация алгоритма трансляции инновационного опыта образовательными организациями Краснодарского края	2016г.	Разработан и апробирован алгоритм трансляции инновационного опыта образовательным организациям Краснодарского края.
3.2.3	Подготовка и выпуск методических рекомендаций «Совершенствование системы дуальной подготовки студентов в условиях единой производственно – образовательной среды агротехнопарка на основе государственно-частного партнерства»	2016г.	Методические рекомендации «Совершенствование системы дуальной подготовки студентов в условиях единой производственно – образовательной среды агротехнопарка на основе государственно-частного партнерства»
3.2.4	Подготовка и выпуск монографии «Реализация новых аграрных технологий как условие формирования профессиональной компетентности выпускников колледжа»	2017г.	Монография «Реализация новых аграрных технологий как условие формирования профессиональной компетентности выпускников колледжа»
<i><b>Организация научно – исследовательской деятельности студентов</b></i>			
3.3.1	Участие студентов во Всероссийском конкурсе достижений талантливой молодежи «Национальное достояние России»	2017-2018гг.	Увеличение числа участников Всероссийских конкурсов и конференций и стремления к получению высших наград
3.3.2	Участие студентов во Всероссийском молодежном конкурсе научно – исследовательских работ по проблемам культурного наследия, экологии и безопасности жизнедеятельности «ЮНЭКО»		
3.3.3	Участие студентов во Всероссийском конкурсе проектно – исследовательских работ учащихся «Грани науки»		
3.3.4	Участие студентов в ККОО		



	выпускников Президентской программы подготовки управленческих кадров «Директорский корпус», Администрации Краснодарского края, конференция проекта «Золотые руки»		
3.3.5	Участие в Международных соревнованиях профессионального мастерства World Skills	2016-2017гг.	Подготовка победителей конкурса
<b><i>Повышение профессиональной компетентности преподавателей</i></b>			
3.4.1	Проведение индивидуальной стажировки преподавателей и мастеров производственного обучения на базе ООО УПХ «Брюховецкое»	2017-2018гг.	Увеличение количества преподавателей и мастеров производственного обучения, владеющих результативными агротехнологиями и умеющих работать на импортной с/х технике
3.4.2	Участие в курсах повышения квалификации	2017-2018гг.	Увеличение количества преподавателей колледжа, участвующих в актуальных курсах повышения квалификации в ведущих вузах края и РФ
3.4.3	Обучение по программам профессиональной переподготовки	2017-2018гг.	Получение преподавателями второй специальности «Педагогика и психология» - 100 %
<b><i>Развитие материально – технической базы</i></b>			
3.5.1	Приобретение ГБПОУ КК «БАК» действующих макетов и установок	2017-2018гг.	Приобретение стенда-тренажера «Действующий двигатель Донс» - 1 шт.
3.5.2	Приобретение ООО УПХ «Брюховецкое» импортной с/х техники и с/х орудий	2017-2018гг.	Приобретение кормоуборочного комбайна фирмы «Claas» - 1 шт.

## 7 Целевые критерии, показатели эффективности Программы

Целевые критерии, показатели эффективности Программы представлены в таблице

4.

Таблица 4 - Целевые критерии, показатели эффективности Программы

<b>Критерий</b>	<b>Показатель</b>
Сформированность профессиональной компетентности выпускников	
<i>Мотивационный компонент</i>	✓ наличие внутренней мотивации к профессиональному самосовершенствованию.
<i>Гностический компонент</i>	✓ количество выпускников, получивших диплом с отличием; ✓ количество выпускников, трудоустроенных по договору с агротехнопарком ООО «УПХ «Брюховецкое» и другими предприятиями; ✓ количество выпускников, поступивших в вузы по профилю колледжа;

	<ul style="list-style-type: none"> <li>✓ качество знаний выпускников по спецдисциплинам;</li> <li>✓ качество знаний студентов по итогам производственной практики;</li> <li>✓ средний балл, полученный выпускниками по итогам госэкзаменов и защите дипломных работ (проектов)</li> </ul>
<i>Аксиологический компонент</i>	<ul style="list-style-type: none"> <li>✓ Наличие сформированности отношения к профессии как ценности;</li> <li>✓ Наличие сформированной системы эмоционально-ценностных отношений к окружающему миру.</li> </ul>
<i>Деятельностный компонент</i>	<ul style="list-style-type: none"> <li>✓ умение планировать свою деятельность;</li> <li>✓ умение выделять условия достижения целей, создавать конструктор деятельности;</li> <li>✓ уровень субъектности;</li> <li>✓ количество выполненных студентами научно-исследовательских проектов;</li> <li>✓ количество студентов, участвующих в научно-практических конференциях регионального, федерального и международного уровней.</li> </ul>
<i>Рефлексивный компонент</i>	Способность к рефлексии и саморегуляции поведения и деятельности
Производственный потенциал агротехнопарка	<ul style="list-style-type: none"> <li>✓ количество используемой техники, отвечающей запросам наукоёмкого производства;</li> <li>✓ использование инновационных аграрных технологий.</li> </ul>
Обеспечение методического сопровождения развития профессиональных компетенций студентов	<ul style="list-style-type: none"> <li>✓ наличие методических рекомендаций по прохождению производственной практики (по профилю специальности);</li> <li>✓ наличие методических рекомендаций по психолого-педагогическому сопровождению формирования профессиональных компетенций студентов;</li> <li>✓ наличие методических рекомендаций по созданию алгоритма разработки учебных планов, рабочих программ (вариативный компонент), ориентированных на работодателя;</li> <li>✓ наличие методических рекомендаций «Уроки на производстве на базе агротехнопарка ООО УПХ «Брюховецкое»;</li> <li>✓ наличие методических рекомендаций по подготовке студентов аграрных колледжей (техникумов) к участию в Международных соревнованиях профессионального мастерства Worlds Skills на базе агротехнопарка ООО «УПХ «Брюховецкое»;</li> <li>✓ наличие методических рекомендаций по реализации модели «Формирование системы дуальной подготовки студентов в условиях единой производственно-образовательной среды агротехнопарка на основе государственно-частного партнерства», 2016г. (запланированы);</li> <li>✓ наличие монография «Реализация новых аграрных технологий как условие формирования профессиональной компетентности выпускника колледжа». Под редакцией А.В. Югова, 2017г.</li> </ul>
Реализация модульно-компетентностного подхода в обучении	<ul style="list-style-type: none"> <li>✓ количество модульных учебных программ, разработанных совместно с работодателями;</li> <li>✓ оформление заказа на обучение совместно с работодателями через обсуждение на уровне совета директоров;</li> <li>✓ осуществление отбора абитуриентов, в том числе по уровню технического мышления;</li> </ul>

	<ul style="list-style-type: none"> <li>✓ количество студентов, трудоустроенных на место практики;</li> <li>✓ количество дипломных исследований, ориентированных только на решение конкретных проблем конкретного производства</li> <li>✓ наличие возможности получения нескольких квалификаций.</li> </ul>
Развитие научно-исследовательского потенциала педагогического и производственного коллектива	<ul style="list-style-type: none"> <li>✓ количество преподавателей и специалистов, участвующих в научно-практических конференциях регионального, федерального и международного уровней;</li> <li>✓ количество научных проектов, разработанных преподавателями и специалистами.</li> </ul>
Реализация гибкости и индивидуализации траекторий обучения	<ul style="list-style-type: none"> <li>✓ количество разработанных индивидуальных образовательных маршрутов.</li> </ul>

## 8 Используемые диагностические методы и методики, позволяющие оценить эффективность Программы

Таблица 5 - Целевые критерии, показатели и диагностические методы и методики, позволяющие оценить эффективность Программы

Критерий	Показатель	Диагностические методы (методики)
Сформированность профессиональной компетентности выпускников		
<i>Мотивационный компонент</i>	<ul style="list-style-type: none"> <li>✓ наличие внутренней мотивации к профессиональному самосовершенствованию.</li> </ul>	Опрос Методика К. Замфир в модификации А.А. Реана
<i>Гностический компонент</i>	<ul style="list-style-type: none"> <li>✓ количество выпускников, получивших диплом с отличием;</li> <li>✓ количество выпускников, трудоустроенных по договору с агротехнопарком ООО «УПХ «Брюховецкое» и другими предприятиями;</li> <li>✓ количество выпускников, поступивших в вузы по профилю колледжа;</li> <li>✓ качество знаний выпускников по спецдисциплинам;</li> <li>✓ качество знаний студентов по итогам производственной практики;</li> <li>✓ средний балл, полученный выпускниками по итогам госэкзаменов.</li> </ul>	Наблюдение Анализ документации
<i>Аксиологический компонент</i>	<ul style="list-style-type: none"> <li>✓ Наличие сформированности отношения к профессии как ценности;</li> <li>✓ Наличие сформированной системы эмоционально-ценностных отношений к окружающему миру.</li> </ul>	Анкетирование «Сформированность ценностных ориентаций»
<i>Деятельностный компонент</i>	<ul style="list-style-type: none"> <li>✓ умение планировать свою</li> </ul>	Опрос

	<p>деятельность;  ✓ умение выделять условия достижения целей, создавать конструктор деятельности;  ✓ субъектность;</p> <p>✓ количество выполненных студентами научно-исследовательских проектов;  ✓ количество студентов, участвующих в научно-практических конференциях регионального, федерального и международного уровней.</p>	<p>Методика «Стиль саморегуляции поведения» В.И. Моросановой  Шкала «Планирование»  Шкала «Моделирование»  Шкала «Самостоятельность»</p> <p>Наблюдение  Анализ документации</p>
<i>Рефлексивный</i> компонент	Способность к рефлексии и саморегуляции поведения и деятельности	<p>Опрос  Методика В.И. Моросановой  Шкала «Оценивание результатов»  Шкала «Гибкость»  Шкала «Программирование»</p>
Производственный потенциал агротехнопарка	<p>✓ количество используемой техники, отвечающей запросам наукоёмкого производства;  ✓ использование инновационных аграрных технологий.</p>	Анализ документации
Обеспечение методического сопровождения развития профессиональных компетенций студентов	<p>✓ наличие методических рекомендаций по прохождению производственной практики (по профилю специальности);  ✓ наличие методических рекомендаций по психолого-педагогическому сопровождению формирования профессиональных компетенций студентов;  ✓ наличие методических рекомендаций по созданию алгоритма разработки учебных планов, рабочих программ (вариативный компонент), ориентированных на работодателя;  ✓ наличие методических рекомендаций «Уроки на производстве на базе агротехнопарка ООО УПХ «Брюховецкое»»;  ✓ наличие методических рекомендаций по подготовке студентов аграрных колледжей (техникумов) к участию в Международных соревнованиях профессионального мастерства Worlds Skills на базе агротехнопарка ООО «УПХ «Брюховецкое», 2016г;  ✓ наличие методических</p>	Анализ документации

	<p>рекомендаций по реализации модели «Формирование системы дуальной подготовки студентов в условиях единой производственно-образовательной среды агротехнопарка на основе государственно-частного партнерства», 2016г.</p> <p>✓ наличие монография «Реализация новых аграрных технологий как условие формирования профессиональной компетентности выпускника колледжа». Под редакцией А.В. Югова, 2017г.</p>	
<p>Реализация модульно-компетентностного подхода в обучении</p>	<p>✓ количество модульных учебных программ, разработанных совместно с работодателями;</p> <p>✓ оформление заказа на обучение совместно с работодателями через обсуждение на уровне совета директоров;</p> <p>✓ осуществление отбора абитуриентов, в том числе по уровню технического мышления;</p> <p>✓ количество студентов, трудоустроенных на место практики;</p> <p>✓ количество дипломных исследований, ориентированных только на решение конкретных проблем конкретного производства</p> <p>✓ наличие возможности получения нескольких квалификаций.</p>	<p>Анализ документации</p>
<p>Развитие научно-исследовательского потенциала педагогического и производственного коллектива</p>	<p>✓ количество преподавателей и специалистов, участвующих в научно-практических конференциях регионального, федерального и международного уровней;</p> <p>✓ количество научных проектов, разработанных преподавателями и специалистами.</p>	<p>Анализ документации</p>
<p>Реализация гибкости и индивидуализации траекторий обучения</p>	<p>✓ количество разработанных индивидуальных образовательных маршрутов.</p>	<p>Анализ документации</p>

## 9. Перспективы развития инновации

Основные перспективы развития инновационной программы заключаются в следующем:

1. Реализация **II и III этапов** разработанной инновационной Программы.

2. Получение **статуса Центра сертификации** (проведение независимой экспертизы) образовательных программ (или их отдельных модулей), специальностей аграрного направления;
3. Получение колледжем **статуса пилотной площадки по развитию дуальной модели образования в Краснодарском крае.**
4. Дальнейшее развитие системы дуальной подготовки специалистов в условиях единой производственно-образовательной среды агротехнопарка на основе государственно-частного партнерства **в направлении сотрудничества с федеральными инновационными площадками, работающими в этом направлении.**

#### **10. Новизна (инновационность)**

Новизна программы состоит в разработке и внедрении **инновационной системы формирования дуальной подготовки студентов в условиях единой производственно-образовательной среды агротехнопарка на основе государственно-частного партнерства: выявлении и создании условий обеспечения качества профессиональной подготовки специалистов, ориентированного на региональные возможности деятельности агротехнопарка.**

Подобный опыт в РФ только начинает складываться (в пилотных регионах), нигде не описан, отсутствуют методические и практические рекомендации по его внедрению.

#### **11. Практическая значимость**

Практическая значимость заключается в возможности использования разработанных:

- программы «Формирование системы дуальной подготовки студентов в условиях единой производственно-образовательной среды агротехнопарка на основе государственно-частного партнерства»;
- механизма обеспечения качества профессиональной подготовки специалистов на основе внедрения элементов дуальной модели образования;
- методики подготовки студентов к участию в Международных соревнованиях профессионального мастерства Worlds Skills;
- алгоритма создания компетностно-ориентированных на работодателя учебных планов и рабочих программ;
- выпущенных методических рекомендациях, монографии:

1. Бескорвайный А.В., Грановская Л.П., Белоконь Ю.П. Методические рекомендации по созданию алгоритма разработки учебных планов, рабочих программ

(вариативный компонент), ориентированных на работодателя. Подразделение «Брюховецкая типография», ОАО «КПО», 2013г. (выпущены).

2. Ющенко А.И., Сафонов Д.В. Методические рекомендации по прохождению производственной практики (по профилю специальности) по специальности «Механизация сельского хозяйства», в условиях агротехнопарка ООО «УПХ «Брюховецкое». Подразделение «Брюховецкая типография», ОАО «КПО», 2013г. (выпущены).

3. Ющенко А.И., Каска А.Е. Методические рекомендации по прохождению производственной практики (по профилю специальности) по специальности «Техническое обслуживание и ремонт автомобильного транспорта» в условиях агротехнопарка ООО «УПХ «Брюховецкое». Подразделение «Брюховецкая типография», ОАО «КПО», 2013г. (выпущены).

4. Романов М.В., Кувика А.С. Методические рекомендации по прохождению производственной практики (по профилю специальности) по специальности «Электрификация и автоматизация сельского хозяйства» в условиях агротехнопарка ООО «УПХ «Брюховецкое». Подразделение «Брюховецкая типография», ОАО «КПО», 2013г.(выпущены).

5. Колколенко С.В., Гиба Т.А. Методические рекомендации по прохождению производственной практики по специальности «Экономика и бухгалтерский учет», в условиях агротехнопарка ООО «УПХ «Брюховецкое». Подразделение «Брюховецкая типография», ОАО «КПО», 2013г., (выпущены).

6. Кравченко О.В., Перетяцько М.О. Методические рекомендации «Психолого-педагогическое сопровождение формирования профессиональной компетентности студентов в условиях реализации элементов дуальной модели обучения. Подразделение «Брюховецкая типография», ОАО «КПО», 2015г., (запланированы).

7. Колколенко С.В., Забара В.И. Пирогова Н.В., Кирячек С.Н. Методические рекомендации «Уроки на производстве на базе агротехнопарка ООО УПХ «Брюховецкое». Подразделение «Брюховецкая типография», ОАО «КПО», 2015г. (запланированы).

8. Бескорвайный А.В., Грановская Л.П. Методические рекомендации по реализации модели «Формирование системы дуальной подготовки студентов в условиях единой производственно-образовательной среды агротехнопарка на основе государственно-частного партнерства», 2016г. (запланированы).

9. Бескорвайный А.В., Ющенко А.И., Грановская Л.П. Методические рекомендации по подготовке студентов аграрных колледжей (техникумов) к участию в

Международных соревнованиях профессионального мастерства Worlds Skills на базе агротехнопарка ООО «УПХ «Брюховецкое», 2016г. (запланированы).

10. Монография. Реализация новых аграрных технологий как условие формирования профессиональной компетентности выпускника колледжа. Под редакцией А.В. Югова, 2017г. (запланирована).

## **12. Возможность трансляции опыта**

1. Выпуск серии методических рекомендаций и монографии (см.выше).

2. Проведение ряда мероприятий:

2015 г. Круглый стол «Прохождение производственной практики студентов технических специальностей аграрных колледжей (техникумов) в условиях агротехнопарка на базе социального партнера».

2016г. Вебинар на тему «Опыт проведения производственной практики на базе социального партнера агротехнопарк ООО «УПХ «Брюховецкое».

2016 г. Научно-практическая конференция «Психолого-педагогическое сопровождение формирования профессиональной компетентности студентов в условиях реализации элементов дуальной модели обучения».

2017г. Тренинг «Психолого – педагогическое сопровождение формирования профессиональной компетентности студентов».

2017г. Мастер – класс «Проведение уроков на производстве».

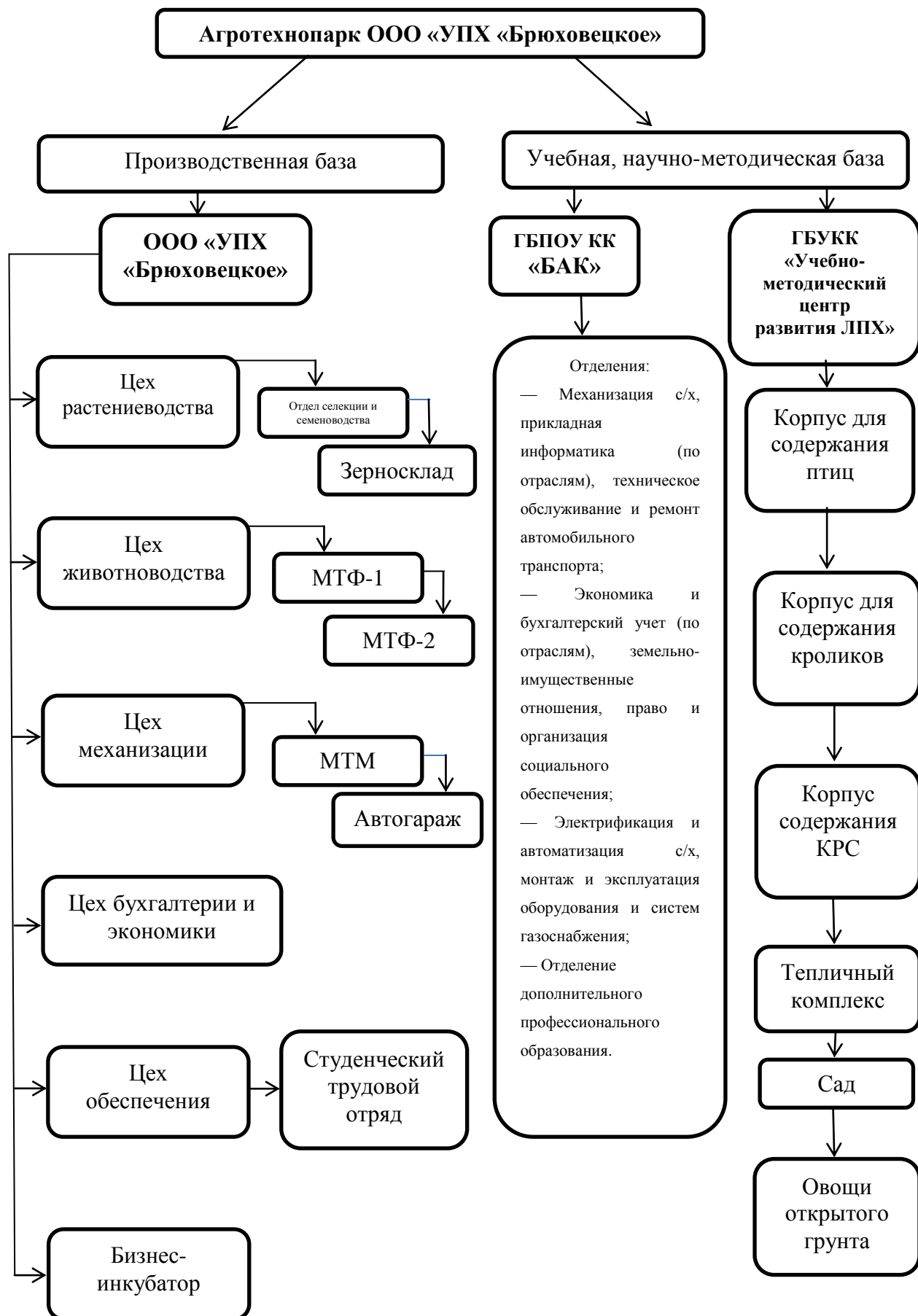
2017 г. Круглый стол «Опыт создания алгоритма учебных планов, рабочих программ (вариативный компонент), ориентированных на работодателя».

2018 г. Мастер-класс «Подготовка студентов колледжа (техникумов) к участию в конкурсах профессионального мастерства».

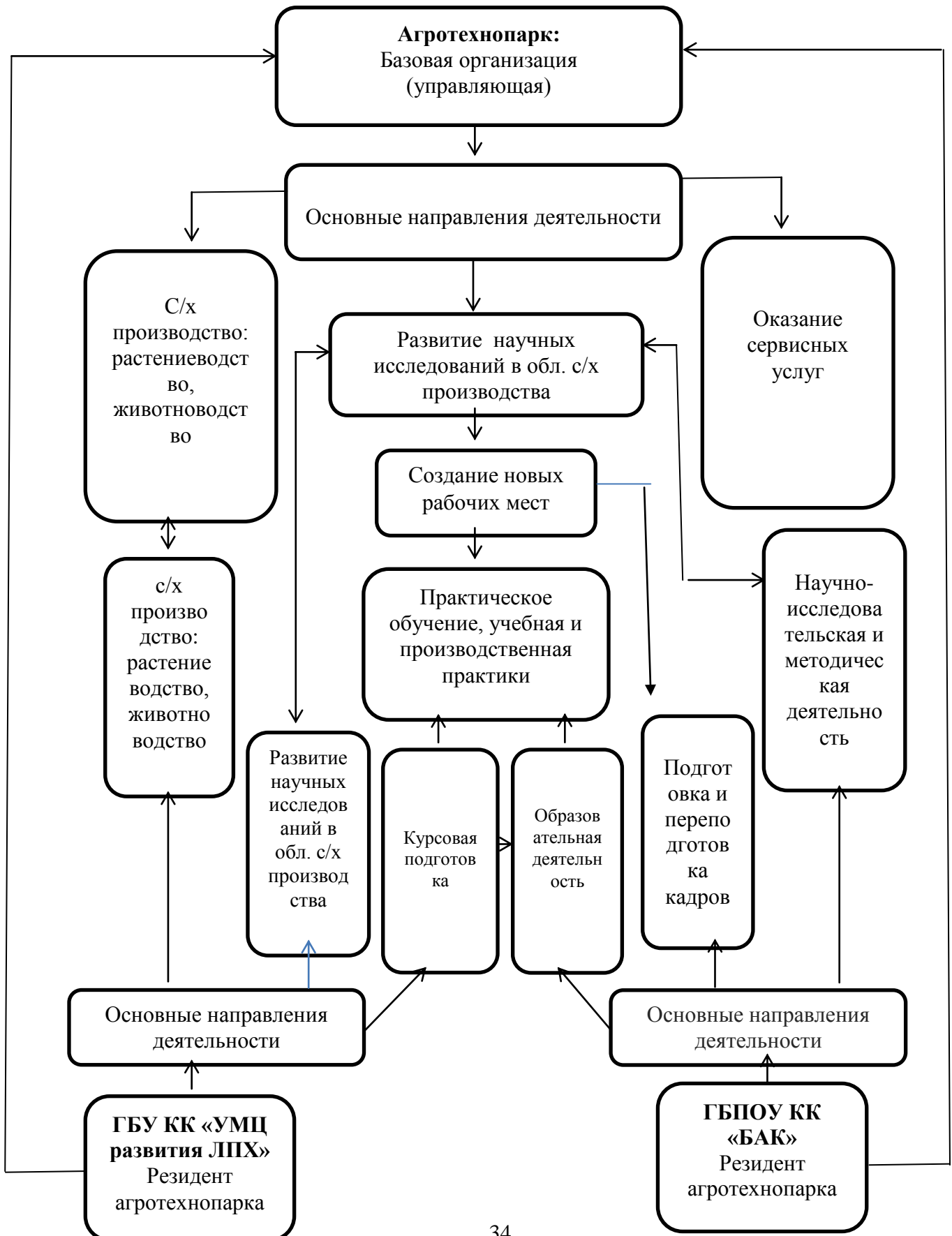
2018г. Вебинар «Элементы системы дуальной подготовки студентов в условиях единой производственно – образовательной среды агротехнопарка на основе государственно-частного партнерства».



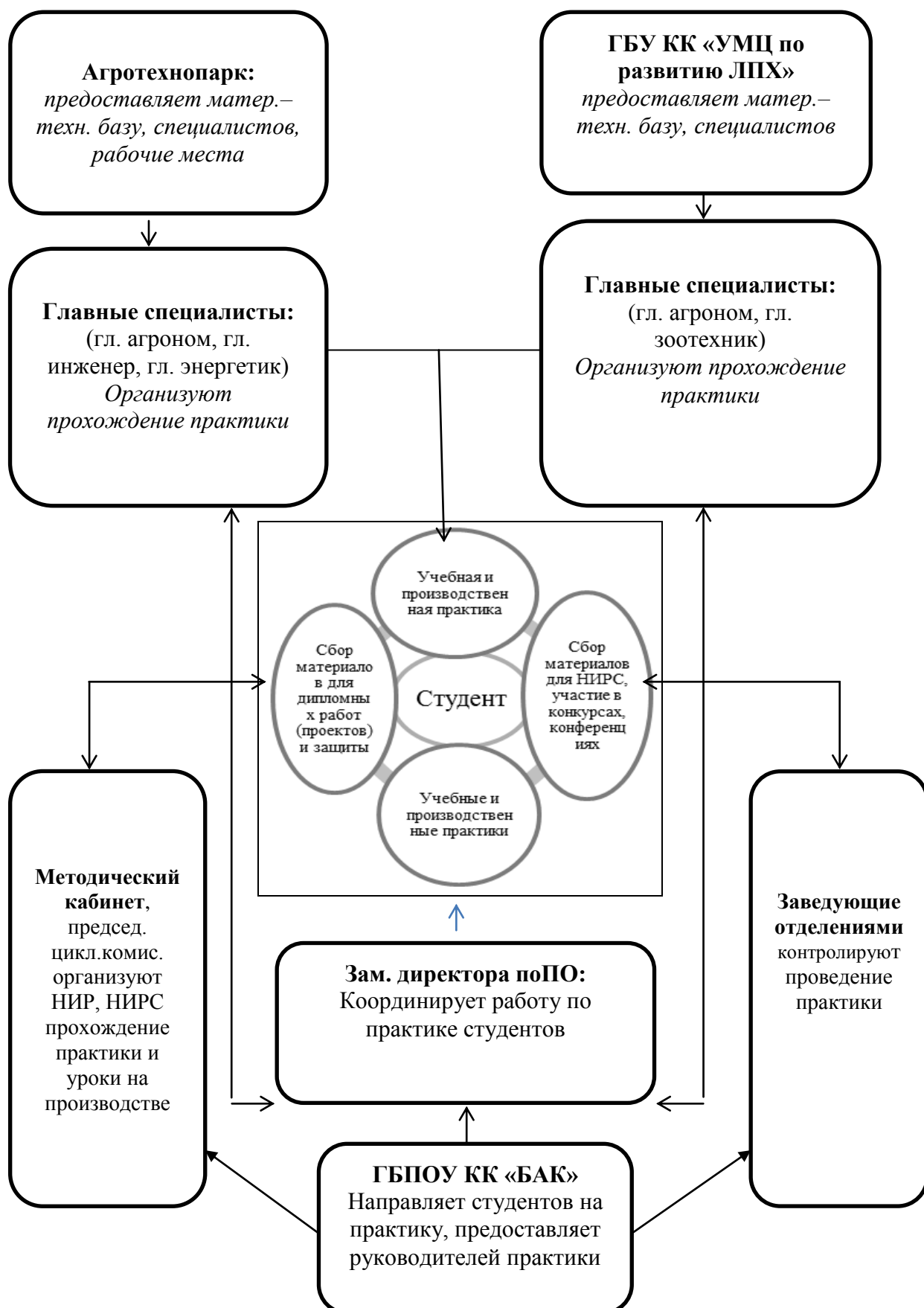
Подсистема «Структура агротехнопарка ООО «УПХ «Брюховецкое»»



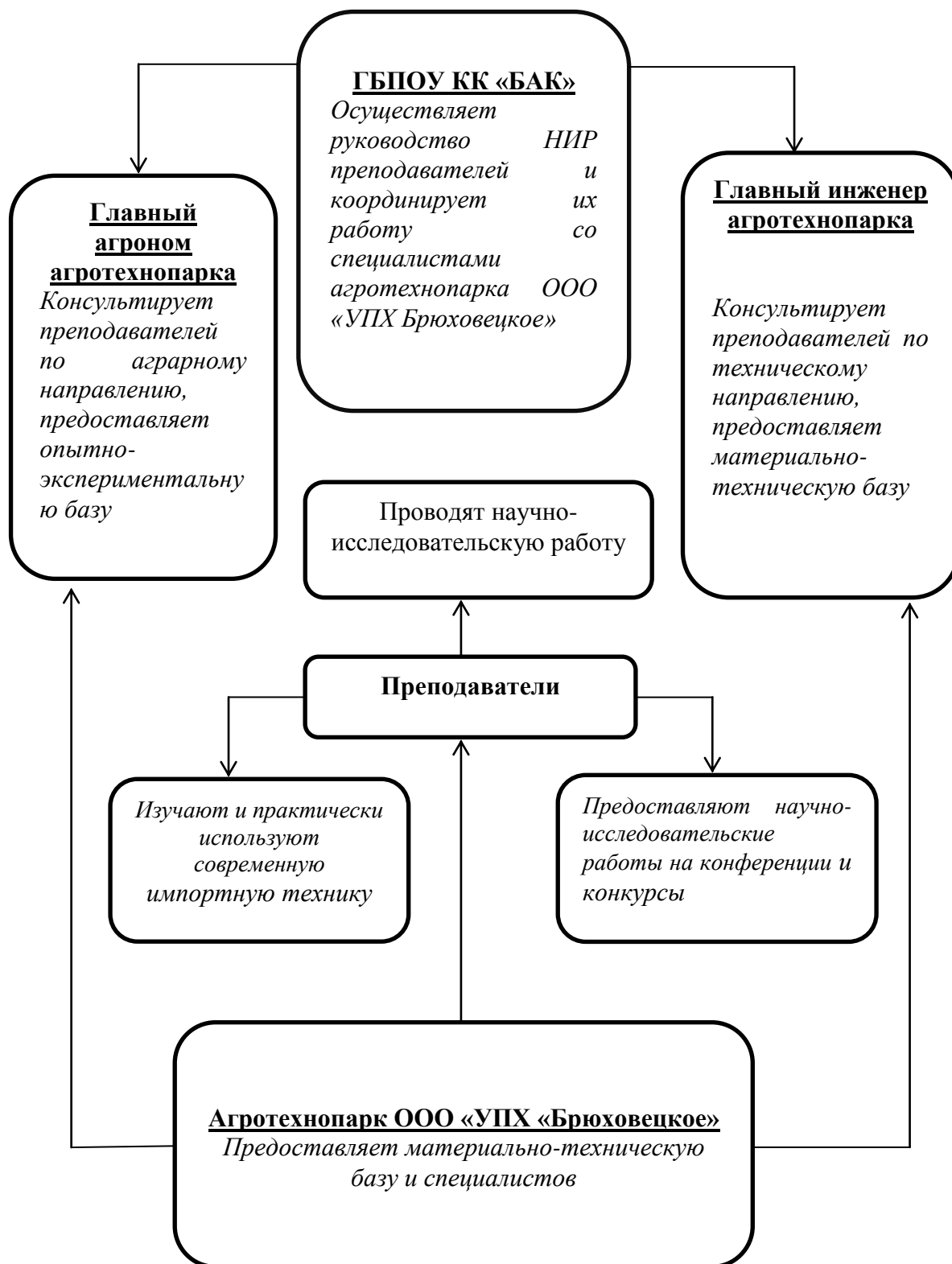
Подсистема «Основные направления деятельности агротехнопарка ООО «УПХ «Брюховецкое» и его резидентов: ГБПОУ КК «БАК», ГБУ КК «УМЦ развития ЛПХ»»



Подсистема «Управление профессиональной подготовкой студентов ГБПОУ КК «БАК» на базе агротехнопарка ООО «УПХ «Брюховецкое»

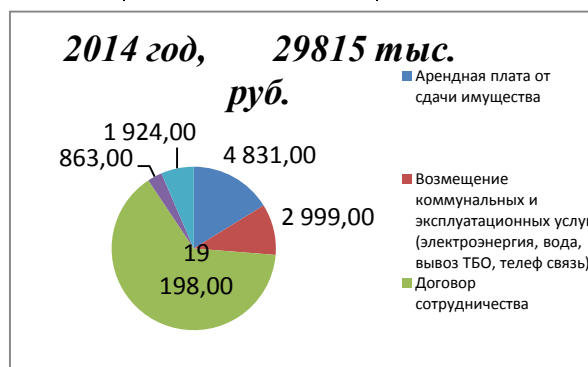
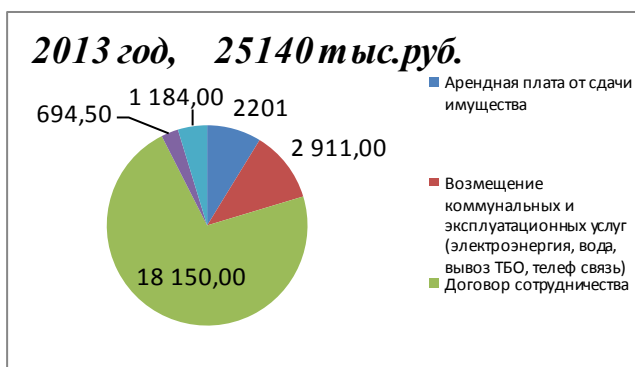


Подсистема «Функции управления повышением профессиональной компетентности преподавателей и мастеров производственного обучения ГБПОУ КК «БАК»

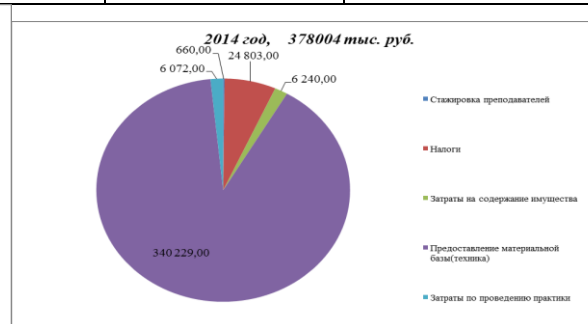
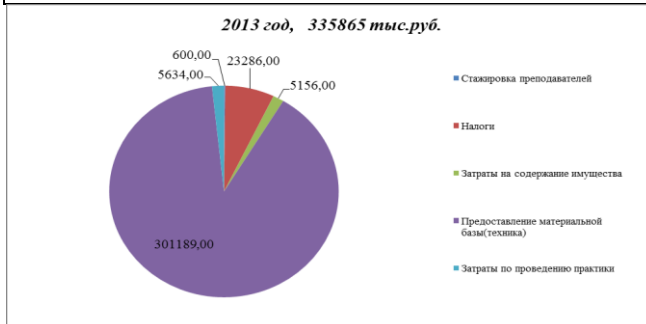


**Экономическая целесообразность государственно-частного партнёрства  
ГБПОУ КК «Брюховецкий аграрный колледж» и  
ООО «Учебно-производственное хозяйство «Брюховецкое»**

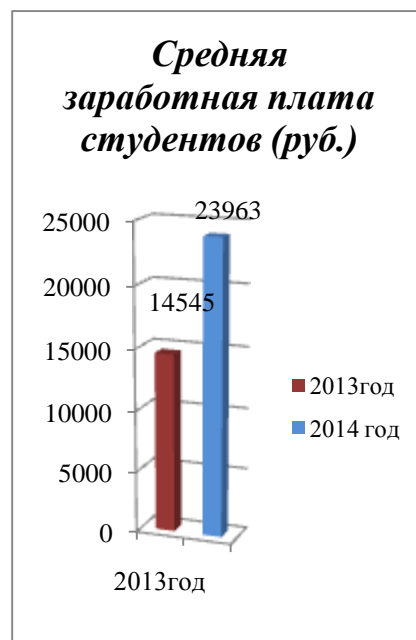
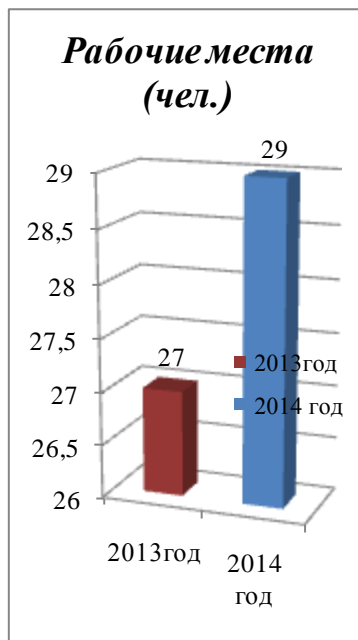
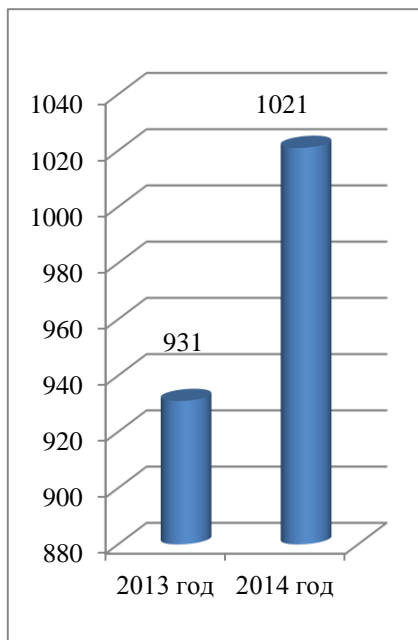
1. Финансовые инвестиции агротехнопарка ООО «УПХ «Брюховецкое» для развития ГБПОУ КК "БАК"		
	2013 год, 25140 тыс.руб.	2014 год, 29815 тыс. руб.
Арендная плата от сдачи имущества	2201	4 831,00
Возмещение коммунальных и эксплуатационных услуг (электроэнергия, вода, вывоз ТБО, телеф. связь)	2 911,00	2 999,00
Договор сотрудничества	18 150,00	19 198,00
Целевое финансирование (ремонт)	694,50	863,00
Целевые выплаты преподавателям, студентам	1 184,00	1 924,00



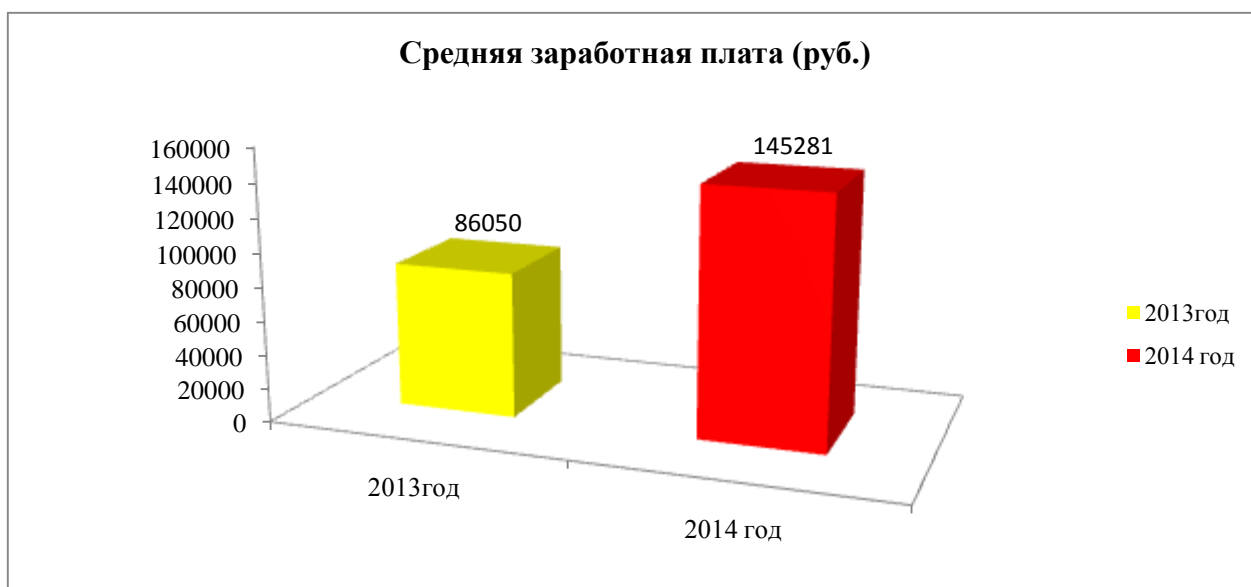
2. Экономия на затратах ГБПОУ КК «БАК»		
	2013 год, 335865 тыс. руб.	2014 год, 378004 тыс. руб.
Стажировка преподавателей	600,00	660,00
Налоги	23286,00	24 803,00
Затраты на содержание имущества	5156,00	6 240,00
Предоставление материальной базы(техника)	301189,00	340 229,00
Затраты по проведению практики	5634,00	6 072,00



3. Прохождение практики студентами ГБПОУ КК «БАК»(чел.)		4. Создание дополнительных рабочих мест для студентов ГБПОУ КК «БАК»		
2013 год	931		2013год	2014 год
2014 год	1021	Рабочие места (чел.)	27	29
		Средняя заработная плата (руб.)	14545	23963



5. Зарплата преподавателей ГБПОУ КК «БАК», участвующих в с/х производстве агротехнопарка ООО «УПХ «Брюховецкое»		
	2013год	2014 год
Средняя заработная плата (руб.)	86050	145281



Общество с ограниченной ответственностью «Учебно-производственное хозяйство «Брюховецкое», именуемое далее «Агротехнопарк», в лице генерального директора Балла Антона Михайловича, действующего на основании Устава, с одной стороны и государственное бюджетное профессиональное образовательное учреждение Краснодарского края «Брюховецкий аграрный колледж», в лице директора Югова Анатолия Викторовича, действующего на основании Устава, именуемое далее «Колледж», с другой стороны, именуемые в дальнейшем «Стороны», заключили настоящее Соглашение о нижеследующем:

#### 1. Предмет соглашения

1.1. Стороны обязуются путем объединения усилий совместно действовать в рамках настоящего Соглашения в целях успешного решения уставных задач сторон.

1.2. Стороны организуют прохождение практики на земельном участке из состава земель сельскохозяйственного назначения (пашня), расположенного: Краснодарский край, Брюховецкий район, в границах плана землепользования ГБПОУ КК «Брюховецкий аграрный колледж», общей площадью 7023,78 га, в том числе пашни 6400 га, студентами Колледжа, путем их непосредственного участия в процессе сельскохозяйственного производства, осуществляемом Агротехнопарком.

1.3. Стороны настоящего Соглашения обязуются проводить: стажировку преподавателей Колледжа на импортной технике, переподготовку работников Агротехнопарка по специальностям и рабочим профессиям Колледжа, совместное обсуждение учебных планов и рабочих программ, совместное участие в итоговой аттестации выпускников, проведение НИР и НИРС.

1.4. В своих взаимоотношениях Стороны руководствуются законодательными и иными нормативно-правовыми актами Российской Федерации и Краснодарского края, Уставом колледжа, Уставом Агротехнопарка.

#### 2. Права и обязанности Колледжа.

2.1. Колледж вправе:

2.1.1. В рамках реализации основных профессиональных образовательных программ среднего профессионального образования в соответствии с федеральными государственными образовательными стандартами среднего профессионального образования.

2.1.2. Согласовывать с Агротехнопарком программы практики, содержание и планируемые результаты практики. Сроки проведения практики устанавливаются Колледжем, в соответствии с ежегодно утверждаемым графиком учебного процесса, согласованного Сторонами.

2.1.3. Определять совместно с Агротехнопарком процедуру оценки общих и профессиональных компетенций студентов, освоенных им в ходе прохождения практики.

2.1.4. Контролировать реализацию программ практики и условия проведения практики Агротехнопарком, в том числе требования охраны труда, безопасности жизнедеятельности и пожарной безопасности в соответствии с правилами и нормами.

2.1.5. Выплачивать студентам на период прохождения практики стипендию.

2.2. Колледж обязан:

2.2.1. Обеспечить предварительную профессиональную подготовку студентов, направляемых на практику, изучение и соблюдение ими правил технической эксплуатации техники, производственного оборудования, правил поведения на рабочих местах, правил и норм безопасности труда. Студенты в период прохождения практики подчиняются правилам внутреннего трудового распорядка Агротехнопарка.

2.2.3. Обеспечить руководство практикой студентов.

Организовать переподготовку специалистов Агротехнопарка, участвующих в практической подготовке студентов, на основе заключения договоров об образовании на оказание платных образовательных услуг.

2.2.4. Стороны согласовывают графики, программу переподготовки, количество часов и списки переподготавливаемых кадров.

2.2.5. Обучающиеся и работники, занятые в процессе выполнения обязанностей по условиям настоящего Соглашения и состоящие в трудовых правоотношениях в Агротехнопарке, обязаны соблюдать правила внутреннего трудового распорядка Агротехнопарка, нормы и правила противопожарной и санитарной безопасности.

2.2.6. Организовывать совместное обсуждение учебных планов и рабочих программ, участие в итоговой аттестации выпускников, совместное проведение НИР и НИРС.

#### 3. Права и обязанности Агротехнопарка.

3.1. Агротехнопарк вправе:

3.1.1. Изменять севооборот сельскохозяйственных культур в целях исключения накопления вредоносных факторов (вредители, болезни).

3.1.2. Осуществлять общее руководство производственным процессом.

3.1.3. Для руководства производственной практикой студентов назначать пять человек из числа специалистов Агротехнопарка.

3.1.4. При наличии вакантных должностей Агротехнопарк имеет право заключать с обучающимися срочные трудовые договоры.

3.2. Агротехнопарк обязан:

3.2.1. Организовать непрерывный производственный процесс по производству сельскохозяйственной (растениеводческой) продукции: производство озимой пшеницы, производство озимого ячменя, производство ярового ячменя, производство кукурузы на зерно, силос, производство гороха, производство сахарной свеклы, производство подсолнечника, производство сои, выращивание многолетних и однолетних трав для производства сена, сенажа.

3.2.2. Для производства сельскохозяйственных культур указанных в п.п.3.1 договора, обязуется выполнять технологические операции: пахота или глубокое рыхление, основная подготовка почвы, выравнивание зяби, дискование, лущение стерни, чизелевание, боронование зяби, культивация зяби, предпосевная культивация, внесение удобрений, транспортировка удобрений, сев, прикапывание посевов, боронование до всходов, боронование после всходов, окучивание с рыхлением, повсходовое внесение гербицидов, междурядная культивация, рыхление междурядное, скашивание сорняков, ботвы, заготовка силосной массы, транспортировка силосной массы, тромбование силосной массы, обработка против мышевидных грызунов, обработка против сорняков, обработка против болезней, уборка зерновых, технических культур, сахарной свеклы; транспортировка продукции: сталкивание соломы, скирдование соломы, прессование соломы, скашивание зеленой массы, транспортировка зеленой массы, кошение на свал, прямое кошение. Для обеспечения применения и соблюдения в производственном процессе современных технологий, технологические операции могут видоизменяться.

3.3. Выполняя п.п.3.1, 3.2 соглашения Агротехнопарк, за счет собственных средств организует материально-техническое обеспечение технологического процесса: приобретает ГСМ, средства химической защиты растений, удобрения, запасные части, семена и посадочный материал, спецодежду, сельскохозяйственную технику и орудия, проводит технический осмотр и ремонт сельскохозяйственной техники.

3.4. Агротехнопарк организует участие студентов Колледжа согласно их специализации, в соответствии с ежегодно утверждаемым графиком учебного процесса, согласованного Сторонами, в прохождении следующих видов практик:

- учебных практик по специальностям, направленных на формирование у обучающихся умений, приобретение первоначального практического опыта и реализуемых в рамках профессиональных модулей ОПОП СПО по основным видам профессиональной деятельности для последующего освоения ими общих и профессиональных компетенций;
- производственных практик, включающих следующие этапы: практика по профилю специальности и преддипломная практика.

Практика по профилю специальности направлена на формирование у обучающихся общих и профессиональных компетенций, приобретение практического опыта и реализуется в рамках профессиональных модулей ОПОП СПО по каждому из видов профессиональной деятельности, предусмотренных ФГОС СПО по специальностям, реализуемых Колледжем.

Преддипломная практика направлена на углубление первоначального практического опыта обучающегося, развитие общих и профессиональных компетенций, проверку его готовности к самостоятельной трудовой деятельности, а также на подготовку к выполнению выпускной квалификационной работы.

3.5. Предоставляет студентам рабочие места в специально оборудованных помещениях, а также необходимую техническую документацию, не допускает отвлечения студентов на работы, не предусмотренные программой учебных и производственных практик.

3.6. Обеспечивает в специально оборудованных помещениях и местах соблюдение норм безопасности и санитарно-гигиенических условий труда для студентов, а также проведение инструктажа по технике безопасности труда. Обеспечивает студентам в возрасте до 18 лет установленные законодательством медицинские осмотры.

3.7. Выделяет для обучающихся технику, оборудование, инструменты и материалы, как для учебных целей, так и для выполнения работ в процессе проведения учебных и производственных практик.

3.8. Оформляет правоотношения с работниками и студентами в соответствии с требованиями Трудового кодекса Российской Федерации;

3.9. Производит выплату заработной платы студентам и работникам Колледжа занятым в процессе предусмотренном настоящим Соглашением, в соответствии с требованиями трудового законодательства, в том числе по уплате налогов и обеспечения социальных гарантий.

3.10. Предоставляет студентам и руководителям практики на период учебных и производственных практик индивидуальные средства защиты по нормам, установленным для соответствующих профессий.

3.11. Обеспечивает в необходимых случаях за свой счет или своими транспортными средствами перевозку студентов и руководителей практики к месту практики и обратно.

3.12. Проводит индивидуальную стажировку преподавателей и мастеров производственного обучения колледжа на импортной технике, на рабочих местах

#### 4. Особые условия

4.1. При непредставлении Агротехнопарком работ, отвечающих требованиям учебных и производственных программ, не обеспечении условий безопасности труда, а также при использовании труда студентов на сторонних или подсобных работах Колледж отзывает студентов с практики, поставив об этом в известность администрацию Агротехнопарка.

4.2. Выполнение Агротехнопарком прав и обязанностей по настоящему Соглашению не является основанием для прекращения права постоянного (бессрочного) пользования земельным участком Колледжа.

4.3. Агротехнопарк обязуется перечислять Колледжу на его лицевой счет, не позднее последнего числа квартала, ежегодный целевой взнос в сумме 16320000 рублей (ежеквартально равными долями по 4080000 рублей).

4.4. Установленный размер ежегодного целевого взноса, указанного в п. 4.3. настоящего Соглашения, порядок и сроки его уплаты могут корректироваться дополнительным соглашением Сторон.

4.4. Стороны обязуются не предоставлять третьим лицам информацию, получаемую друг от друга в процессе сотрудничества, за исключением случаев установленных нормами действующего законодательства.

#### 5. Ответственность Сторон

5.1. В случае невыполнения или ненадлежащего выполнения условий настоящего Соглашения стороны несут ответственность в соответствии с законодательством Российской Федерации.

5.2. Стороны несут ответственность за достоверность сведений, передаваемых друг другу в процессе сотрудничества.

#### 6. Разрешение споров

6.1. Стороны примут все меры к разрешению разногласий, которые могут возникнуть в процессе сотрудничества по вопросам, не нашедшим своего отражения в тексте настоящего Соглашения, дружественным путем и посредством переговоров.

6.2. В случае невозможности разрешить разногласия в порядке, установленном п. 6.1, споры Сторон разрешаются в соответствии с действующим законодательством РФ.

#### 7. Внесение изменений

7.1. Все изменения к настоящему Соглашению действительны только в том случае, если они сделаны в письменном виде и подписаны уполномоченными лицами обеих сторон.

7.2. Все уведомления и сообщения должны направляться в письменной форме и считаются надлежащими, если они направлены заказным письмом, по телефаксу или доставлены лично по юридическим (почтовым) адресам сторон с получением под расписку.

#### 8. Срок действия и другие условия Соглашения

8.1. Настоящее Соглашение вступает в силу с момента его подписания и действует до **31.12. 2015 г.**

8.2. Настоящее Соглашение автоматически пролонгируется на неопределенный срок, если за 1 (один) месяц до истечения срока его действия ни одна из сторон не заявит о своем намерении прекратить его действие.

8.3. Соглашение составлено в 2-х экземплярах: один – Агротехнопарку; Один – Колледжу, имеющих равную юридическую силу.

Агротехнопарк  
ООО «УПХ «Брюховецкое»  
352750 ст. Брюховецкая,  
Ул. Береговая, 309-А  
ИНН 2327008820, КПП 232701001  
Банк: ОАО «Крайинвестбанк»  
г. Краснодар  
К/сч. № 301018105000000000516  
р/сч. 407028104002900000087

Генеральный директор

А.М. Балда

Колледж  
ГБПОУ КК «БАК»  
352750 ст. Брюховецкая  
ул. Красная, 200  
ИНН 2327001327  
КПП 232701001

Директор ГБПОУ КК «БАК»  
А.В. Югов