

**Управление по образованию и науке администрации города Сочи**

*Муниципальное дошкольное образовательное бюджетное  
учреждение центр развития ребенка – детский сад №41 г. Сочи*



**Образовательный конкурс  
«Инновационный поиск – 2019»**

**ПРОЕКТ**

**«Модель психолого-медико-педагогического сопровождения  
детей младенческого и раннего возраста как механизм  
повышения эффективности функционирования  
консультационного центра на базе дошкольной  
образовательной организации»**

г. Сочи, 2019 г.

1.	Обоснование темы проекта.....	3
1.1	Обоснование темы проекта. Актуальность для развития системы образования, соответствие ведущим инновационным направлениям развития образования Краснодарского края.....	3
1.2	Нормативно-правовое обеспечение инновационного проекта.....	4
1.3	Проблема, решаемая в ходе инновационной деятельности. Степень теоретической и практической проработанности проблемы. Изучение и сравнительный анализ опыта реализации аналогичного проекта в РФ и Краснодарском крае.....	7
1.4	Результаты инновационной деятельности по теме проекта на момент участия в конкурсе (степень разработанности инновации с предоставлением перечня ранее изданных материалов – публикаций, методических разработок).....	9
2.	Программа инновационной деятельности.....	10
2.1	Цель, задачи и перспективы реализации проекта.....	10
2.2	Основная идея инновационного проекта.....	11
2.3	Описание продуктов инновационной деятельности.....	12
2.4	Описание целевых групп, на которые они ориентированы.....	15
3.	Состав работ.....	16
3.1	Формирование нормативных правовых и организационно-методических условий системной инновационной деятельности.....	16
3.2	Мероприятия, направленные на реализацию проекта.....	17
3.3	Мероприятия по внедрению и распространению инновационных практик.....	18
4.	Модель авторской методической сети.....	19
4.1	Цели и задачи сетевого взаимодействия, количество и состав участников.....	20
4.2	Схема, формы и методы сетевого взаимодействия (совместные события, проекты, совместная учебно-познавательная, исследовательская, творческая деятельность и пр.).....	20
4.3	Количество организаций, учреждений, муниципалитетов, вовлеченных в сеть.....	22
4.4	Содержание и формы реализации сетевых мероприятий (конференции, вебинары, мастер-классы и пр.).....	23
4.5	Нормативные акты, регулирующие сетевое взаимодействие.....	23
4.6	План развития и поддержки методической сети.....	24
5.	Ожидаемые результаты.....	24
6.	План – график выполнения работ.....	26
7.	Обоснование наличия необходимых ресурсов для выполнения задач инновационного проекта. Материально – техническая база.....	31

## 1. Тема проекта

**«Модель психолого-медико-педагогического сопровождения детей младенческого и раннего возраста как механизм повышения эффективности функционирования консультационного центра на базе дошкольной образовательной организации»**

### **1.1 Обоснование темы проекта. Актуальность для развития системы образования, соответствие ведущим инновационным направлениям развития образования Краснодарского края.**

Федеральный закон «Об образовании в Российской Федерации» №273-ФЗ от 29.12.2012г, вступивший в силу с 1 сентября 2013 года гласит, что «получение дошкольного образования в образовательных организациях может начинаться по достижении детьми возраста двух месяцев» (ст.67, глава 7). На практике это означает, что государство обязует образовательные организации дошкольного образования оказывать поддержку семье в воспитании детей от 2 месяцев, тем самым обеспечивая доступность дошкольного образования для детей не только раннего, но и младенческого возраста. Вместе с тем, согласно статье 64 закона «Об образовании в Российской Федерации» родители (законные представители) имеют право на получение методической, психолого-педагогической, диагностической и консультативной помощи в дошкольных образовательных организациях, если в них созданы соответствующие консультационные центры.

Таким образом, каждая дошкольная образовательная организация, в которой организован консультационный центр, обязана оказывать психолого-медико-педагогическую помощь родителям, имеющим детей младенческого и раннего возраста.

Практика показывает, что возможность получения такой помощи востребована среди родительской общественности района и города, однако большинство родителей обращаются не в муниципальные детские сады за получением такой помощи, а в частные учреждения. В силу достаточно высокой стоимости консультационных услуг у частных организаций, не все родители могут получить соответствующую помощь. При этом, многие родители недостаточно владеют знаниями в области педагогики, незнакомы с возрастными особенностями развития детей, загружены работой. Следствием этого становятся нарушения в личностном и интеллектуальном развитии ребенка.

Основной причиной обращения родительской общественности в частные учреждения, вместо дошкольных образовательных организаций, на наш взгляд, является недостаточная проработанность модели сопровождения детей младенческого и раннего возраста в консультационных центрах. В результате почти повсеместного упразднения ясельных групп для детей младенческого и раннего возраста в детских садах в конце прошлого века был практически утрачен опыт психологического, педагогического, методического сопровождения детей младенческого и раннего возраста. Учреждения здравоохранения сосредоточены лишь на

медицинской составляющей сопровождения детей младенческого и раннего возраста, а психологическую, методическую и педагогическую помощь родители вынуждены искать в средствах массовой информации, социальных сетях, на форумах и онлайн-консультациях, в частных организациях.

Таким образом, налицо противоречия между законодательными требованиями, обязывающими дошкольные образовательные организации оказывать психолого-медико-педагогическую помощь родителям, имеющим детей младенческого и раннего возраста, и реальным положением дел. Отсутствует модель психолого-медико-педагогического сопровождения детей младенческого и раннего возраста в консультационных центрах, организованных на базе дошкольных образовательных организаций. Нет алгоритмов взаимодействия с родителями младенцев и детей раннего возраста, способа их информирования и привлечения для оказания им психолого-медико-педагогической помощи. Недостаточно разработаны педагогические методики и технологии работы с детьми младенческого и раннего возраста в условиях консультационного центра.

С целью разрешения вышеописанных противоречий актуально создание модели психолого-медико-педагогического сопровождения детей младенческого и раннего возраста как одной из форм повышения эффективности функционирования консультационного центра на базе дошкольной образовательной организации.

Основу модели психолого-медико-педагогического сопровождения детей младенческого и раннего возраста на базе консультационного центра составляет передовой педагогический опыт и научный подход. Построение модели происходит с учетом региональных и муниципальных особенностей. Эффективность модели определяют ее адресность, доступность и результативность.

## 1.2 Нормативно-правовое обеспечение инновационного проекта.

При создании проекта мы руководствовались нормативно-правовой документацией федерального, регионального и муниципального уровней, основные положения которых приведены в таблице 1:

Таблица 1.

№	Наименование нормативного правового акта	Основные положения
<b>Федеральный уровень</b>		
	Указ Президента Российской Федерации от 07.05.2018 № 204 «О национальных целях и стратегических задачах развития Российской Федерации на период до 2024 года»	Создание условий для осуществления трудовой деятельности женщин, имеющих детей, включая достижение 100-процентной доступности (к 2021 году) дошкольного образования для детей в возрасте до трёх лет; создание условий для раннего развития детей в возрасте до трёх лет, реализация программы

		психолого-педагогической, методической и консультативной помощи родителям детей, получающих дошкольное образование в семье.
	Основные направления деятельности Правительства Российской Федерации на период до 2024 года от 29 сентября 2018 г.	Создание условий для осуществления трудовой деятельности родителей, имеющих малолетних детей, включая достижение к 2021 году 100-процентной доступности дошкольного образования для детей в возрасте до трех лет.
	Указ Президента Российской Федерации от 29.05.2017 №240 «Об объявлении в Российской Федерации десятилетия детства», план основных мероприятий до 2020 года, проводимых в рамках Десятилетия детства Утвержден распоряжением Правительства Российской Федерации от 6 июля 2018 г. № 1375-р	Раздел 2 «Современная инфраструктура детства» - Повышение доступности дошкольного образования для детей в возрасте от 2 мес. до 3 лет; Раздел 11 «Ребенок и его право на семью» - обеспечение доступности психологической помощи в образовательных организациях
	Федеральный государственный образовательный стандарт дошкольного образования (утв. приказом Министерства образования и науки РФ от 17 октября 2013 г. N 1155)	п.1.4. « <u>Полноценное проживание ребенком всех этапов детства (младенческого, раннего и дошкольного возраста)</u> »; п.1.5 «Обеспечение государством равенства возможностей для каждого ребенка в получении качественного дошкольного образования»; п.1.7 «...оказания помощи родителям (законным представителям) в воспитании детей, охране и укреплении их физического и психического здоровья, в развитии индивидуальных способностей и необходимой коррекции нарушений их развития»; п.2.7 – требования к содержанию образовательных программ, в том числе для детей младенческого и раннего возраста; п.3.2 – требования к условиям реализации программ, в т.ч. «Поддержка родителей (законных представителей) в воспитании детей, охране и укреплении их здоровья, вовлечение семей непосредственно в образовательную деятельность»
	Федеральный закон «Об образовании в Российской Федерации» №273-ФЗ от 29.12.2012г	Ст.64, глава 7: «Родители (законные представители) имеют право на получение методической, психолого-педагогической, диагностической и консультативной помощи в дошкольных образовательных организациях, если в них созданы соответствующие консультационные центры» Ст.67, глава 7: «Получение дошкольного образования в образовательных организациях может начинаться по достижении детьми возраста двух месяцев»

<p>Письмо министерства образования от 31 июля 2002 года N 271/23-16 «О направлении пакета документов «Организационное и программно-методическое обеспечение новых форм дошкольного образования на основе кратковременного пребывания детей в дошкольных образовательных учреждениях Российской Федерации»</p>	<p>Содержание и формы работы с неорганизованными детьми в дошкольных образовательных учреждениях: организация адаптационных групп кратковременного пребывания детей ясельного возраста, которые затем будут посещать данное дошкольную образовательную организацию.</p>
<p>«Об основных гарантиях прав ребенка в Российской Федерации» от 24.07.1998 N 124-ФЗ (последняя редакция)</p>	<p>Статья 4, п.2: «Поддержка семьи в целях обеспечения обучения, воспитания, отдыха и оздоровления детей, защиты их прав, подготовки их к полноценной жизни в обществе»</p>
<p>Региональный уровень</p>	
<p>Постановление Главы администрации (губернатора) Краснодарского края от 6 сентября 2018 года N 240-р «Об утверждении межведомственного плана мероприятий до 2020 года, проводимых в рамках Десятилетия детства в Краснодарском крае»</p>	<p>«Повышение доступности дошкольного образования для детей в возрасте от 2 мес. до 3 лет к 2020 году до 100% путем оказания содействия органам местного самоуправления муниципальных образований Краснодарского края по созданию дополнительных мест для детей в возрасте от 2 месяцев до 3 лет в организациях, реализующих программы дошкольного образования»</p>
<p>Письмо министерства образования, науки и молодежной политики Краснодарского края от 19.05.2016 года № 47-8392/16-11 «Об открытии консультационных центров»</p>	<p>Организация и функционирование консультационного центра на базе дошкольной образовательной организации как одной из форм дошкольного образования для детей от 2 мес.</p>
<p>Постановление Главы администрации (губернатора) Краснодарского края от 05.10.2015 № 939 «Об утверждении государственной программы Краснодарского края «Развитие образования»</p>	<p>«Доступность дошкольного образования для детей в возрасте от 2 месяцев до 3 лет» как целевой показатель государственной программы»</p>
<p>Закон Краснодарского края «Об образовании в Краснодарском крае» от 16 июля 2013 года N 2770-КЗ</p>	<p>Глава 1, статья 4, п.2.3 «Обеспечение государственных гарантий реализации прав на получение общедоступного и бесплатного дошкольного образования в муниципальных дошкольных образовательных организациях»</p>

(с изменениями от 05.05.2019 N 4032-КЗ)	Глава 2, статья 8 «Экспериментальная и инновационная деятельность в сфере образования в Краснодарском крае» Глава 3, статья 12 «Дошкольное образование в Краснодарском крае»
Закон Краснодарского края от 29 декабря 2004 г. N 827-КЗ «Об обеспечении основных гарантий прав ребенка в Краснодарском крае»	Статья 4. Меры по защите прав ребенка при осуществлении деятельности в области его образования
<b>Муниципальный уровень</b>	
Приказ УОН администрации г. Сочи от 03.02.2016 № 116 «Об открытии консультационных центров (пунктов) по взаимодействию муниципального дошкольного образовательного учреждения и родительской общественности»	Организация и функционирование консультационного центра на базе дошкольной образовательной организации, как одной из форм дошкольного образования.
Приказ УОН администрации г. Сочи от 22.03.2016 № 317 «О создании условий для организации работы в консультационных пунктах на базе ДОО города»	Рекомендации по организации работы консультационного центра на базе дошкольной образовательной организации.

На уровне образовательной организации нормативно-правовым обеспечением инновационного проекта служат локальные акты, приказы и основная образовательная программа дошкольного образования.

### **1.3 Проблема, решаемая в ходе инновационной деятельности. Степень теоретической и практической проработанности проблемы. Изучение и сравнительный анализ опыта реализации аналогичного проекта в РФ и Краснодарском крае.**

Повышенный спрос на услуги дошкольного образования для детей младенческого и раннего возраста обусловлен, во-первых, повышением значимости дошкольного образования со стороны родительской общественности, признанием ценности дошкольного периода детства со стороны государства. Во-вторых, с точки зрения государства, женщина после родов должна как можно раньше выходить на работу, потому что поколение, которое сегодня становится трудоспособным, немногочисленно для того, чтобы прокормить остальную часть населения страны. На сегодняшний день более 326 тысяч заявок на ясли по России не удовлетворено<sup>1</sup>.

<sup>1</sup> Государственный доклад о положении детей и семей, имеющих детей, в Российской Федерации за 2017 год [Электрон. ресурс]. Режим доступа: <https://rosmintrud.ru/docs/mintrud/protection/1320> Дата обращения: 15.06.2019

Кроме этого, достраивание начальной ступени в образовании, а именно, охват дошкольным образованием детей от 2 мес. до 3 лет позволит усовершенствовать существующую систему ранней психолого-медико-педагогической помощи детям от 2 мес. до 3 лет, имеющим риски возникновения нарушений в развитии.

Теоретическая проработанность проблемы выражена в следующих положениях:

- о ведущей роли обучения, обеспечивающего опережающее развитие (Л.С.Выготский, А.Н.Леонтьев, М.И.Лисина и др.);
- о ранней диагностике и коррекции нарушений развития в детском возрасте (Н.Н.Малофеев, Е.Л.Гончарова, Е.А.Стребелева, Н.Д.Шматко, Ю.А.Разенкова, Е.М.Мастюкова и др.);
- о возрастных этапах, критических периодах, о закономерностях и условиях развития ребенка в онтогенезе, о сенситивных сроках, определяющихся первыми годами жизни ребенка (Н.М.Аксарина, А.Н.Гвоздев, Н.М.Щелованов, Г.М.Лямина и др.).

Практическая проработанность проблемы состоит в следующем. В последние пять лет в системе образования сложились условия для обеспечения родителей детей, не посещающих детский сад, находящихся на семейной форме образования, психолого-медико-педагогической поддержкой.

На 2018 год в России открыто более сорока тысяч дошкольных образовательных организаций, в которых функционирует более 850 консультационных центров<sup>2</sup>.

В Краснодарском крае 1541 организация дошкольного образования, которые посещают более 281 тысячи детей в возрасте от 3 до 7 лет. Около 150 тысяч дошкольников ожидают своей очереди на посещение детского сада, 75% из них – дети в возрасте от 2 месяцев до 3 лет. К концу 2019 года планируется создать порядка 1330 ясельных мест в разных районах края<sup>3</sup>.

В городе Сочи 93 муниципальных образовательных организации реализуют программы дошкольного образования общим охватом 25336 детей, открыто 15 консультационных центров, однако в очереди на получение услуг дошкольного образования стоит более 19000 детей, из них около 14000 детей в возрасте от 2 мес. до 3 лет<sup>4</sup>.

Анализ опыта работы консультационных центров в Краснодарском крае показывает, что вопросам охвата дошкольным образованием детей младенческого и раннего возраста, оказанию

---

<sup>2</sup> Основные тенденции развития дошкольного образования [Текст] / Т. В. Волосовец, И. Л. Кириллов, А. А. Буюнов // Вестник образования. - 2018. - № 15. - С. 66-71

<sup>3</sup> Итоговый отчет о результатах анализа состояния и перспектив развития системы образования Краснодарского края за 2017 год. [Электрон. ресурс]. Режим доступа: <https://minobr.krasnodar.ru/ministerstvo/monitoring-sistemy-obrazovaniya-krasnodarskogo-kрая/> Дата обращения: 18.06.2019

<sup>4</sup> Итоговый отчет Управления по образованию и науке администрации города Сочи о результатах мониторинга системы образования муниципального образования город-курорт Сочи за 2017 год. [Электрон. ресурс]. Режим доступа: <http://www.sochi.edu.ru/Итоговый%20отчет%20УОН%20г.%20Сочи%20за%202017%20год.pdf> Дата обращения: 20.06.2019



психолого-медико-педагогической помощи родителям младенцев и детей до 3 лет внимания практически не уделяется. При этом дети младенческого возраста почти полностью находятся вне поля зрения дошкольных образовательных организаций, а наблюдаются только в детских поликлиниках, где не предусмотрена психолого-педагогическая работа.

Таким образом, проблема, решаемая в ходе инновационной деятельности, обусловлена наличием следующих противоречий:

1. Между ростом количества младенцев и детей раннего возраста и недостаточностью психолого-медико-педагогической помощи их родителям;
2. Между поставленной на государственном уровне задачей обеспечения доступности дошкольного образования для детей младенческого и раннего возраста и отсутствием научно-обоснованной системы психолого-медико-педагогического сопровождения этих детей с 2 мес. до 3 лет в дошкольных образовательных организациях;
3. Между потребностью практики в технологиях психолого-медико-педагогической работы с детьми от 2 мес. до 3 лет и недостаточной разработкой этого направления в современной дошкольной педагогике.

#### **1.4 Результаты инновационной деятельности по теме проекта на момент участия в конкурсе (степень разработанности инновации с предоставлением перечня ранее изданных материалов: публикаций, методических разработок).**

На базе МДОУ центра развития ребенка – детского сада №41 с 2016 года открыт консультационный центр для оказания психолого-медико-педагогической помощи родителям дошкольников, не посещающих дошкольные образовательные организации.

С июля 2018 года МДОУ центр развития ребенка – детский сад является апробационной площадкой программы «Первые шаги» для детей раннего возраста (издательство «Русское слово», сертификат ГБОУ ИРО Краснодарского края от 25.12.2018г.).

Поиск путей организации комплексной помощи детям раннего возраста отражен в дидактических и методических разработках педагогов. Разработаны методические средства и приемы, направленные на развитие познавательной активности детей, профилактику речевых нарушений, развитие мелкой моторики рук. Некоторые разработки были представлены в 2018 и 2019 годах в ГБОУ ИРО Краснодарского края на краевых семинарах, посвященных развитию компетенций педагогов в организации работы с детьми младенческого и раннего возраста в дошкольных образовательных организациях края (Кокшарова С.Л., Орлова Н.В.).

Выпущен сборник сценариев по организации совместной деятельности с дошкольниками (Власова Т.Н., 2019г).

Кроме того, накоплен богатый опыт работы МДОУ центра развития ребенка – детского сада №41 в качестве краевой инновационной площадки по проблемам эффективного

использования информационно-коммуникационных технологий, в том числе и в работе с родителями (2015 – 2018 г.г.), что является несомненным преимуществом при организации инновационной деятельности, основанной на взаимодействии с родительской общественностью.

Перечень изданных материалов за 2018 – 2019 учебный год:

№	Название материала, ФИО авторов	Издание
1.	Кирина Ю.В., Чурбакова О.Е. «Использование информационно-коммуникационных технологий в организации совместной деятельности с дошкольниками»	Педагогическое мастерство и современные педагогические технологии : материалы IV Междунар. науч.–практ. конф. (Чебоксары, 2 апр. 2018 г.) / редкол.: О.Н. Широков [и др.]. – Чебоксары: ЦНС «Интерактив плюс», 2018.
2.	Евтехова Н.П., Яковлева В.С. «Методические рекомендации по организации педагогическо-родительских сообществ с использованием возможности облачных ресурсов»	Современные тенденции развития системы образования : сборник статей / редкол.: Ж.В.Мурзина, Г.В.Николаева, Н.С.Толстов. – Чебоксары: ИД «Среда», 2019. – Вып.2. – 340 стр.

В ходе работы учреждения в качестве консультационного центра определены наиболее актуальные направления деятельности в работе с детьми раннего возраста:

- оказание психолого-медико-педагогической помощи родителям детей, не посещающих дошкольные образовательные организации. Психолого-медико-педагогическая помощь направлена на выявление потенциальных возможностей ребенка, создание наиболее благоприятных условий для гармоничного физического, психического и социального развития ребенка;
- определение уровня развития ребенка для раннего выявления возможных рисков возникновения патологий;
- создание единого информационно-мотивационного поля для активного включения родителей в образовательный процесс.

В результате слаженной работы педагогического коллектива появилась идея инновационного проекта по созданию модели психолого-медико-педагогического сопровождения детей младенческого и раннего возраста с целью повышения эффективности функционирования консультационного центра.

## 2. Программа инновационной деятельности.

### 2.1. Цель, задачи и перспективы реализации проекта.

Цель инновационного проекта: создание эффективной модели психолого-медико-педагогического сопровождения детей младенческого и раннего возраста на базе консультационного центра дошкольной образовательной организации.

Задачи, решаемые в рамках инновационной деятельности:

1. Создать и внедрить модель консультационного сопровождения детей от 2 мес до 3 лет на базе ДОО в целях оказания методической, психолого-педагогической, диагностической и консультативной помощи родителям (законным представителям) без взимания платы;
2. Разработать и апробировать алгоритм построения модели межотраслевого сетевого взаимодействия в целях осуществления комплексного сопровождения детей от 2 мес до 3 лет, включающего в себя полный спектр (психологическая, медицинская, педагогическая помощь) квалифицированной помощи семьям, имеющим детей;
3. Создать на базе МДОУ центра развития ребенка – детского сада стажировочную площадку в сотрудничестве с государственным бюджетным образовательным учреждением дополнительного профессионального образования «Институт развития образования» Краснодарского края для трансляции инновационного опыта через расширение межрегионального партнерства.

Перспективы реализации проекта:

1. Эффективная модель консультационного сопровождения детей от 2 мес до 3 лет обеспечит расширение охвата детей младенческого и раннего возраста вариативными формами дошкольного образования в Хостинском районе города Сочи;
2. Модель межотраслевого сетевого взаимодействия является сама по себе инновационной и позволяет оказывать всестороннюю помощь семьям, имеющим детей в возрасте от 2 мес до трех лет;
3. Функционирование МДОУ центра развития ребенка – детского сада №41 в качестве ресурсного методического центра по вопросам организации пунктов комплексной поддержки семей, имеющих детей в возрасте от 2 мес. до 3 лет на базе консультационных центров, открытых в ДОО.

## 2.2. Основная идея инновационного проекта:

Модель психолого-медико-педагогического сопровождения детей младенческого и раннего возраста состоит из трех основных блоков: диагностического, консультационного и адаптационного и реализуется через организацию межотраслевого и методического сетевого взаимодействия.

- диагностический блок модели составляют психологическая и медицинская службы, обеспечивающие раннее выявление возможных нарушений в развитии ребенка и обуславливают своевременность коррекционных мероприятий;

- консультационный блок модели включает в себя консультации педагогов, психологов и специалистов по воспитанию ребенка в семье и является ресурсным для родителей (законных представителей), избравших способ получения дошкольного образования в форме семейного;

- адаптационный блок модели представлен организацией адаптационных групп кратковременного пребывания для детей от 9 до 18 мес. с целью их адаптации к детскому саду (подготовка к регулярному посещению детского сада в группах полного дня с 1,5 лет).

Эффективность модели психолого-медико-педагогического сопровождения детей младенческого и раннего возраста обусловлена межотраслевым сетевым взаимодействием между ДОО, учреждениями отрасли здравоохранения и психологической службой муниципалитета и края. Не менее значимым является трансляция опыта работы посредством авторской методической сети между ДОО муниципалитета, региона и на федеральном уровне.

Таким образом, реализация модели психолого-медико-педагогического сопровождения детей младенческого и раннего возраста позволит их включить в образовательное пространство Российской Федерации через:

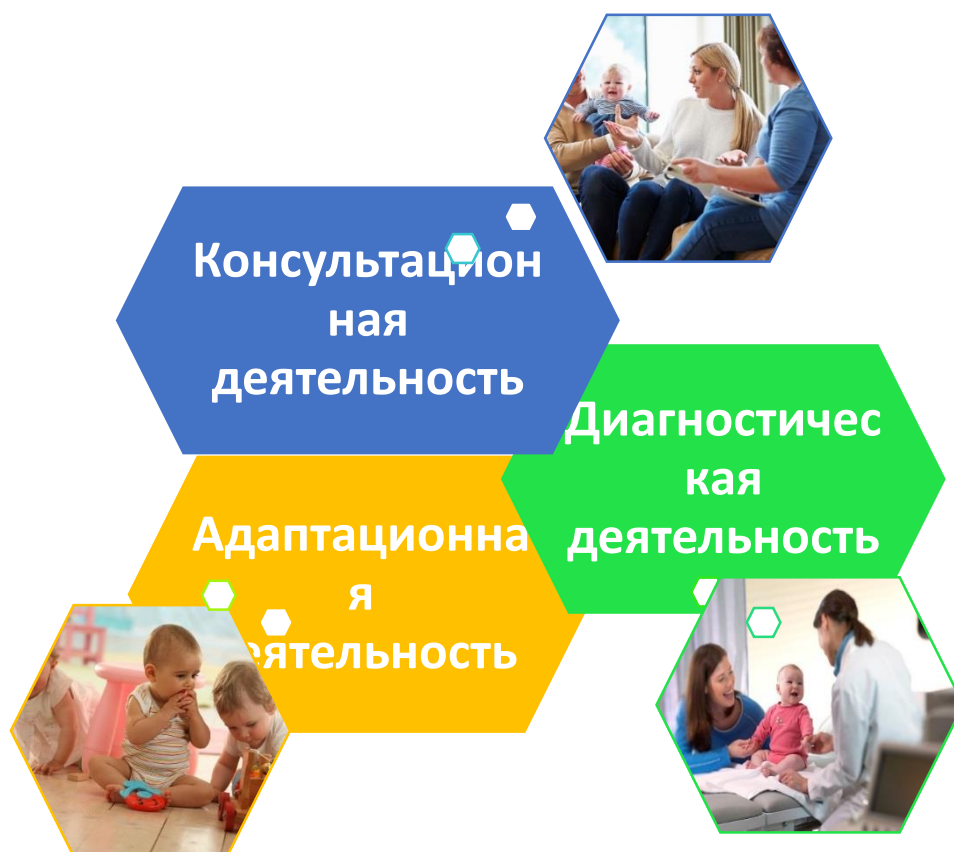
- организацию адаптационных групп кратковременного пребывания для детей от 9 мес до 1,5 лет;
- оказание психолого-медико-педагогической помощи семьям, имеющим детей в возрасте от 2 мес до 3 лет;
- объединение участников межотраслевого сетевого взаимодействия в междисциплинарное пространство вокруг ребенка и его семьи.

### 2.3. Описание продуктов инновационной деятельности.

Основным инновационным продуктом проекта является **модель психолого-медико-педагогического сопровождения детей от 2 мес. до 3 лет в консультационном центре ДОО**, основными свойствами которой являются:

- *Универсальность* – данная модель может быть применима в любой дошкольной образовательной организации, имеющей консультационный центр или пункт, независимо от ее типа и вида;
- *Доступность* – реализация модели не требует больших материальных или кадровых вложений;
- *Научность* – модель построена на доказанных научных положениях, что является гарантией её результативности;
- *Завершенность* - модель имеет три направления деятельности, которые взаимно дополняют друг друга, что позволяет обеспечить полноценное сопровождение детей от 2 до 36 мес. в условиях консультационного пункта в ДОО.

**Схема 1. Модель психолого-медико-педагогического сопровождения детей от 2 мес. до 3 лет в консультационном центре ДОО:**



При создании данной модели мы руководствовались работами Тарасовой Н.В.<sup>5</sup>

Консультационная деятельность медико-психологического сопровождения детей младенческого и раннего возраста включает в себя оказание консультационных услуг специалистами ДОО и участниками методической сети родителям детей в возрасте от 2 мес. до 3 лет. В рамках модели консультативная деятельность рассматривает довольно разнообразный перечень запросов, которые могут возникнуть у получателей услуг. Родители смогут получить не только психологическую консультацию, но и логопедическую и медицинскую. Содержание консультационной помощи может включать информацию:

- о закономерностях развития ребенка в раннем и младенческом возрасте;
- об индивидуальных особенностях развития ребенка;
- о задачах, направлениях и средствах развивающего взаимодействия взрослых с ребенком;

---

<sup>5</sup> Тарасова Н.В. «Модели организации деятельности консультационных центров по оказанию психолого-педагогической, диагностической и консультативной помощи родителям с детьми от 0 до 3 лет, преимущественно не посещающих дошкольную образовательную организацию» [Электрон. ресурс]. Режим доступа: <https://firo.ranepa.ru/> Дата обращения: 22.06.2019

- информацию об услугах, оказываемых детям раннего возраста специалистами консультационного центра;

Консультации могут быть разовые и регулярные, проводиться в группах и индивидуально.

Наиболее часто в практике работы консультационного центра востребованы следующие виды консультирования: возрастно-психологическое, поведенческое, семейное. Мы также предполагаем, что логопедическое и медицинское консультирование будут пользоваться высоким спросом среди родительской общественности.

Диагностическая деятельность представляет собой оценку индивидуального развития детей, которая в соответствии с требованиями ФГОС ДО представлена в двух формах диагностики — педагогической и психологической. Содержание психологической помощи родителям и детям зависит от степени обоснованности жалоб родителей. В случае необоснованности жалоб родителей, обусловленных их психологической неграмотностью, имеет место информирование и разъяснение. При искаженном родительском отношении к собственному ребенку ведется психокоррекционная работа по изменению родительского отношения. При выявлении психопатологии родителей организуется направление в соответствующее лечебное учреждение. В случае обоснованности жалоб родителей проводится информирование родителей, даются рекомендации и направление ребенка к соответствующему специалисту. Также оказывается помощь для приспособления родителей к особенностям ребенка, ведется психокоррекционная работа с родителями по нормализации их общения с ребенком.

Адаптационная деятельность - это комплекс коррекционно-развивающих мероприятий, направленных на создание оптимальных условий психического и социального развития ребёнка младенческого и раннего возраста, развитию его возможностей в процессе специально организованного взаимодействия ребёнка с педагогами консультационного центра. Главной целью адаптационной деятельности является подготовка ребенка к посещению детского сада на постоянной основе в группе полного дня. Помимо этого, адаптационная деятельность решает стратегически важную государственную задачу охвата детей от 2 мес до 3 лет вариативными формами дошкольного образования. Содержание развивающей работы определяется в соответствии с возрастными и индивидуальными особенностями ребенка. Адаптационная деятельность может быть применима как к здоровым детям младенческого и раннего возраста, не получающим услуги дошкольного образования в образовательной организации, так и к детям с особыми образовательными потребностями (требования ФГОС ДО).

Логичным продолжением детальной разработки данной модели психолого-медико-педагогического сопровождения детей младенческого и раннего возраста в консультационном центре ДОО являются:

- Модель *межотраслевого сетевого взаимодействия специалистов медицинского и психолого-педагогического профилей* в рамках психолого-медико-педагогического сопровождения детей младенческого и раннего возраста в консультационном центре детского сада;
- *Алгоритмы работы* консультационного центра в трех направлениях (консультационное, диагностическое и адаптационное) с родителями младенцев и детей раннего возраста в рамках;
- *Модель методической сети* для организации трансляционной деятельности в рамках работы учреждения в качестве стажировочной площадки Краснодарского края.

#### 2.4. Описание целевых групп.

Целевой группой инновационного проекта являются дети от 2 мес. до 3 лет, не охваченные дошкольным образованием, и их родители (законные представители), а также педагоги дошкольного образования. Для отслеживания эффективности инновационной работы в целевой аудитории проекта мы выделяем следующие группы:

- Младенцы от 2 до 9 месяцев и их родители (законные представители) – дети данной возрастной категории в условиях города Сочи могут получить дошкольное образование только в форме семейного образования, поэтому представители данной целевой группы нуждаются в услугах консультационного и диагностического блоков нашей Модели;
- Младенцы и дети раннего возраста от 9 до 18 мес и их родители (законные представители) – дети данного возраста также получают дошкольное образование в форме семейного, но родители уже стремятся их определить их в дошкольную образовательную организацию. Как правило, к 1,5-2 годам большинство детей получает путевку в ДОО в группы кратковременного пребывания или полного дня и, поэтому нуждается в подготовке к регулярному посещению детского сада. Для таких детей в нашей Модели предусмотрен адаптационный блок, представляющий собой группы кратковременного пребывания для детей от 9 до 18 мес. Кроме этого, родители этих детей получают консультации специалистов по вопросам адаптации детей к регулярному посещению детского сада.
- Дети раннего возраста от 1,5 лет (18 мес) до 3 лет (36 мес) и их родители (законные представители - в случае, если дети данного возраста не получили путевку в ДОО и по-прежнему получают дошкольное образование в форме семейного, они являются потребителями всех трех блоков нашей Модели: дети посещают адаптационную группу кратковременного пребывания, родители получают консультационную помощь, а при необходимости и диагностическую.
- Педагоги – организация работы с детьми младенческого и раннего возраста требует формирования у педагогов специфических компетенций, обусловленных возрастными

особенностями младенцев и детей второго и третьего года жизни. Кроме этого, особый характер взаимодействия с их семьями требует также формирования специфических навыков работы с родительской общественностью, например, использование дистанционных форм работы с родителями требует развития у педагогов информационно-коммуникационных компетенций. Таким образом, повышение квалификации педагогов является неотъемлемой частью реализации инновационного проекта.

### **3. Состав работ.**

#### **3.1. Формирование нормативных правовых и организационно-методических условий системной инновационной деятельности.**

Создание нормативно-правовых условий системной инновационной деятельности в организации включает в себя следующие действия:

- Обсуждение и утверждение на педсовете инновационного проекта по заявленной теме;
- Создание творческих инициативных групп (ТИГ) для работы по реализации проекта;
- Проведение ревизии имеющихся локальных актов (Положения об инновационной деятельности, договоры о сотрудничестве и др.);
- Издание недостающих локальных актов и приказов (Положения о сетевом взаимодействии, договоры о взаимодействии, приказы, регламентирующие инновационную деятельность в организации и др.)

Формирование организационно-методических условий системной инновационной деятельности предполагает:

- Составление сметы расходов на инновационную деятельность;
- Привлечение (при необходимости) специалистов, консультантов, экспертов;
- Поиск социальных партнеров для реализации инновационной деятельности в организации;
- Создание методически оправданной среды для реализации инновационной деятельности: определение помещения для работы с младенцами и детьми раннего возраста, оснащение его необходимым оборудованием;
- Разработка плана работы с сетевыми партнерами: поликлиникой, женской консультацией, центром педагогической диагностики и консультирования города Сочи;
- Проведение с педагогами серии учебных семинаров и мастер-классов по вопросам педагогического сопровождения детей младенческого и раннего возраста;
- Накопление и систематизация авторских методических разработок по организации работы с детьми от 2 мес. до 3 лет;



- Составление плана курсов повышения квалификации педагогов и организация курсов повышения квалификации в целях совершенствования педагогической работы с детьми младенческого возраста;
- Разработка режимов работы с детьми младенческого и раннего возраста и их родителями по трем направлениям работы (консультативное, диагностическое, адаптационное);
- Организация рекламной кампании для родителей в целях их информирования об открытии службы (отделения) психолого-медико-педагогического сопровождения детей от 2 мес. до 3 лет в консультационном центре детского сада.
- Опрос родителей на предмет выявления наиболее актуальных вопросов для оказания адресной помощи;
- Создание алгоритмов действий службы (отделения) психолого-медико-педагогического сопровождения детей от 2 мес. до 3 лет на базе консультационного центра в дошкольной образовательной организации;

### 3.2. Мероприятия, направленные на реализацию проекта:

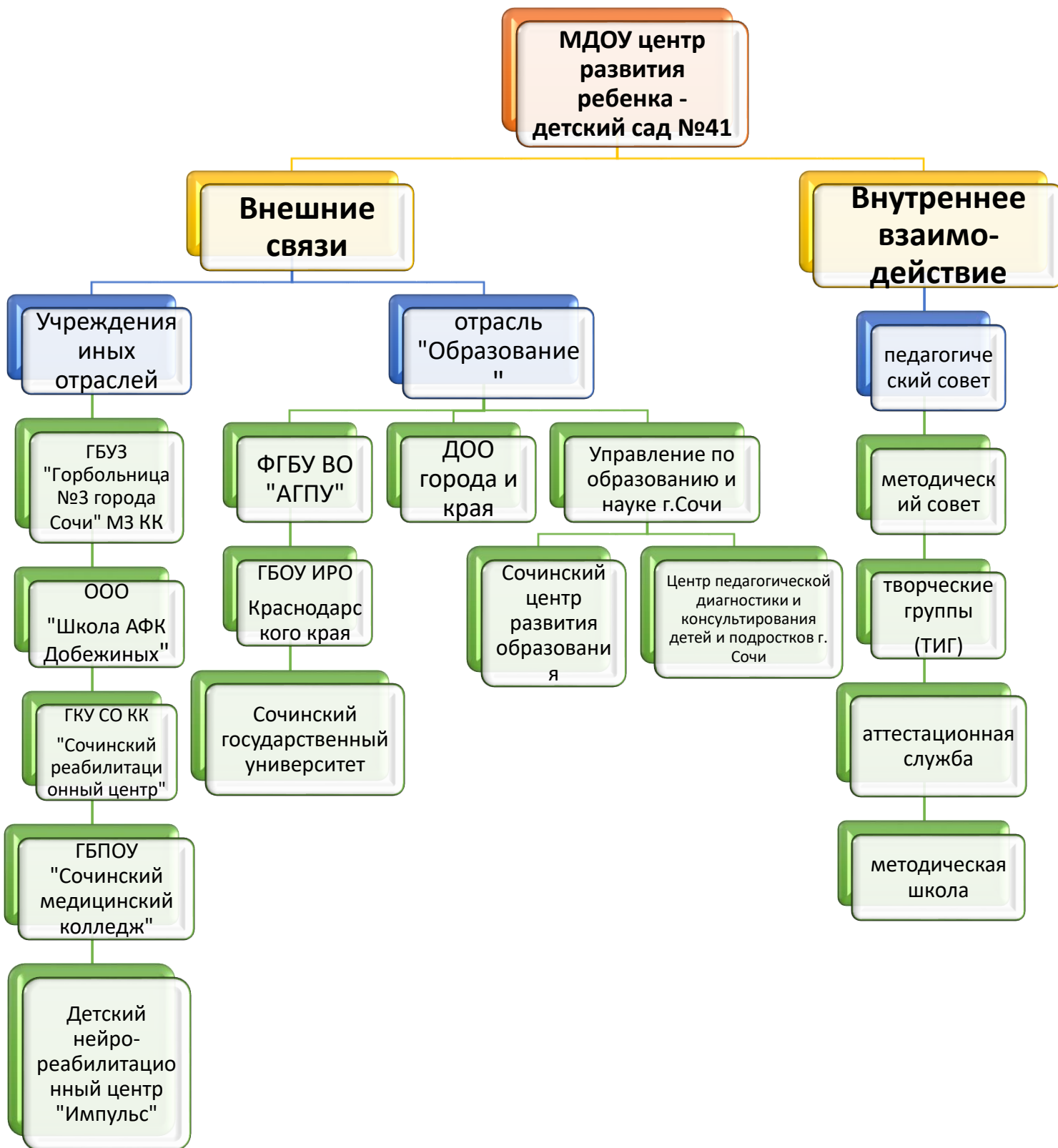
- Формирование электронного банка педагогических идей по организации психолого-медико-педагогической работы с детьми от 2 мес. до 3 лет на сайте организации, созданного для оказания методической помощи педагогам города, края и страны, работающим или планирующим работу с детьми данного возраста;
- Создание системы онлайн-консультирования для родителей детей от 2 мес до 3 лет, система построена с учетом запросов родителей и включает в себя разделы по актуальным темам, а также проведение вебинаров для родителей с участием специалистов дошкольной образовательной организации и приглашенных экспертов, создание форума для родителей детей от 2 мес до 3 лет;
- Организация системы очных консультаций для родителей младенцев и детей раннего возраста, адаптационных занятий в рамках групп кратковременного пребывания для детей от 9 мес. до 1,5 лет в целях образования родителей и подготовки детей к регулярному посещению детского сада;
- Работа с объектами социального окружения, обладающих полномочиями для обеспечения, создания и функционирования службы (отделения) психолого-медико-педагогического сопровождения детей от 2 мес. до 3 лет на базе консультационного центра в дошкольной организации;
- Самообразование педагогов с целью приобретения необходимых знаний и навыков;
- Подготовка печатных публикаций;
- Представление промежуточных результатов реализации проекта на научно-практических конференциях и конференция муниципального и регионального уровней;

- Разработка качественных методических продуктов: рекомендаций, сборников, программ по теме проекта;
- Разработка парциальной образовательной программы для детей от 9 до 18 мес.;

### 3.3. Мероприятия по внедрению и распространению инновационных практик.

- Осуществление итогового мониторинга эффективности инновационного проекта, который включает в себя следующие критерии:
  - 1) уровень профессионального мастерства педагогов по организации педагогической работы с детьми от 2 мес. до 3 лет и их родителями;
  - 2) эффективность системы онлайн-консультирования;
  - 3) удовлетворенность родителей района предоставляемыми услугами по охвату детей от 2 мес. до 3 лет дошкольным образованием.
- Обобщение опыта работы педагогов в научных и педагогических изданиях по взаимодействию с родителями детей от 2 мес. до 3 лет, издание собственных методических разработок и рекомендаций по трем направлениям работы (консультативное, диагностическое и адаптационное);
- Оформление электронного банка педагогических идей по организации психолого-медико-педагогической работы с детьми от 2 мес. до 3 лет;
- Трансляция педагогического опыта на научно-практических конференциях и других педагогических мероприятиях;
- Издание методического пособия по теме проекта в целях распространения и облегчения внедрения опыта в других дошкольных образовательных организациях города и края;
- Заключение договоров о сотрудничестве с дошкольными организациями в целях внедрения и распространения инновационного опыта.

#### 4. Модель авторской методической сети:



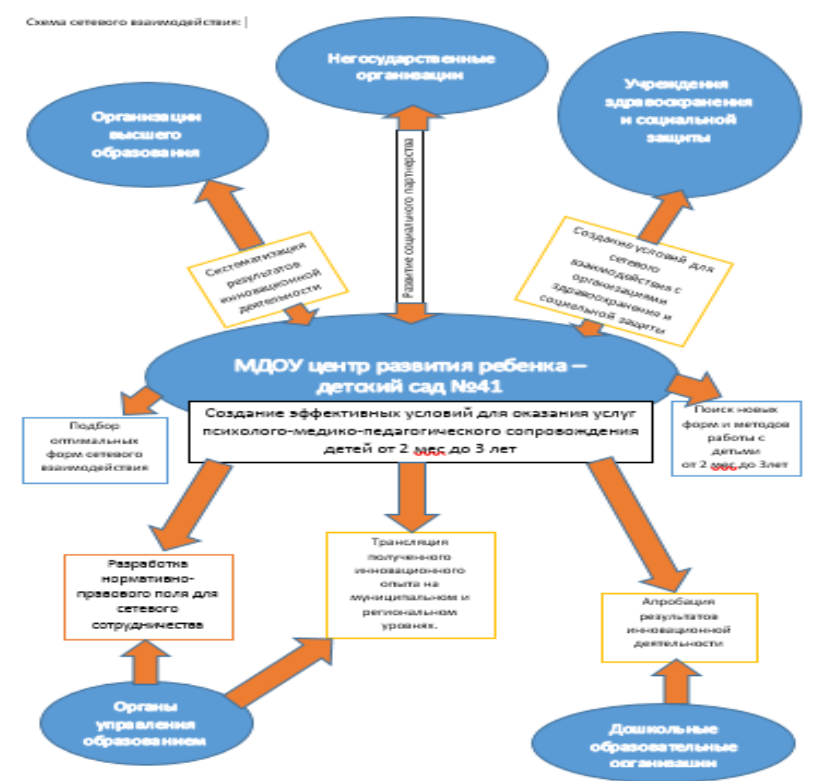
#### 4.1. Цели и задачи сетевого взаимодействия, количество и состав участников.

Цель создания данной модели авторской методической сети – создание эффективных условий для качественного оказания услуг психолого-медико-педагогического сопровождения детям от 2 мес. до 3 лет, не охваченным дошкольным образованием, и их родителям. Каждый участник сетевого взаимодействия несёт определенный функционал, который раскрыт в п.4.3. Авторская сеть включает в себя методическую сеть и сеть межотраслевую.

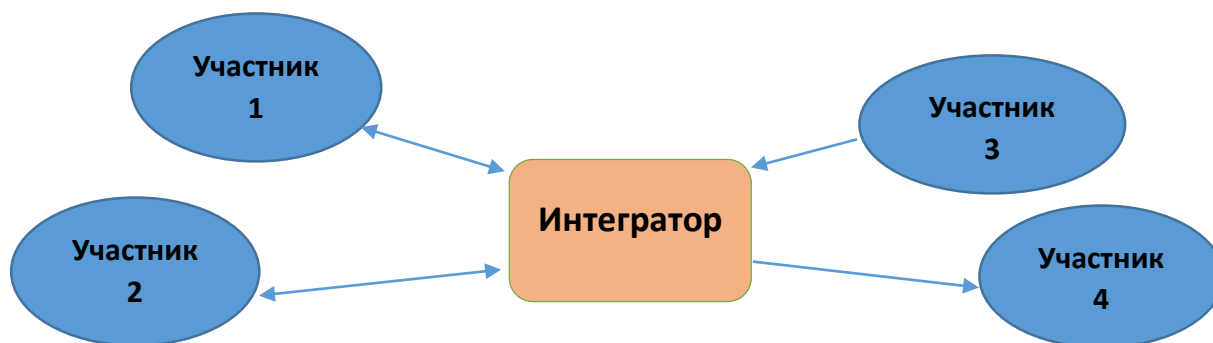
Задачи сетевого взаимодействия:

1. Разработать нормативно-правовое поле для сетевого сотрудничества;
2. Подобрать оптимальные формы сетевого взаимодействия;
3. Создать условия для эффективного сетевого взаимодействия через определение алгоритма сотрудничества образовательных организаций с организациями здравоохранения и социальной защиты;
4. Поиск новых форм и методов работы с детьми младенческого и раннего возраста в рамках требований законодательства, регламентирующего дошкольное образование;
5. Апробировать результаты инновационной деятельности в дошкольных образовательных организациях города, края и РФ;
6. Систематизировать результаты апробации;
7. Провести трансляцию полученного инновационного опыта на муниципальном, региональном и федеральном уровнях.

#### 4.2. Схема сетевого взаимодействия.



По типу предложенная модель методической сети является динамической (объединение организационных единиц, действующих в единой ценностной цепи<sup>6</sup>), распределённой (каждый узел – участник несет в себе уникальный ресурс, дополняя других<sup>7</sup>) в которой МДОУ центр развития ребенка – детский сад выполняет функции системного интегратора, который путем создания временных союзов из участников (узлов), создает условия для решения конкретных задач:



Формы и методы сетевого взаимодействия (совместные события, проекты, совместная учебно-познавательная, исследовательская, творческая деятельность и пр.) представлены в таблице:

№	Форма сетевого взаимодействия	Содержание
1.	Сетевая образовательная программа	Реализация парциальной образовательной программы для детей от 6 до 18 мес в организациях дошкольного образования города и края
2.	Сетевой проект	Взаимодействие всех участников сети с целью реализации инновационного проекта по психолого-медико-педагогическому сопровождению младенцев и детей раннего возраста
3.	Сетевые события (мероприятия)	Приведены в п.4.4
4.	Сетевая мониторинговая программа	Анализ результатов апробации программы в частности и проекта в целом. Экспертиза полученных результатов среди участников сети с помощью общей инструментальной базы.

<sup>6</sup> Шматов А. В., Мальцева С. В. Разработка модели сетевого взаимодействия образовательных организаций разных типов с использованием медиаресурсов для реализации дополнительных общеобразовательных программ // Молодой ученый. — 2017. — №6. — С. 465-469. — [Электрон. ресурс]. Режим доступа: <https://moluch.ru/archive/140/39524/> Дата обращения: 14.07.2019.

<sup>7</sup> Организация сетевого взаимодействия при реализации дополнительных образовательных программ : методические рекомендации / сост. В. А. Рудаков ; Авт.учреждение доп. проф. образования Ханты-Манс. авт. окр. – Югры «Ин-т развития образования». – Ханты-Мансийск : АУ «Ин-т развития образования», 2015 –40с.

#### 4.3 Количество организаций, учреждений, муниципалитетов, вовлеченных в сеть.

Общее количество участников – более 20. Условно их можно разделить на три группы:

- Первая группа – педагогический коллектив МДОУ центра развития ребенка – детского сада №41. Непосредственно реализует модель психолого-медико-педагогического сопровождения детей младенческого и раннего возраста на базе консультационного центра в дошкольной образовательной организации. Оказывает консультационные услуги для родителей, проводит адаптационные занятия для детей, при необходимости в пределах своей компетенции проводит диагностические процедуры. При отсутствии необходимых полномочий направляет родителей к участникам сетевого взаимодействия для получения консультаций или проведения диагностики.
- Вторая группа участников – учреждения отрасли «Образование», включает в себя органы управления образованием (Управление по образованию и науке администрации города Сочи и Сочинский центр развития образования) и образовательные организации. Органы управления образованием обеспечивают нормативное и методическое сопровождение данного инновационного проекта. Выполняют следующие функции: контроля, нормативного сопровождения, помощи в трансляции опыта, подготовки и издании печатных материалов, отчетов, докладов и др.

Образовательные организации, в свою очередь, делятся на дошкольные и организации высшего профессионального образования. Дошкольные образовательные организации на основании договоров о сотрудничестве являются выгодоприобретателями проекта: приобретают готовый опыт по организации психолого-медико-педагогической работы с детьми от 2 мес. до 3 лет. Выполняют роль апробационных площадок. Организации высшего профессионального образования в сетевом взаимодействии оказывают научно-методическую помощь.

- Третья группа участников – учреждения здравоохранения и социальной защиты. Быстрые темпы развития детского организма и его высокие адаптационные возможности, которые с возрастом резко уменьшаются, требуют обязательного медицинского сопровождения и, в случае необходимости, своевременной коррекционной и реабилитационной работы. В младенческом и раннем возрасте оказание комплексной поддержки невозможно без медицинской составляющей. Поэтому медицинские и реабилитационные организации стали важным звеном в нашей методической сети. Кроме этого, детское поликлиническое отделение ГБУЗ «Горбольница №3 города Сочи» выполняет функцию информирования родителей о возможности получения комплекса услуг по психолого-медико-педагогическому сопровождению детей на базе консультационного центра в детском саду.

4.4. Содержание и формы реализации сетевых мероприятий (конференции, вебинары, мастер-классы и пр.):

№	Формы реализации сетевых событий (мероприятий)	Содержание	Участники
1.	Ежегодная межотраслевая городская медико-педагогическая конференция (апрель 2020, 2021, 2022)	Конференция посвящена медико-педагогическим аспектам развития детей младенческого и раннего возраста	Специалисты отраслей «Здравоохранение» и «Образование»
2.	Цикл видеоконсультаций для родителей, размещенных на видеохостинге YouTube	Создание психолого-педагогических условий для успешного развития ребенка младенческого и раннего возраста	Специалисты ЦПДК, ДОО, ООО «АФК Добежиных», детский нейрореабилитационный центр «Импульс»
3.	Ежегодная акция «Неделя помощи молодым родителям «Мы вместе!» (март 2020, 2021, 2022)	Организация сетевых комплексных индивидуальных консультаций для родителей по вопросам развития детей младенческого и раннего возраста с одновременным участием специалистов ДОО и сетевых партнеров	Специалисты ДОО и участники методической сети
4.	Консультационные вебинары для родителей детей от 2 мес. до 3 лет	Создание психолого-педагогических условий для успешного развития ребенка младенческого и раннего возраста.	Специалисты ДОО и участники методической сети

4.5. Нормативные акты, регулирующие сетевое взаимодействие.

Средства правового урегулирования сетевого взаимодействия закрепляются локальными нормативными актами и положениями, связанными с особенностями инновационной деятельности с использованием сетевых форм организации процесса реализации проекта, в том числе:

- о реализации психолого-медико-педагогического сопровождения с использованием сетевого взаимодействия;
- о порядке разработки образовательных программ с использованием сетевого взаимодействия;
- о порядке формирования сетевых планов совместных мероприятий с организациями - партнерами;
- о порядке и формах проведения совместных мероприятий в рамках реализации сетевых образовательных проектов;

- о порядке и формах экспертизы результатов, полученных в рамках реализации инновационного проекта с использованием сетевого взаимодействия;

- об условиях и порядке заключения договоров со сторонними учреждениями и организациями.

#### 4.6. План развития и поддержки методической сети.

№	Мероприятие	Сроки
1.	Создание сетевого портфолио, включающего в себя пакет нормативных документов, регламентирующих сетевое взаимодействие (п.4.5)	Сентябрь – ноябрь 2019
2	Создание организационных схем и процедур управления совместной деятельностью	Сентябрь –ноябрь 2019г.
3.	Заключение договоров о сетевом взаимодействии с образовательными организациями города и края и организациями здравоохранения и социальной защиты	Ноябрь 2019
4.	Заключение договоров с негосударственными организациями, занимающимися вопросами реабилитации и педагогического сопровождения детей младенческого и раннего возраста	Ноябрь 2019 – май 2020
5.	Разработка и сопровождение сетевых образовательных программ, заявленных в инновационном проекте	Ноябрь 2019 – май 2020г.
6.	Разработка общей инструментальной базы для экспертизы результатов инновационной деятельности	Май – декабрь 2020г.
7.	Проведение сетевых мероприятий по теме инновационного проекта (п.4.4)	Январь 2020 - май 2022г
10.	Разработка планов, программ в рамках сетевого взаимодействия	Январь 2020 – май 2022г.
11.	Оформление электронного банка педагогических идей по организации психолого-медико-педагогической работы с детьми от 2 мес до 3 лет	Январь 2020 – май 2020г.

#### 5.Ожидаемые результаты.

№	Минимальные требования	Предложение участника конкурса
1.	Формирование комплекта продуктов инновационной деятельности в рамках выбранного проекта, в том числе методических разработок, программ, диагностических инструментов, методических комплектов, моделей, результатов апробаций и пр. в форме типовых документов, пособий, технологических карт и пр. (не менее 3-х продуктов).	1.Сборник практических материалов по организации работы с детьми младенческого и раннего возраста. Содержит методические и дидактические материалы для работы с детьми от 2 мес. до 3 лет. Адресован методистам, старшим воспитателям, психологам, воспитателям и другим педагогам, работающим или планирующим работу с детьми младенческого и раннего возраста.  2.Сборник игр и упражнений по развитию речи, познания и движения для родителей детей от 2 мес. до 3 лет для занятий дома.



		<p>3. Сборник диагностических методик для работы с детьми от 2 мес. до 3 лет. Предназначен для педагогов-психологов, дефектологов и логопедов.</p> <p>4. Парциальная образовательная программа для детей от 9 до 18 мес. для организации образовательной работы в адаптационных группах по подготовке малышей к постоянному посещению дошкольной образовательной организации.</p> <p>5. Пособие по созданию службы психолого-медико-педагогического сопровождения детей младенческого и раннего возраста в дошкольной образовательной организации. Содержит рекомендации по организации работы с детьми от 2 мес до 3 лет, не посещающими детский сад на постоянной основе, образцы нормативных документов. Адресовано руководителям и заместителям руководителей детских садов.</p>
2.	Проведение зональных и краевых семинаров (вебинаров), посвященных практике инновационной деятельности в рамках проекта (не менее 3-х).	Цикл из 2-х зональных семинаров по теме: «Организация психолого-медико-педагогического сопровождения детей от 2 мес. до 3 лет на базе консультационного центра в дошкольной образовательной организации». Краевой семинар «Опыт работы МДОУ центра развития ребенка – детского сада №41 по организации психолого-медико-педагогического сопровождения детей младенческого и раннего возраста на базе консультационного центра детского сада»
3.	Отчет о реализации плана-графика (не менее 3-х)	Ежегодный отчет о реализации проекта – декабрь 2020, декабрь 2021, декабрь 2022
4.	Создание авторской методической сети (не менее 1; не менее 20 участников).	Создание авторской методической сети, включающей в себя: <b>учреждения здравоохранения:</b> ГБУЗ «Горбольница №3», ГБПОУ «Сочинский медицинский колледж»; учреждения социальной защиты – ГКУ СО КК «Сочинский реабилитационный центр»; <b>образовательные организации дошкольного образования:</b> МДОУ №№ 4, 12, 14, 27, 28, 42, 46, 50, 83, 120; <b>организации высшего и профессионального образования:</b> ГБОУ ИРО Краснодарского края, ФГБОУ «АГПУ», Сочинский государственный университет; <b>органы управления образованием:</b> Управление по образованию и науке

		<p>администрации города Сочи, Сочинский центр развития образования;</p> <p><b>Другие образовательные организации:</b> Муниципальное бюджетное учреждение Центр педагогической диагностики и консультирования детей и подростков г. Сочи.</p> <p><b>негосударственные организации,</b> занимающиеся вопросами реабилитации и педагогического сопровождения: ООО «АФК Добежиных», Детский нейро-реабилитационный центр «Импульс».</p>
5.	Организация повышения квалификации (не менее 41% педагогов, прошедших курсы повышения квалификации по теме инновационной деятельности).	Проведение курсов повышения квалификации для 50% педагогов МДОУ центра развития ребенка – детского сада №41 (все педагоги, задействованные в работе с детьми младенческого и раннего возраста).

#### 6. План-график выполнения работ.

Год выполнения	Перечень мероприятий	Срок выполнения (начало-завершение)
<b>Этап 1. Организационный.</b>		
<b>Задачи:</b>		
<ul style="list-style-type: none"> <li>- определение актуальности инновационного проекта;</li> <li>- определение условий для реализации проекта;</li> <li>- создание условий (кадровых и материальных) для организации психолого-педагогического сопровождения детей от 2 мес до 3 лет.</li> </ul>		
<b>Подготовительная деятельность (апрель-май 2019):</b>		
<ul style="list-style-type: none"> <li>- Обсуждение на педсовете и создание рабочей группы по инновационной деятельности.</li> <li>- Создание творческих инициативных групп (ТИГ) для работы по реализации проекта.</li> </ul>		
2019	<p><b>Исследовательско-аналитическая деятельность:</b></p> <ul style="list-style-type: none"> <li>- Анализ научно-методической литературы.</li> <li>- Анализ имеющихся материальных и кадровых ресурсов для реализации проекта.</li> <li>- Изучение имеющегося практического опыта работы консультационных центров, открытых на базе ДОО.</li> <li>- Изучение спроса родительской общественности на услуги дошкольного образования для детей младенческого и раннего возраста.</li> <li>- Изучение у педагогов и специалистов дошкольного образования имеющихся стартовых компетенций по работе с детьми младенческого и раннего возраста.</li> <li>- Определение ресурсной базы для организации психолого-педагогической работы с детьми младенческого возраста (обособление отдельного помещения, проектирование под деятельность с детьми младенческого возраста, подготовительные работы).</li> <li>- Расчет финансовых расходов для ремонта и оснащения помещения.</li> <li>- Определение перечня необходимого оборудования.</li> </ul>	Июнь-сентябрь

<b><i>Создание материально-технических условий реализации проекта</i></b>	
<ul style="list-style-type: none"> <li>- Ремонтные работы и оборудование помещения для детей младенческого возраста.</li> <li>- Создание банка нормативно-правовых документов по реализации инновационного проекта.</li> <li>- Разработка модели психолого-медико-педагогического сопровождения детей младенческого и раннего возраста в консультационном центре на базе ДОО.</li> <li>- Разработка режимов и форм работы с детьми младенческого и раннего возраста, и их родителями в консультационном центре на базе ДОО.</li> <li>- Частичное приобретение необходимого оборудования и мебели для организации работы с детьми младенческого возраста в соответствии с требованиями СанПиН.</li> <li>- Оборудование помещения для организации психолого-педагогической работы с детьми младенческого возраста в соответствии с требованиями СанПиН.</li> </ul>	<p>Сентябрь - декабрь</p>
<b><i>Построение авторской методической сети</i></b>	
<ul style="list-style-type: none"> <li>- Разработка модели авторской методической сети</li> <li>- Составление плана работы по работе с участниками сетевого взаимодействия.</li> <li>- Разработка нормативной документации, регламентирующей работу с участниками сетевого взаимодействия.</li> <li>- Подписание договоров о сотрудничестве с участниками сетевого взаимодействия (п.4.2)</li> <li>- Обеспечение информационной открытости проекта: проведение вебинаров, выпуск листовок и брошюр с целью распространения их через поликлинику и другие учреждения-сетевые партнеры, размещение статей в СМИ, размещение новостей на сайте и социальных сетях.</li> <li>-Привлечение новых социальных и сетевых партнеров.</li> </ul>	<p>Сентябрь - декабрь</p>
<b><i>Повышение компетенций коллектива</i></b>	

	<ul style="list-style-type: none"> <li>- Привлечение сотрудников кафедры развития ребенка младшего возраста ГБОУ ИРО Краснодарского края как консультантов.</li> <li>- Проведение с педагогами серии учебных семинаров и мастер-классов по вопросам педагогического сопровождения младенцев и детей раннего возраста</li> <li>- Составление плана повышения квалификации по вопросам организации педагогической работы с детьми младенческого и раннего возраста.</li> <li>- Участие педагогов в городском методическом объединении, в вебинарах, семинарах, конференциях, посвященных проблемам младенчества и раннего детства.</li> <li>- Участие педагогов в конкурсах профессионального мастерства.</li> <li>- Накопление методических материалов для электронного банка педагогических идей.</li> </ul>	Сентябрь – декабрь
<p><b>Этап 2. Практический.</b>  <b>Задачи:</b></p> <ul style="list-style-type: none"> <li>- апробирование модели психолого-медико-педагогического сопровождения детей младенческого и раннего возраста на базе консультационного центра в ДОО;</li> <li>- реализация мероприятий в соответствии с дорожной картой;</li> <li>- внесение необходимых изменений в проект с целью оптимизации инновационной деятельности</li> </ul>		
<b>Научно-методическая деятельность</b>		
2020 – 2021	<ul style="list-style-type: none"> <li>- Организация адаптационной группы кратковременного пребывания для детей младенческого и раннего возраста.</li> <li>- Описание практического опыта работы по организации психолого-медико-педагогического сопровождения детей младенческого и раннего возраста, накопление материалов для сборника практических материалов по организации работы с детьми младенческого и раннего возраста в консультационном центре детского сада.</li> <li>- Разработка содержания парциальной образовательной программы для детей от 9 до 18 мес.</li> <li>- Описание диагностического инструментария для использования в работе с детьми младенческого и раннего возраста.</li> <li>- Описание алгоритмов организации работы с родителями младенцев и детей раннего возраста в рамках консультационного центра.</li> <li>- Текущая оценка эффективности инновационной деятельности</li> </ul>	<p>Январь – февраль 2020</p> <p>Март 2020 – декабрь 2021</p>
	<p><b>Пополнение материально-технической базы</b></p> <ul style="list-style-type: none"> <li>- Приобретение оборудования для организации педагогической работы с младенцами.</li> <li>- Изготовление дидактического материала для организации педагогической работы с детьми младенческого и раннего возраста</li> </ul>	Январь 2020 – декабрь 2021

<b><i>Повышение компетенций педагогов</i></b>	
<ul style="list-style-type: none"> <li>- Прохождение педагогами курсов повышения квалификации по организации совместной деятельности с детьми младенческого и раннего возраста.</li> <li>- Организация методической школы «Учимся работать с младенцами».</li> <li>- Организация цикла обучающих семинаров «Организация развивающих ситуаций для детей младенческого и раннего возраста».</li> <li>- Семинары-практикумы, круглые столы, вебинары по вопросам педагогического сопровождения детей от 2 мес до 3 лет.</li> <li>- Участие педагогов в городском методическом объединении, в вебинарах, семинарах, конференциях, посвященных проблемам младенчества и раннего детства.</li> <li>- Участие педагогов в конкурсах профессионального мастерства.</li> <li>- Накопление методических материалов для электронного банка педагогических идей.</li> <li>- Самообразование педагогов.</li> </ul>	<p>Январь-май 2020</p> <p>Январь 2020 – декабрь 2021</p> <p>Июнь – август 2020</p>
<b><i>Развитие и поддержка авторской методической сети</i></b>	
<ul style="list-style-type: none"> <li>- Расширение договорных отношений в сфере с существующими сетевыми партнерами учреждения (ДОО, ОО г. Сочи, ЦПДК, ООО, ГБУЗ и др.).</li> <li>- Обеспечение информационной открытости инновационного процесса: на сайте ДОО, размещение статей в периодических журналах, приглашение к сотрудничеству, размещение новостей в социальных сетях.</li> <li>- Участие в городских мероприятиях, акциях с целью привлечения социальных и сетевых партнеров.</li> <li>- Привлечение научных сотрудников ФГБОУ «АГПУ», СГУ, ИРО КК (как консультантов, рецензентов программы и методических материалов).</li> </ul>	<p>Январь 2020 – декабрь 2021</p>
<b><i>Транслирование опыта практических результатов инновационной деятельности</i></b>	
<ul style="list-style-type: none"> <li>- Цикл зональных семинаров по теме: «Организации психолого-медико-педагогического сопровождения детей от 2 мес до 3 лет на базе консультационного центра в дошкольной образовательной организации»</li> <li>- Расширение информационного поля: регистрация аккаунта на You Tube и размещение в нём информационных видеороликов</li> <li>- Информирование о реализации проекта на сайте ДОО.</li> <li>- Проведение вебинаров.</li> <li>- Подготовка публикаций по проекту</li> <li>- Представление промежуточных результатов реализации проекта на научно-практических конференциях.</li> </ul>	<p>Ноябрь 2020г. Ноябрь 2021г.</p> <p>Январь 2021 – декабрь 2021</p>
<b>Этап 3. Рефлексивно-аналитический</b>	
<b>Задачи:</b>	

	<ul style="list-style-type: none"> <li>- оценка качества инновационной деятельности, определение степени эффективности проекта;</li> <li>- внедрение в практику работы консультационных центров в ДОО города и края модели психолого-медико-педагогического сопровождения детей младенческого и раннего возраста;</li> <li>- диссеминация и трансляция практического опыта.</li> </ul>	
2022	<ul style="list-style-type: none"> <li>- Рецензирование парциальной образовательной программы для детей от 9 до 18 мес.</li> <li>- Тиражирование парциальной образовательной программы для детей от 9 до 18 мес.</li> <li>- Рецензирование и тиражирование методических материалов, заявленных в п.5</li> <li>- Дооснащение консультационного центра для создания оптимальных условий для психолого-педагогического сопровождения детей младенческого и раннего возраста.</li> <li>- Оценка эффективности работы консультационного центра;</li> <li>- Обобщение и презентация опыта работы по теме: «Психолого-медико-педагогическое сопровождение детей младенческого и раннего возраста в консультационном центре на базе дошкольной образовательной организации».</li> <li>- Организация цикла диссеминационных мероприятий (мастер-классов, семинаров-практикумов по презентации инновационного опыта)</li> <li>- Продолжение реализации мероприятий в рамках сотрудничества с сетевыми партнерами.</li> <li>- Апробация и внедрение модели психолого-медико-педагогического сопровождения детей младенческого и раннего возраста в консультационных центрах ДОО города Сочи, Краснодарского края, РФ.</li> <li>- Обеспечение информационной открытости инновационного процесса: на сайте ДОО, размещение статей в периодических журналах, размещение информационных видеороликов и в социальных сетях.</li> <li>- Оформление банка педагогических идей для организации работы с детьми младенческого и раннего возраста и их родителями.</li> <li>- Трансляция педагогического опыта на научно-практических конференциях и других педагогических мероприятиях.</li> <li>- Оформление портфолио по проекту</li> <li>- Итоговый мониторинг эффективности инновационного проекта <b>«Модель психолого-медико-педагогического сопровождения детей младенческого и раннего возраста как механизм повышения эффективности функционирования консультационного центра на базе дошкольной образовательной организации»</b></li> <li>- Итоговый отчет по реализации инновационного проекта</li> </ul>	<p>Январь – февраль Март – май</p> <p>Январь – май</p> <p>Январь – август</p> <p>Сентябрь – октябрь</p> <p>Сентябрь – ноябрь</p> <p>Январь – ноябрь</p> <p>Январь – декабрь</p> <p>Октябрь – ноябрь</p> <p>Январь – декабрь</p> <p>Ноябрь</p> <p>Декабрь</p>

**7. Обоснование наличия необходимых ресурсов для выполнения задач инновационной программы. Материально-техническая база.**

МДОУ центр развития ребенка – детский сад №41 располагает следующими кадровыми, материальными, финансовыми ресурсами для эффективного выполнения задач инновационного проекта:

**1. Кадровые ресурсы.**

Уровень квалификации педагогических работников соответствует квалификационным характеристикам по должности «Педагогическая деятельность по реализации программ дошкольного образования» профессионального стандарта «Педагог (педагогическая деятельность в сфере дошкольного, начального общего, основного общего, среднего общего образования) (воспитатель, учитель)», 94% процента педагога прошли курсы повышения квалификации. Более развернуто характеристика кадрового состава и его участие в инновационной деятельности представлена в таблице:

Педагогический коллектив составляют 24 педагога, из них:

№ п/п	Должность	Количество	Уровень образования	Год прохождения КПК	Функционал при реализации проекта
1.	Заведующий МДОУ	1	Высшее педагогическое	2018г	-осуществляет общее руководство реализацией инновационного проекта; -координирует деятельность коллектива; - координирует работу по разработке проекта; - создает условия для реализации проекта; -осуществляет взаимодействие с участниками методической сети, социальными партнерами - является соавтором методических рекомендаций и парциальной образовательной программы для детей 6 – 18 мес.
2.	Старший воспитатель	2	Высшее педагогическое, аспирант ФГБОУ ВО «АГПУ»	2018г.	- является основным разработчиком проекта; - планирует и организует всю деятельность ДОО по реализации проекта; -организует методическое сопровождение по реализации проекта;

					<ul style="list-style-type: none"> <li>- планирует и организует работу творческих групп;</li> <li>- участвует в разработке содержания программы;</li> <li>- осуществляет анализ и обработку результатов инновационной деятельности;</li> <li>- собирает банк практического и методического материала;</li> <li>- готовит научные и методические материалы в печать;</li> <li>- организует проведение мероприятий в рамках реализации проекта, взаимодействие с участниками сетевого взаимодействия;</li> <li>- готовит аналитические справки и отчеты по итогам всех этапов реализации;</li> <li>- является соавтором методических рекомендаций и парциальной образовательной программы для детей 9 – 18 мес.</li> </ul>
4.	Музыкальный руководитель	1	Высшее педагогическое	2018г.	-проводят консультативную работу с родителями;
5.	Учитель-логопед	1	Высшее педагогическое	2017	-организуют совместную деятельность с детьми младенческого и раннего возраста в рамках адаптационной группы кратковременного пребывания;
6.	Педагог-психолог	1	Высшее медицинское – «Клинический психолог», переподготовка – «Дошкольное образование»	2019	- организуют развивающую среду в помещении консультационного центра;
7.	Инструктор по физической культуре	2	Среднее педагогическое, высшее педагогическое	2017 2018	- осуществляют подбор дидактических игр, пособий, приемов, методик и технологий, диагностического инструментария, пригодных для организации педагогической работы с детьми младенческого и раннего возраста и их родителями в рамках функционала
8.	Воспитатели	16	37,5% (6 чел) – среднее педагогическое образование 62,5% - (9 чел) – высшее педагогическое образование	2017 – 7 чел 2018- 7 чел 2019 – 1 чел	



					<p>консультационного центра на базе ДОО;</p> <ul style="list-style-type: none"> <li>- являются соавторами методических рекомендаций и парциальной образовательной программы для детей 6 – 18 мес.</li> <li>- освещают деятельность по проекту на сайте организации, в социальных сетях и на видеохостинге YouTube.</li> </ul>
--	--	--	--	--	---

Таким образом, в реализации проекта задействованы руководитель ДОО, старшие воспитатели, инструкторы по ФК, воспитатели, педагог - психолог, логопед, музыкальный руководитель. Кроме этого, в проекте задействованы медицинские работники, работающие в ДОО на основании договоров о сотрудничестве с ГБУЗ «Горбольница №3»: врач-педиатр и медицинская сестра.

К сотрудничеству будут привлечены специалисты Центра психологической диагностики и консультирования детей и подростков города Сочи, а также другие участники авторской методической сети (п.4)

## 2. Материальные ресурсы:

Название помещения	Направление в инновационной деятельности	Материально-техническое обеспечение
Кабинет заведующей	Индивидуальные консультации, работа с персоналом, родителями, ведение переговоров, заключение договоров с участниками сетевого взаимодействия и социальными партнерами	Ноутбук, принтер, сканер, копир, телефон/факс, беспроводной Wi-Fi доступ к сети «Интернет»
Методический кабинет	Научно-методическое сопровождение проекта	Ноутбуки - 2, принтеры, сканер, копир, документ-камера, беспроводной Wi-Fi доступ к сети Интернет, методическая библиотека.
Помещение консультационного центра	Непосредственно практическая работа по проекту: оказание услуг по педагогическому сопровождению младенцев и детей раннего возраста, функционирование адаптационной группы кратковременного пребывания для детей младенческого и раннего возраста.	Оборудовано отдельным входом. Имеется развивающий комплекс для игр с сыпучими материалами, комплекты Монтессори-материалов, песочные планшеты, комплекты для сенсорных игр, интерактивная тумба, погремушки, книжки-

		малышки, шнуровки и др. развивающее оборудование для детей младенческого и раннего возраста.
Музыкальный зал	Индивидуальная работа, развитие музыкального восприятия, оказание консультационных услуг, проведение отчетных и диссеминационных мероприятий	Ноутбук, проектор, экран, беспроводной Wi-Fi доступ к сети «Интернет», микрофоны, столы и стулья. Интерактивный стол, музыкальное оборудование.
Холл ДОО	Создание условий для ознакомления с детским садом	Информационные стенды, родительские уголки, выставки работ, АПС и пожарное оборудование.
Кабинеты логопеда и психолога	Проведение консультационной, диагностической и коррекционной работы	Ноутбуки, принтеры, копиры, беспроводной Wi-Fi доступ к сети «Интернет», интерактивный комплекс Kids smart Специальное оборудование для коррекционно-развивающих занятий
Медицинский кабинет (состоит из кабинета медсестры, изолятора, процедурного кабинета)	Консультационная работа с родителями, проведение врачебного приема, осмотр детей	Оснащен всем необходимым оборудованием в соответствии требованиям СанПиН по площади и требуемым помещениям. Имеет лицензию на осуществление медицинской деятельности № ЛО-23-01-010237 от 28.06.2016 выд. Министерством здравоохранения Краснодарского края (бессрочно)

### 3. Финансовые ресурсы реализации проекта:

- средства муниципальной программы «Развитие отрасли «Образование» города Сочи»;
- включение в планы финансово-хозяйственной деятельности статьи расходов на инновационную деятельность;
- возможности трудовых отношений, основанных на заключении эффективного контракта с педагогами: введение критериев для начисления стимулирующей части заработной платы по показателям участия педагогов в инновационной деятельности;
- финансирование системы повышения квалификации;
- доходы от платных дополнительных образовательных услуг;
- социальное партнерство.

Поставлены стратегические задачи на приобретение дополнительного оборудования и организационные мероприятия для реализации инновационного проекта:

№	Оборудование/мероприятие	Сумма (руб.)
1.	Проведение косметического ремонта (покраска стен и потолков, ремонт - утепление пола) помещения консультационного центра	200000
2.	Постройка прогулочной крытой веранды для детей раннего возраста	200000
3.	Макеты и печать баннера, листовок и брошюр	20000
4.	Тиражирование методических продуктов	100000
5.	Пеленальный стол, 2 шт	20000 (2*10000)
6.	Манеж 2,5 м*1,3 м – 1 шт.	25000
7.	Манеж-кровать Geuther Lucilee 2263 – 1 шт.	20000
8.	Оборудование для развития двигательных навыков (мягкие модули – 1 шт., ходунки – 2 шт)	25000
9.	Оборудование для игр в сидячем положении (столики с фиксирующимися стульчиками), 4 шт.	20000 (4*5000)
10.	Игрушки, стимулирующие исследовательскую и манипулятивную деятельность	20000
11.	Рециркулятор воздуха – 1 шт.	10000
12.	Бизиборды – 2 шт.	20000 (2*10.000)
13.	Курсы повышения квалификации	50000
14.	Командировочные расходы	20000
<b>Итого:</b>		<b>750000</b>