

**Инновационный проект муниципального бюджетного учреждения  
дополнительного образования  
«Дворец творчества детей и молодежи им. Н.И. Сипягина»  
муниципального образования г. Новороссийск  
«Социокультурный центр «ОРИЕНТИР» как координатор неформального и  
информального образования в городе Новороссийске»**

**1. Методологическое обоснование проекта.**

**2. Обоснование проекта.**

**2.1. Актуальность для развития системы образования, соответствие ведущим инновационным направлениям Краснодарского края**

Изменение социально-экономического устройства нашего общества, становление рыночных отношений, определили новые подходы к образованию и его субъектам. Сегодня образовательная организация рассматривается как социально значимая открытая система, подверженная законам рыночной экономики, основной продукт которой – образовательная услуга. Особенностью современной жизни становится необходимость быстрой адаптации к запросам и требованиям динамично меняющегося мира. Анализ позитивных изменений, происходящих в нашей стране, и в частности, в сфере образования, позволяет выделить интегративный признак современности – новый социальный заказ общества к образованию: организация образовательной среды, в которой формируется творческая саморазвивающаяся личность, способная реализовать свои индивидуальные запросы, решать проблемы общества.

В Концепции развития дополнительного образования детей (утверждена Распоряжением Правительства РФ от 04.09.2014г., № 1726-р) отмечается, что дополнительное образование, пронизывая все уровни дошкольного, общего, профессионального образования, становится для взрослеющей личности смысловым социокультурным стержнем, ключевой характеристикой которого является познание через творчество, игру, труд и исследовательскую активность.

В реалиях сегодняшнего дня дополнительное образование детей является важным фактором повышения социальной стабильности в обществе посредством создания условий для успешности каждого ребёнка независимо от места жительства и социально-экономического статуса семей, оно выполняет функцию «социального лифта» для значительной части детей, которая не получает необходимого объёма или качества образовательных ресурсов в семье и общеобразовательных организациях, компенсируя таким образом, их недостатки, или представляет альтернативные возможности для

образовательных и социальных достижений детей, в том числе таких категорий, как дети с ограниченными возможностями здоровья, дети, находящиеся в трудной жизненной ситуации.

В условиях реализации государственной программы Краснодарского края «Развитие образования» от 05.10.2015 №939 большое внимание уделяется организации дополнительного образования детей. Вовлекая в дополнительное образование детей, молодёжь с ограниченными возможностями здоровья и детей-инвалидов, возможна реализация инклюзивного подхода в образовании. Это отражает задачу по реализации мер специальной поддержки отдельных категорий обучающихся (Государственная программа Краснодарского края «Развитие образования» от 05.10.2015 №939, С.15).

Ряд задач программы Краснодарского края «Дети Кубани» (от 12.10.2015 № 964) успешно решаются дополнительным образованием: обеспечение условий для выявления и развития талантливых детей, обеспечение отдыха и оздоровления детей в Краснодарском крае (площадки дневного пребывания), обеспечение профилактики безнадзорности и беспризорности (профилактическая работа), всесторонняя поддержка семей, воспитывающих детей-инвалидов и детей с ограниченными возможностями здоровья (работа с детьми с ОВЗ и детьми-инвалидами).

В условиях перехода к политике непрерывного образования, дополнительное образование может стать площадкой, «стягивающей» такие составляющие системы образования как неформальное и информальное образование. Освоение и распространение идеи неформального образования в России актуализировано в Концепции развития дополнительного образования детей (Распоряжение Правительства РФ от 4 сентября 2014 года № 1726-р) как одно из приоритетных направлений, обладающих богатым психолого-педагогическим потенциалом развития личности.

Информальное образование - это индивидуальная познавательная деятельность, сопровождающая повседневную жизнь и не обязательно носящая целенаправленный характер; спонтанное образование, реализующееся за счёт собственной активности индивидов в насыщенной культурно-образовательной среде; результат повседневной рабочей, семейной и досуговой деятельности. Именно информальное образование включает все возможные сферы знания и даёт возможность для развития личности. Информальное образование - это «образование в течение всей жизни».

В дополнительном образовании роль информального образования недостаточно изучена, но его актуальность нарастает и в детской и во взрослой среде. Растёт

востребованность программ для взрослых, программ родитель плюс ребёнок, высокая заинтересованность в семейных клубах.

Изучив нормативно-правовую базу в сфере развития образования страны, региона и города, стоит отметить, что дополнительное образование развивает социокультурный уровень личности при помощи неформального и информального образования.

Дворец творчества детей и молодёжи им. Н.И. Сипягина является крупнейшим учреждением дополнительного образования города Новороссийска, который реализует шесть направлений: техническую, естественно-научную, физкультурно-спортивную, художественную, туристско-краеведческую и социально-педагогическую и является центром проведения фестивалей, конкурсов, выставок, научно-практических конференций, семинаров, досуговых и спортивных мероприятий. Созданы условия и ведется работа с детьми с ограниченными возможностями здоровья и детьми-инвалидами. Многолетний передовой опыт работы и развитая инфраструктура позволяют Дворцу творчества стать социокультурным центром - координатором неформального и информального образования на уровне муниципалитета.

## **2.2. Нормативно правовое обеспечение инновационной программы**

### ***Федеральное законодательство:***

1. Конституция РФ;
2. Семейный кодекс РФ (ред. от 30.12.2015 г.);
3. Федеральный закон от 24.07.1998 N 124-ФЗ (ред. от 28.11.2015) «Об основных гарантиях прав ребенка в Российской Федерации»;
4. Федеральный закон от 24.06.1999 N 120-ФЗ (ред. от 26.04.2016) «Об основах системы профилактики безнадзорности и правонарушений несовершеннолетних»;
5. Постановление Правительства РФ от 04.10.2000 г. N 751 «О национальной доктрине образования в Российской Федерации»;
6. Указ Президента РФ от 1 июня 2012 г. N 761 «О Национальной стратегии действий в интересах детей на 2012 - 2017 годы»;
7. Федеральный закон от 29.12.2012 N 273-ФЗ (ред. от 02.03.2016) «Об образовании в Российской Федерации»;
8. Распоряжение Правительства РФ от 29 мая 2015 г. N 996-р «Об утверждении Стратегии развития воспитания в Российской Федерации на период до 2025 года»;
9. Распоряжение Правительства РФ от 4 сентября 2014 г. № 1726-р «Об утверждении Концепции развития дополнительного образования детей»;

10. Приказ Минобрнауки РФ от 29 августа 2013 г. № 1008 «Об утверждении порядка организации и осуществления образовательной деятельности по дополнительным общеобразовательным программам»;

11. Распоряжение Правительства Российской Федерации от 29 декабря 2014 г. № 2765-р, утверждающее «Концепцию Федеральной Целевой Программы Развития Образования на 2016-2020 годы».

***Региональное законодательство:***

1. Закон Краснодарского края от 16 июля 2013 г. N 2770-КЗ «Об образовании в Краснодарском крае»;

2. Закон Краснодарского края от 21 июля 2008 года N 1539-КЗ «О мерах по профилактике безнадзорности и правонарушений несовершеннолетних в Краснодарском крае» (ред. от 06.02.2015 г.);

3. Постановление главы Администрации (губернатора) Краснодарского края от 05.10.2015 г. № 939 «Об утверждении государственной программы Краснодарского края «Развитие образования» (2016-2021 гг.);

4. Постановление главы Администрации (губернатора) Краснодарского края от 12.10.2015 г. № 964 «Об утверждении государственной программы Краснодарского края «Дети Кубани» (2016-2021 гг.);

5. Постановление главы Администрации (губернатора) Краснодарского края от 16.11.2015 г. № 1039 «Об утверждении государственной программы Краснодарского края «Обеспечение безопасности населения» (2016-2021 гг.);

6. Постановление главы Администрации (губернатора) Краснодарского края от 12.10.2015 г. № 969 «Об утверждении государственной программы Краснодарского края «Доступная среда» (2016-2021 гг.).

***Муниципальное законодательство***

1. Постановление администрации муниципального образования город Новороссийск от 31.01.2014 N 669 «Об утверждении муниципальной программы «Развитие образования в городе Новороссийске».

**2.3. Проблема инновационной деятельности. Степень теоретической и практической проработанности проблемы инновационной деятельности.**

Анализ перспектив развития Дворца творчества детей и молодежи им. Н.И. Сипягина города Новороссийска позволяет отметить возрастающую роль данного образовательного учреждения в развитии социокультурной среды муниципалитета. В

связи с чем появляется необходимость в систематизации и обобщении многолетнего опыта учреждения, выявлении наиболее востребованных проектов и их развитие.

Для решения современных стратегических задач в сфере развития дополнительного образования муниципалитета в целом и ДТДМ в частности, нами было выявлено проблемное поле социокультурной практики учреждения. Его формируют следующие противоречия:

- между развитой системой сотрудничества и отсутствием нормативно-правовой базы, регулирующей сетевое взаимодействие на уровне ОДО и муниципального образования;

- между наличием традиционных программ и необходимостью реализации социального заказа на оригинальные модели образовательных программ, авторские школы и вариативные курсы;

- между решением стратегических задач развития дополнительного образования и недостаточной готовностью педагогов к работе в инновационном режиме;

- между заинтересованностью родителей (законных представителей) детей с ОВЗ в получении образовательных услуг в системе дополнительного образования детей и взрослых и недостаточной подготовленностью (психологической, интеллектуальной) педагогических кадров к работе с детьми различных категорий.

Дворец творчества детей и молодёжи им. Н.И. Сипягина муниципального образования город Новороссийск, являясь крупнейшим центром дополнительного образования, может стать социокультурным центром, интегрирующим деятельность муниципалитета в рамках неформального и информального образования.

Наш проект направлен на создание социокультурного центра, который будет координировать деятельность муниципалитета по неформальному и информальному образованию.

Важным аспектом деятельности Дворца как социокультурного центра является развитие сетевого взаимодействия со всеми социальными партнерами муниципального образования, заинтересованными в развитии творческой, креативной личности с активной гражданской позицией.

Деятельность Дворца как социокультурного центра предполагает иную управленческую модель, так как Дворец берет на себя функцию координатора неформального и информального образования в рамках муниципального образования г. Новороссийска.

Из понимания специфики деятельности Дворца как социокультурного центра г. Новороссийска родилось название: «ОРИЕНТИР»:

О – образование;

Р – развитие;

И – инновации;

Е – единство;

Н – наука;

Т – творчество;

И – инициатива;

Р – результат.

Педагогический коллектив готов к решению новых задач и нацелен на результат.

Инновационный проект «Социокультурный центр «ОРИЕНТИР» как координатор неформального и информального образования в городе Новороссийске» поможет расширить образовательные возможности Дворца творчества, муниципалитета, повысит качество дополнительного образования.

### **3. Цель инновационной деятельности.**

**Цель проекта:** создание условий для организации деятельности социокультурного центра «ОРИЕНТИР» на базе Дворца творчества детей и молодёжи им. Н.И. Сипягина города Новороссийска.

**Объект инновационной деятельности:** управление социокультурным пространством муниципального образования

**Предмет инновационной деятельности:** Дворец творчества детей и молодежи им. Н.И. Сипягина как социокультурный центр г. Новороссийска

#### **Задачи:**

-теоретико-методологическое обоснование реализации инновационной модели социокультурного центра;

-разработка нормативно-правовой базы социокультурного центра;

-расширение сферы сетевого взаимодействия ДТДМ с иными социальными партнерами г. Новороссийска;

-расширение профессиональной коммуникации педагогов, повышение их профессионального мастерства и уровня готовности к работе в инновационном режиме;

-расширение спектра востребованных образовательных программ (оригинальные модели, авторские школы, вариативные курсы);

-подготовка педагогов к работе с детьми с различными образовательными потребностями.

#### **4. Теоретические и методологические основания проекта (научно - педагогические принципы, подходы, концепции, положенные в основу проекта)**

Деятельность всех учреждений дополнительного образования детей является социально востребованной и общественно значимой. МБУ ДО ДТДМ как учреждение дополнительного образования детей создает благоприятные условия для воспитания социальной активности детей; свободный выбор образовательного маршрута позволяет ребенку не только самоопределиваться в образовательном пространстве, но и самому определить свой индивидуальный вектор самопознания и самовоспитания.

Методологической основой нашего проекта стало несколько подходов к моделированию сетевой деятельности.

**Контекстный подход** основан на концептуальной идее А.А. Вербицкого о контекстном образовании как одном из направлений развития деятельностной теории усвоения социального опыта. Данный подход представлен в трудах Л.С. Выготского, А.Н. Леонтьева, П.Я. Гальперина, В.В. Давыдова и многих других ученых. Усвоение содержания образования (обучения и воспитания, а в нашем случае – социального опыта) осуществляется не путем простой передачи обучающемуся информации, а в процессе его собственной, внутренне мотивированной активности, направленной на предметы и явления окружающего мира. Таким образом, контекстный подход к сетевому взаимодействию в целях успешной социализации можно определить как развитие таких условий, в которых учащиеся будут включены в значимую социальную деятельность: у них будет развиваться устойчивая позитивная мотивация участия в этой деятельности и тем самым будет обеспечиваться самоактуализация и самореализация каждого индивида в социальном контексте.

**Ресурсный подход** состоит в оптимизации использования ресурсов социальных партнеров. Для обеспечения успешной социализации обучающихся образовательная организация может инициировать сетевое взаимодействие со структурами дополнительного образования, учреждениями физкультуры и спорта, культуры и отдыха и проч., чтобы расширить свои кадровые, материально-технические, научно-методические, информационные и иные возможности.

Так, сотрудничая посредством сетевого партнерства с социальной инфраструктурой района, округа, города, образовательная организация (например, ДТДМ), у которого имеется богатая ресурсная база, может на договорной основе предоставлять дополнительные услуги социуму в свободное от образовательной деятельности время.

**Целевой подход** заключается в том, что образовательная организация ищет партнеров с аналогичными или схожими целями деятельности. Скоординированность целей при объединении потенциалов организаций дает эффект синергии – намного большую результативность деятельности по сравнению с их автономным существованием. Так, например, положительно зарекомендовало себя партнерство образовательных организаций и муниципальных исполнительных органов. Имея общие цели – повышение благополучия социальной среды района на основе развитой структуры досуга детей и молодежи, образовательные учреждения предлагают различные образовательные и культурно-досуговые программы (в том числе в каникулярный период), а муниципальные власти предоставляют открытые площадки, осуществляют информационную поддержку, оказывают финансовую помощь для их реализации.

Теперь обратимся к принципам сетевого взаимодействия социально-культурного центра, обеспечивающим в системе его эффективность.

Исходя из анализа комплекса факторов, сопутствующих процессу сетевого взаимодействия, мы пришли к выводу, что при его осуществлении необходимо в обязательном порядке учитывать следующие принципы:

– **добровольность**: участники сетевого взаимодействия по собственному желанию образуют союз. Несмотря на то, что такое партнерство часто подкрепляется соответствующими документами, например, договором о сотрудничестве или концепцией и программой инновационной деятельности, все же стороны добровольно берут на себя те или иные обязанности и вольны в любое время покинуть союз, если у них изменился контекст деятельности или целевые установки;

– **конгруэнтность** (согласованность действий): сетевыми партнерами являются разные организации, каждая из которых имеет свое руководство, поэтому взаимодействие будет успешным лишь тогда, когда выработаны механизмы его согласования и координации, что может происходить через организацию-координатора (например, социально-культурный центр МБУ ДО ДТДМ) или коллегиальным образом при кооперативных связях, например, через совет организаций – сетевых партнеров;



– **взаимная выгода** (всесторонняя «полезность»): каждая сторона что то выигрывает от заключения партнерского союза. Как правило, это не материальная выгода, а скорее стратегическая – возможность эффективней добиться поставленных целей, повысить социальный статус структуры, расширить границы известности, популярности организации и т.д. – безусловно, в системе рыночных отношений часто речь идет и о финансовой выгоде, однако она может быть отсроченной;

– **коллегиальность принятия решений**: в сетевое взаимодействие вступают социальные партнеры, имеющие самостоятельность в принятии решений, однако от вектора их стратегического и тактического планирования всецело зависит успех общего дела, поэтому важно договариваться о совместной деятельности на основе демократических отношений;

– **структурирование деятельности** и разделение обязанностей: союз нескольких организаций будет неэффективным, если они будут дублировать обязанности друг друга в отношении одних и тех же субъектов или объектов, поэтому для конструктивного решения задач необходимо четко обозначить ответственных за каждый вид деятельности;

– **солидарная ответственность**: общие цели, несмотря на разные обязанности, предполагают общую заинтересованность в их реализации, соответственно и ответственность за достижение данных целей распределяется равномерно между партнерами, они солидарно разделяют как успехи, так и неудачи;

– **обратная связь**: рефлексия – один из важнейших этапов любой деятельности; понимание того, как проходит процесс, что помогает и что мешает его оптимизации, способствует своевременному устранению его рисков; следовательно, рефлексия «на местах» и регулярный анализ координационным органом деталей протекания процесса на основе установленных особенностей практической деятельности помогают скорректировать и организационно-технологическую, и содержательную сторону деятельности.

Перечисленные принципы составляют методологическую основу проекта «Социокультурный центр «ОРИЕНТИР» как координатор неформального и информального образования города Новороссийска».

## 5. Обоснование идеи инновации и механизма реализации инновационного проекта

Дополнительное образование является составной частью общей системы образования и воспитания, его специфической и органической частью и направлено на формирование и развитие творческих способностей детей и взрослых, удовлетворение их индивидуальных потребностей в интеллектуальном, нравственном, физическом совершенствовании, а также организацию их свободного времени.

Одним из основных социальных институтов, обеспечивающих воспитательный процесс и реальную интеграцию различных субъектов воспитания, является Дворец творчества как учреждение дополнительного образования.

Для изучения факторов, оказывающих важнейшее внешнее влияние на деятельность ДТДМ в стратегическом менеджменте, используем методику PEST-анализа. Согласно ей, выделяются четыре основные группы факторов влияния внешней среды: *политический, экономический, социальный, технологический*.

<b>PEST-анализ влияния внешних факторов на деятельность МБУ ДО ДТДМ</b>	
<b>Политические факторы</b>	<b>Экономические факторы</b>
1. Политические лидеры страны и региона, определяющие их политическую стабильность, четко обозначают гос. заказ и гос. ориентиры для развития образования 2. Несогласованная работа различных структур отрицательно влияет на деятельность ДТДМ	1. Недостаточное финансирование доп. образования стимулирует к поиску новых финансовых источников: получение грантов (за счет участия в профконкурсах), получение инвестиций от предприятий. 2. Реализация рыночных принципов экономического развития страны способствует формированию системы образования как рыночной сферы 3. В современных условиях необходима реализация маркетингового подхода к управлению, стратегического и тактического планирования
<b>Социальный факторы</b>	<b>Технологические факторы</b>
1. Некоторое ослабление демографического кризиса и возведенный новый микрорайон способствуют увеличению охвата учащихся	1. Усиление рыночных тенденций в образовании повышает востребованность в управлении образовательным учреждением таких технологий как менеджмент, PR и т.д

Анализ политических, экономических, социальных и технологических факторов, оказывающих влияние на изменения в образовательной системе ДТДМ, позволяет определить наиболее общий подход к его стратегическому планированию.

Развитие образовательной системы ДТДМ, с одной стороны, должно ориентироваться на государственный заказ и государственную политику в области образования, с другой – Дворцу творчества необходимо еще более четко определить собственные цели, ценности, миссию, политику и тактику, которые обеспечат:

- привлекательность для инвесторов и ближайших социальных заказчиков;
- координированность совместной деятельности;
- стабильность и успешность функционирования и развития ОУ в изменяющемся социуме, в условиях рыночной экономики.

Статус образовательного учреждения, состояние образовательной системы и прогноз возможных изменений в ней определяют миссию ДТДМ.

Дворец творчества дает возможность для творческого развития в учебно-исследовательской деятельности, в области изобразительного и прикладного творчества, физической культуры и спорта, музыки, хореографии, технического творчества, экологии, предпрофильной подготовки. Каждому ребенку предоставляется возможность свободного добровольного выбора образовательной области, профиля программ, времени их освоения, включения в разные виды деятельности с учетом индивидуальных возможностей. Общение детей и педагогов происходит не только на занятиях, но и на научно-практических конференциях, в походах, соревнованиях, конкурсах, фестивалях, в профильных лагерях. Современный человек в нашем понимании – это личность:

–с развитыми интеллектуальными и творческими способностями, высоким уровнем информационной культуры, со сформированными ключевыми компетенциями и потребностью в непрерывном образовании;

–с активной гражданской позицией, ориентированная на общечеловеческие и национальные ценности и идеалы;

–реализующая здоровый образ жизни;

–способная к профессиональному и личностному самоопределению в условиях развитого демократического правового общества, рыночной экономики.

Мы провели SWOT-анализ внутренней среды в рамках стратегического планирования:

<b>Общий SWOT-анализ деятельности</b>	
<b>МБУ ДО ДТДМ</b>	
<b>Сильные стороны</b>	<b>Слабые стороны</b>
1. Многопрофильность деятельности ДТДМ.	1. Неравномерный охват услугами различных возрастов учащихся.

<p>2. Удовлетворенность заказчиков и потребителей качеством дополнительных услуг (97,9%).</p> <p>3. Победители и призеры среди учащихся на различных уровнях (муниципальный, краевой, всероссийский, международный).</p> <p>4. Стабильный количественный показатель сохранности контингента</p> <p>5. Большой объем и высокий рейтинг проводимых мероприятий разного уровня (муниципальный, краевой, всероссийский международный).</p> <p>6. Реализация мероприятий с учетом востребованности социума</p> <p>7. Реализация программ, выходящих на уровень предпрофильных.</p> <p>8. Позитивный опыт инновационной деятельности по реализации проектов</p> <p>9. Наличие профилактической деятельности и работы с детьми с ОВЗ.</p>	<p>2. Территориальная отдаленность ДТДМ от центра города.</p> <p>3. Недостаточное количество авторских программ, авторских школ, вариативных курсов.</p> <p>4. Недостаточная работа с семьей.</p>
<b>Возможности</b>	<b>Угрозы</b>
<p>1. Использование инструментов маркетинга в продвижении дополнительных образовательных услуг.</p> <p>2. Увеличить охват за счет нового микрорайона и улучшения демографической ситуации.</p> <p>3. Расширение спектра услуг, реализуемых на внебюджетной основе.</p> <p>4. Модернизация действующих программ дополнительного образования.</p>	<p>1. Недостаточное бюджетное финансирование инновационных проектов.</p> <p>2. Неготовность бизнеса поддерживать образовательные организации.</p> <p>3. Конкуренция на рынке дополнительных образовательных услуг.</p> <p>4. Переход на подушевое и частичное самофинансирование.</p> <p>5. Изменение интересов и желаний потребителей и заказчиков.</p>
<b>SWOT-анализ деятельности МБУ ДО ДТДМ (кадры)</b>	
<b>Сильные стороны</b>	<b>Слабые стороны</b>
<p>1. Наличие высшего педагогического образования у 52 % педагогов.</p> <p>2. Высокая результативность участия в профессиональных конкурсах.</p> <p>3. Объединение молодых педагогов «Свежий ветер».</p> <p>4. Систематическое повышение квалификации.</p>	<p>1. Преобладание возрастных педагогов и, как следствие, недостаточное владение ИКТ.</p> <p>2. Недостаточное количество педагогов с высшей категорией (31 %).</p> <p>3. Недостаточная готовность педагогов к работе в инновационном режиме</p>
<b>Возможности</b>	<b>Угрозы</b>
<p>1. Распространение инновационного опыта работы педагогов.</p>	<p>1. Пассивность педагогов к введению новшеств и изменений.</p>

2. Участие в краевой стажировочной площадке.	2. Профессиональное выгорание педагогов.
<b>SWOT-анализ деятельности МБУ ДО ДТДМ (материально-техническое оснащение)</b>	
<b>Сильные стороны</b>	<b>Слабые стороны</b>
<ol style="list-style-type: none"> <li>1. Большое здание ДТДМ (около 10000 м<sup>2</sup>).</li> <li>2. Здание после капитального ремонта 2015 г.</li> <li>3. Подключена система видеонаблюдения.</li> <li>4. Налажена безбарьерная среда.</li> <li>5. Современное техническое оборудование концертного зала.</li> </ol>	<ol style="list-style-type: none"> <li>1. Недостаточное обеспечение ТСО</li> <li>2. Интернет недостаточной скорости.</li> </ol>
<b>Возможности</b>	<b>Угрозы</b>
<ol style="list-style-type: none"> <li>1. Проведение одновременно нескольких массовых мероприятий спортивной, художественной, технической, концертной и др. деятельности.</li> </ol>	<ol style="list-style-type: none"> <li>1. Сбой в работе энергоснабжения</li> </ol>
<b>SWOT-анализ деятельности МБУ ДО ДТДМ (сетевое взаимодействие)</b>	
<b>Сильные стороны</b>	<b>Слабые стороны</b>
<ol style="list-style-type: none"> <li>1. Наличие широкого спектра социальных партнеров сопредельных структур.</li> </ol>	<ol style="list-style-type: none"> <li>1. Недостаточное развитое сетевое взаимодействие с сопредельными структурами.</li> </ol>
<b>Возможности</b>	<b>Угрозы</b>
<ol style="list-style-type: none"> <li>1. Привлечение к сетевому взаимодействию СУЗов и ВУЗов.</li> <li>2. Привлечение к сотрудничеству новых партнеров среди предприятий города.</li> <li>3. Расширение спектра реализуемых мероприятий.</li> </ol>	<ol style="list-style-type: none"> <li>1. Незаинтересованность в сетевом взаимодействии СУЗов и ВУЗов.</li> <li>2. Отказ от сетевого взаимодействия бизнес и частных партнеров.</li> </ol>

На основе проведенного анализа, мы выделяем следующие приоритетные направления в развитии МБУ ДО ДТДМ как социально-культурного центра:

- долгосрочное сетевое взаимодействие;
- быстрое реагирование на потребности социума;
- профессионализм педагогических и управленческих кадров;
- формирование привлекательного имиджа современного учреждения

Нами разработана модель управления социокультурным центром «ОРИЕНТИР», представлена на рисунке 1.

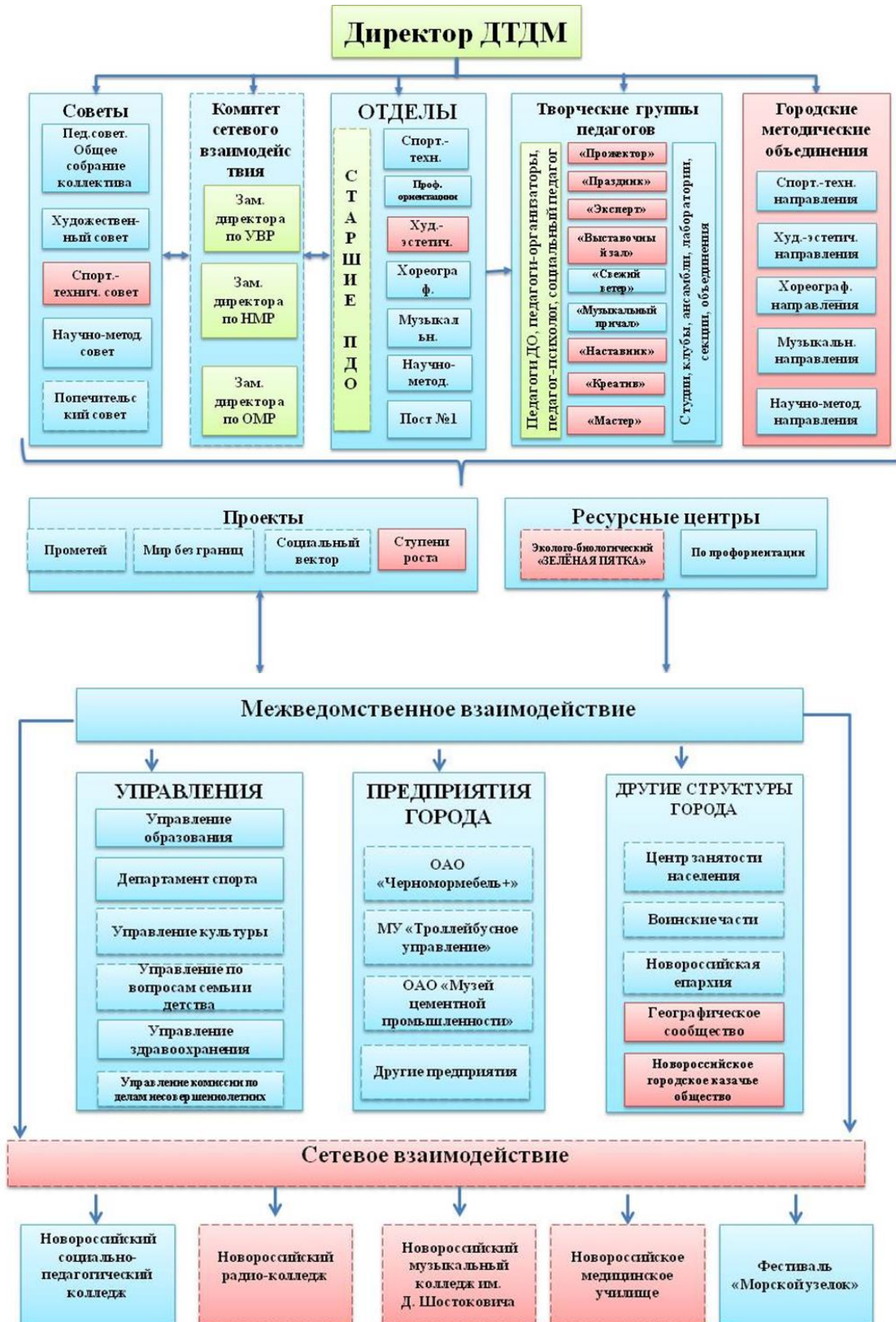


Рис. 1. Модель управления социокультурным центром «ОРИЕНТИР»

*Пояснение к модели: синий цвет - создано; красный-перспектива; зеленый - кадры.*

Данная модель характеризует систему управления деятельностью ДТДМ на этапе перехода к созданию социокультурного центра.

В основе управления деятельностью – директор ДТДМ. Основные органы управления – **советы**:

**Педагогический совет** – постоянно действующий высший коллегиальный орган управления МБУ ДО ДТДМ, создан для рассмотрения основных вопросов образовательного процесса.

**Общее собрание трудового коллектива** – это организация работы бюджетного учреждения по соблюдению трудового законодательства, регулирования трудовых отношений, норм труда и социальных вопросов.

**Художественный совет** – совещательный орган для выработки рекомендаций по деятельности творческих коллективов и проведению массовых мероприятий.

**Научно-методический совет** – координирует и направляет методическую работу всех отделов МБУ ДО ДТДМ, согласовывает в соответствии с требованиями и рекомендациями государственных и муниципальных органов управления образования учебные планы, программы, проекты, даёт экспертное заключение по результатам апробации экспериментальных программ.

**Попечительский совет** – образуется в целях создания благоприятных условий для реализации основных направлений деятельности и программ развития МБУ ДО ДТДМ, содействует привлечению внебюджетных средств для развития учреждения.

**Спортивно-технический совет** (планируется создание) – коллегиальный совещательный орган для выработки рекомендаций по деятельности спортивно-технического направления, проведению мероприятий различного уровня данного направления.

**Комитет сетевого взаимодействия** включает в себя административно-управленческий аппарат: заместителя директора по учебно-воспитательной работе, заместителя директора по организационно-массовой работе, научно-методической работе.

Его деятельность направлена на организацию межведомственного и сетевого взаимодействия.

**Отделы** – это структурное подразделение МБУ ДО ДТДМ, сформированные по направлению деятельности. Каждый отдел возглавляется старшим педагогом дополнительного образования. Учебная деятельность отделов организуется и

контролируется заместителем директора по УВР, научно-методическая деятельность - заместителем директора по НМР, участие в массовых мероприятиях - заместителем директора по ОМР.

Творческие группы – это добровольное объединение педагогов, направленное на решение специальных задач имеют переменный состав. Они формируются из педагогов дополнительного образования, педагогов-организаторов, педагога-психолога, социального педагога. Были выделены следующие творческие группы, имеющие следующие направления деятельности:

- ✓ «Прожектор» - работа со СМИ, информационная деятельность, связь с общественностью.
- ✓ «Праздник» - организация концертно-игровых программ, массовых мероприятий различного уровня.
- ✓ «Эксперт» - работа в составе членов жюри, судейской команды.
- ✓ «Выставочный зал» - организация выставок.
- ✓ «Свежий ветер» - творческое объединение молодых педагогов МБУ ДО ДТДМ (до 35 лет).
- ✓ «Музыкальный причал» - хор педагогов ДТДМ.
- ✓ «Наставник» - работа с молодыми педагогами (наставничество).
- ✓ «Креатив» оформительская работа, изготовление сувениров и дизайнерской продукции.
- ✓ «Мастер» - группа педагогов, осуществляющих трансляцию педагогического опыта.

Городские методические объединения – это планируемая деятельность МБУ ДО ДТДМ.

Для оказания методической поддержки педагогов дополнительного образования муниципалитета.

Дворец творчества реализует проекты:

**Прометей** – работа с одарёнными детьми.

**Социальный вектор** – профилактическая работа.

**Мир без границ** – работа с детьми с ОВЗ, детьми-инвалидами, развитие инклюзивного образования, создание доступной среды.

**Ступени роста** – повышение педагогической компетентности.

**Ресурсные центры** – по профессиональной ориентации и эколого-биологического направления.



**Межведомственное взаимодействие** - объединение деятельности ДТДМ с различными ведомствами муниципального образования: Управлением образования, Управлением культуры, Управлением здравоохранения, Управлением по вопросам семьи и детства, Управлением комиссии по делам несовершеннолетних, департаментом спорта; с предприятиями города ОАО «Черномормебель +», МУ «Троллейбусное управление», ОАО «Музей цементной промышленности» и другими структурами города.

**Сетевое взаимодействие** – способ деятельности участников сети по совместному использованию информационных, кадровых, материально-технических и других ресурсов. Налажено сетевое взаимодействие с Новороссийским социально-педагогическим колледжем, работа по организации и проведению фестиваля «Морской узелок».

Проведенный анализ указывает, что создание социокультурного центра «ОРИЕНТИР» будет способствовать дальнейшему развитию уже запущенных проектов и позволит продвигаться дальше в их реализации.

На рисунке 1 представлен в процентном соотношении степень реализации проектов на сегодняшний день:

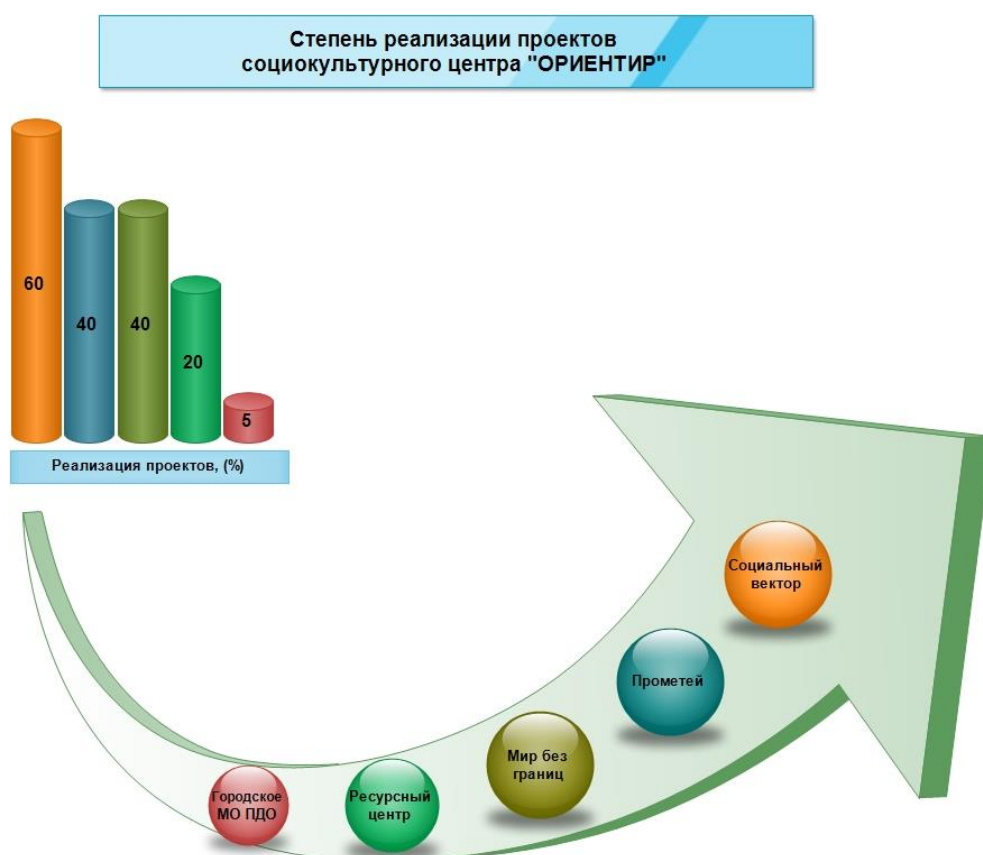


Рис.2. Степень реализации проектов Дворца как социокультурного центра.

## **6. Обоснование новизны инновационной деятельности**

Дворец творчества детей и молодёжи им. Н.И. Сипягина реализует все направленности дополнительного образования.

Наше учреждение активно внедряет инновационные проекты («Свежий ветер», «Музыкальный причал», «Школа дедов Морозов» и пр.), генерирует новые формы неформального взаимодействия (сетевые проекты и программы, авторские школы, вариативные курсы).

Новизна данного проекта состоит в разработке модели «Социокультурного центра «ОРИЕНТИР» базе Дворца творчества, который будет являться координатором неформального и информального образования в городе Новороссийске.

Для системной и качественной реализации дополнительного образования осуществляется взаимодействие с организациями не только системы образования, но и с сопредельными структурами. А самое важное, необходимо выстроить работу таким образом, чтобы все основные программы Дворца творчества работали как единый механизм.

**7. Проектируемые этапы инновационного процесса с обозначением проводимой деятельности по различным направлениям: образовательной, управленческой, взаимодействия с социумом, обогащения образовательной среды, транслирования продуктов и результатов и т.д.**

Управление социокультурным центром ДТДМ, работающего в инновационном режиме, в современных условиях должно обеспечивать принятие управленческих решений, с одной стороны, на основе учета непосредственных социально-педагогических изменений и их последствий, с другой стороны, с учетом возможных социально-педагогических изменений и осуществлять опережающую реакцию на них.

Для управления социокультурным центром «ОРИЕНТИР» Дворца творчества и четким координированием процесса сетевого взаимодействия нами разработана модель управления.

Общее руководство работой по организации и информированной поддержке сетевого взаимодействия социально-культурного центра «ОРИЕНТИР» осуществляет директор ДТДМ. Опосредованное руководство реализацией деятельности сетевого взаимодействия осуществляется заместителями директора по УВР, ОМР и НМР.

Линия непосредственного управления будет иметь традиционную структуру и обеспечит стабильное функционирование образовательной системы Дворца. Для реализации опосредованного управления будет создана новая структура: проектный

комитет по сетевому взаимодействию, – который обеспечит взаимодействие различных структур и людей в процессе реализации сетевого взаимодействия МБУ ДО ДТДМ с сопредельными структурами.

Организационное обеспечение сетевого взаимодействия социально-культурного центра с сопредельными структурами предполагает:

- проведение комплекса мероприятий по созданию и (или) оформлению пакета документов для организации сетевого взаимодействия;
- информирование обучающихся и жителей города о программах, реализуемых в сетевой форме, с использованием официального сайта МБУ ДО ДТДМ, объявлений и т.д.;
- выполнение условий договоров по организационно-техническому сопровождению и финансовому обеспечению сетевого взаимодействия;
- организацию учебного процесса;
- организацию деятельности по программам, включенных в проект сетевого взаимодействия социально-культурного центра;
- выполнение условий договоров о сетевом взаимодействии и договоров о сотрудничестве в части организации необходимых мероприятий по организации сетевой формы реализации программ;
- организационно-техническое сопровождение;
- анализ результативности.

#### ***Функции сетевого взаимодействия***

Специалист в области обеспечения социального партнерства образовательных организаций В. Н. Алексеев выделяет следующие функции сетевого партнерства:

- аналитическую – участники сети на всех этапах развития системы анализируют информацию о среде взаимодействия;
- организационную – организация деятельности в сети и координация взаимодействия ее участников;
- информационную – создание и обеспечение информационных потоков внутри сети;
- контрольно-диагностическую – проведение мониторинга динамики развития;
- прогностическую – создание стратегии развития.

#### **Этапы инновационного проекта**

В проекте создания **социокультурного центра «ОРИЕНТИР»** МБУ ДО ДТДМ предусматривается прохождение этапов, каждый из которых является качественно новой ступенью в развитии МБУ ДО ДТДМ.

№	Задачи	Действия (наименование мероприятий)	Срок реализации	Полученный результат
<b>Этап 1. Подготовительный.</b>				
1	Создание социально-культурного центра МБУ ДО ДТДМ.	<ul style="list-style-type: none"> <li>– подготовка нормативно-правовой базы;</li> <li>– разработка проекта о создании социально-культурного центра;</li> <li>– создание условий для обеспечения внедрения проекта;</li> <li>– разработка мониторингов исследований;</li> </ul>	<b>Январь-август 2016 г.</b>	Разработка проекта. Создание модели социокультурного центра.
<b>Этап 2. Основной.</b>				
1	Работа социально-культурного центра МБУ ДО ДТДМ	<ul style="list-style-type: none"> <li>– внедрение и реализация новых программ МБУ ДО ДТДМ;</li> <li>– модернизация материальной инфраструктуры;</li> <li>– обеспечение оптимальных условий (кадровых, методических, информационных) для реализации проекта;</li> <li>– расширение поля сетевого взаимодействия;</li> <li>– промежуточный анализ внедрения проекта.</li> </ul>	<b>2017-2019 г.</b>	Внедрение новых программ. Модернизация материальной инфраструктуры. Создание оптимальных условий для реализации проекта. Расширение поля сетевого взаимодействия (установление новых договорных отношений).
<b>Этап 3. Обобщающий.</b>				
1	Анализ деятельности социально-культурного центра МБУ ДО ДТДМ	<ul style="list-style-type: none"> <li>– анализ достигнутых результатов и определение вектора дальнейшей работы социально-культурного центра МБУ ДО ДТДМ;</li> <li>– разработка методических материалов по предъявлению</li> </ul>	<b>2020 г.</b>	Аналитическая справка о результатах проекта. План работы на 2020-2025г. Выпуск методических мероприятий,

	результатов деятельности. – трансляция итогов проекта.		обобщающих опыт работы по проекту.
--	--	--	---------------------------------------

**8. Критерии и показатели (индикаторы) эффективности инновационной деятельности. Диагностические методики и методы, позволяющие оценить эффективность проекта**

<b>Критерии</b>	<b>Показатели</b>	<b>Диагностическая методика</b>
Вовлечение в городские мероприятия и исследования студентов СУЗов	Участие в профилактических мероприятиях и исследованиях студентов СУЗов	Мониторинг участников мероприятий и исследований
Публикации педагогов по профилактической тематике в журналах различного уровня	Увеличение количества публикаций	Мониторинг количества публикаций
Расширение и обновление тематики профилактических мероприятий	Внедрение новых тем и форм профилактических мероприятий	Качественный и количественный анализ проведённых мероприятий
Привлечение педагогов дополнительного образования (ПДО) города к участию в муниципальных, краевых, всероссийских конкурсах	Увеличение количества ПДО города, участвующих в конкурсах различного уровня	Мониторинг участия ПДО города в конкурсах различного уровня
Привлечение ПДО города к открытым занятиям, мастер-классам	Увеличение количества городских открытых занятий, мастер-классов	Мониторинг городских открытых занятий, мастер-классов
Публикации в печатной продукции и интернет-ресурсах	Количество публикаций ПДО	Количественный анализ
Расширение спектра образовательных программ для детей с ОВЗ и детей-инвалидов	Увеличение количества объединений с возможностью принятия в объединения детей с ОВЗ и детей-инвалидов	Количественный анализ
Развитие инклюзивного образования на базе учреждения (клубная работа, работа объединений)	Увеличение количества объединений с возможностью принятия в объединения детей с ОВЗ и детей-инвалидов в группы с детьми группы норма	Количественный анализ
Участие детей с ОВЗ, детей-инвалидов в конкурсах различного уровня	Увеличение количества участников (детей с ОВЗ и детей-инвалидов) в конкурсах различного	Мониторинг участия

	уровня	
Заключение договоров о сотрудничестве с учреждениями	Заключение новых договоров о сотрудничестве	Количественный анализ
Трансляция педагогического опыта по работе с детьми с ОВЗ и детьми-инвалидами на различных уровнях	Участие педагогов, работающих с данной категорией детей в конференциях, семинарах, мастер-классах, публикациях различного уровня	Мониторинг участия
Расширение направленностей элективных программ	Увеличение элективных программ по новым направленностям	Количественный анализ
Увеличение количества партнеров среди предприятий города; организациями краевого и федерального уровня; прохождение практики студентами ВУЗов педагогической направленности, расширение спектра взаимодействия с СУЗами города.	Заключение договоров о сотрудничестве с предприятиями города, СУЗами, ВУЗами города; центрами естественно-научного направления региона, страны	Количественный и качественный анализ
Трансляция педагогического опыта на различных уровнях	Увеличение количества мастер-классов, публикаций по данной направленности.	Мониторинг участия
Увеличение количества призёров и победителей физкультурно-спортивной, технической направленности, организация	Увеличение количества призёров и победителей на различных уровнях	Мониторинг участия
Увеличение количества партнеров сопредельных структур	Заключение договоров о сотрудничестве	Количественный и качественный анализ
Проведение мероприятий по профилактике профессионального выгорания педагогов	Участие педагогов в тренингах профессионального выгорания, снижение уровня профессионального выгорания среди педагогов учреждения	Количественный анализ участников.  Диагностика профессионального выгорания (К.Маслач, С.Джексон, в адаптации Н.Е. Водопьяновой)
Трансляция педагогического опыта на различных уровнях	Увеличение количества мастер-классов, публикаций по данной направленности.	Мониторинг участия

## **9. Проектируемые результаты и инновационные продукты**

Основным инновационным продуктом является создание и эффективное внедрение модели **социокультурного центра «ОРИЕНТИР»**, которое будет являться координатором неформального и информального образования города Новороссийска.

## **10. Практическая значимость и перспективы развития инновации (проекта)**

Деятельность **социокультурного центра «ОРИЕНТИР»** позволит расширить спектр образовательных программ учреждения, повысит качество дополнительного образования города за счёт межведомственного и сетевого взаимодействия. Данные формы работы имеют значительный потенциал в области формирования культуры здорового и безопасного образа жизни учащихся. Эту задачу образовательные учреждения не могут решить на высоком уровне, будучи закрытыми к сотрудничеству, изолированными от инфраструктуры своего района, города, края. Выход организации на поле открытого взаимодействия с другими организациями (межведомственное, сетевое взаимодействие) рассматривается в современных научно-педагогических исследованиях и практике как ресурс обновления и инновационного развития и как один из эффективных механизмов решения актуальных задач общества. Для образовательных систем справедливо, что, с одной стороны, вступают в сетевое взаимодействие для решения задач укрепления своего материального положения, а с другой – для развития стратегического, связанного в первую очередь с повышением доступности и качества образования.

## **11. Обоснование наличия необходимых ресурсов для выполнения задач инновационного проекта**

Муниципальное бюджетное образовательное учреждение дополнительного образования детей «Дворец творчества детей и молодежи им. Н.И. Сипягина» муниципального образования город Новороссийск является одним из самых многопрофильных учреждений дополнительного образования в городе Новороссийске, которое посещают более 4 тысяч обучающихся.

Педагоги Дворца творчества - творческие и увлеченные люди, способные пробудить в своих воспитанниках интерес к различным видам деятельности, развить детские таланты и способности. Учебно-воспитательный процесс, методическую и

организационно-массовую деятельность осуществляет педагогический коллектив в количестве 99 чел.:

- ✓ педагог дополнительного образования – 84 чел.,
- ✓ концертмейстер – 3 чел.,
- ✓ педагог-организатор - 8 чел.,
- ✓ педагог-психолог - 1 чел.,
- ✓ социальный педагог- 1 чел.,
- ✓ методист - 2чел.

Педагоги имеют следующие звания и награды:

- ✓ ветеран труда - 9 педагогов;
- ✓ отличник народного просвещения – 2 педагога;
- ✓ заслуженный работник физической культуры Кубани – 1 педагог;
- ✓ мастер спорта России - 3 педагога;
- ✓ мастер спорта СССР – 2 педагога;
- ✓ грамота Министерства образования и науки РФ – 6 педагогов;
- ✓ почетный работник общего образования РФ – 2 педагога;
- ✓ заслуженный работник кино – 1 педагог;
- ✓ заслуженный учитель Кубани – 1 педагог;
- ✓ почетный гражданин города-героя Новороссийска – 1 педагог;
- ✓ «почетный знак «Трудовая доблесть» - 1 педагог;
- ✓ грамота Советского Комитета ветеранов войны – 1 педагог;
- ✓ победитель Всероссийского конкурса «Мой лучший урок» - 3 педагога;
- ✓ медаль «За службу образованию»;
- ✓ победитель краевого конкурса «Сердце отдаю детям»- 2 педагога.

Во Дворце Творчества созданы условия для развития творческой одаренной личности. Имеются:

- ✓ 4 спортивных зала, оборудованных необходимым спортивным инвентарем;
  - ✓ 5 залов для занятий хореографией;
  - ✓ концертный зал на 360 посадочных мест;
  - ✓ паркетный зал;
  - ✓ 3 студии для занятия вокалом;
  - ✓ студия звукозаписи;
  - ✓ конференцзал;
  - ✓ медицинский кабинет;
  - ✓ 60 учебных кабинетов по всем направлениям деятельности.
- ✓ Учебный процесс частично оснащен следующей техникой:
  - ✓ компьютерами,
  - ✓ видеопроекторами,
  - ✓ мультимедийным оборудованием,
  - ✓ теле-аудио-аппаратурой
  - ✓ микшерными пультами,
  - ✓ микрофонами (радио и шнуrowые),
  - ✓ усилителями звука;



- ✓ киноэкраном,
- ✓ световой аппаратурой.

2015 год - капитальный ремонт Дворца творчества

Учебный процесс частично оснащен следующей техникой:

- ✓ компьютерами,
- ✓ видеопроекторами,
- ✓ мультимедийным оборудованием,
- ✓ теле-аудио-аппаратурой
- ✓ микшерными пультами,
- ✓ микрофонами (радио и шнуrowые),
- ✓ усилителями звука;
- ✓ киноэкраном,
- ✓ световой аппаратурой.

Учебный процесс осуществляется по 94 модифицированным, 1 авторской (социальный педагог Болелова В.В.) программам.

В течение многих лет Дворец творчества осуществляет взаимодействие с организациями не только системы образования, но и с сопредельными структурами. Что позволяет повышать качество образовательной и воспитательной деятельности.

## **12. Степень разработанности инновации с предоставлением ранее изданных материалов (публикаций, методических разработок), выполненных в рамках проекта**

1. Болелова В.В. Организация профилактической деятельности в МБУ ДО «Дворец творчества детей и молодежи им. Н.И. Сипягина». // Психологическая служба как ресурс развития современного образования. Материалы III краевой научно-практической конференции. – Сб.-Краснодар, 2014. – с. 52-57.

2. Болелова В.В. Савицкая Л.И. Методическая разработка. Классный час. «Здоровье – выбор сильных!». //Методические рекомендации по формированию здорового образа жизни. Новороссийск. 2015.

3. Болелова В.В. Система профилактической деятельности в учреждениях дополнительного образования на примере МБУ ДО «Дворец творчества детей и молодежи им. Н.И. Сипягина» МО г. Новороссийск // Сборник материалов Всероссийской конференции «Безопасная среда детства». – Москва, 2015. – с. 161-164

4. Гайдукова С.С. Радченко Т.В. Исследование мотивационно-ценностного компонента профессиональной компетентности педагогов дополнительного образования детей.// КОНЦЕПТ. – 2015. Спецвыпуск №07.

5. Рубцова Д.С. Психолого – педагогическое сопровождение детей с ОВЗ в образовательном процессе. // Материалы IV краевой научно-практической конференции. 2015.

6. Рубцова Д.С. Специфика работы с детьми с ограниченными возможностями здоровья в МБУ ДО ДТДМ.//Психологическая служба как ресурс развития современного образования. Материалы III краевой научно-практической конференции. – Сб.-Краснодар, 2014. – с. 132-135.